

20



.54858

MEMORIA DESCRIPTIVA

correspondiente a la solicitud de registro en España de

MODELO DE UTILIDAD

a favor de D. FLORENCIO GARRIDO GOMEZ, residente en Deva (Guipuzcoa), por BOCINA ELECTROACÚSTICA INDEPENDIENTE.

- - - 0 - - - 0 - - -

La presente solicitud de registro de Modelo de Utilidad se refiere a una bocina electroacústica de sonido alto en la escala musical, que lleva en si mismo el generador de la energía eléctrica necesaria para su funcionamiento.

Entre sus multiples aplicaciones, permite el poder hacer una señal potente de advertencia o atención por una persona en movimiento en cualquier punto.

Es aplicable el presente invento a los vehiculos de dos ruedas. Su utilización en las bicicletas permite ademas del uso como bocina potente, el disponer mediante el empleo del enchufe para servircio exterior, de un alumbrado auxiliar para facilitar una repación durante la noche, ó como señal de posición del vehiculo.

Se compone dicha bocina electroacústica independiente de un nucleo magnético de tres brazos, nucleo magnético que queda señalado con el núm. -1- en la hoja de dibujos que acompañamos y a la que vamos a referirnos en la descripción que continuamos. En el brazo central de aquel nucleo magnético va arrollada la bobina excitadora -2-.



Cubriendo el núcleo magnético -1-, se encuentra la placa vibrante -3-. Esta, está formada por la masa polar -4-, la cual va soldada a la placa vibrante -3-.

La placa vibrante -3-, lleva en uno de sus extremos un contacto -5-. En el otro extremo está taladrada para permitir su fijación.

La columna -6-, sirve para sustentar la placa vibrante -3- y regular su separación del núcleo -1-.

La columna -7-, lleva un brazo -8-, a cuyo extremo hay un contacto -9-, soldado a un espárrago roscado -10-, el cual tiene como misión poderse desde el exterior regular la frecuencia de la nota emitida.

El conjunto se encuentra colocado en el interior de un estuche cilíndrico metálico -11-. En el exterior lleva dos bornas -12- y -13- y en estuche bipolar -14-.

Adosado al departamento del electroimán y tal como señala el dibujo, está el departamento -15-, en el que se alojan los transformadores de energía química en energía eléctrica -16-, los cuales son introducidos por la parte inferior de dicho departamento. Este, se cierra por medio de una lámina metálica, que al mismo tiempo sirve de contacto.

Los transformadores de energía química en energía eléctrica anteriormente señalados, pueden ser reemplazados por una pila secundaria de tipo hermético.

El conjunto y como protección y adorno, va cubierto por dos placas metálicas cóncavas -17- y -18-, que al mismo tiempo sirven de guía al espárrago -10-.

El aparato funciona en la forma siguiente:

Cuando el pulsador exterior cierra el circuito de las bornas -12 y -13, la energía eléctrica generada por los transformadores de energía química -16-, circula por el enrollamiento de la bobina excitadora -2-, y a través de los contactos



-5- y -9-.

Esto produce un campo magnético muy intenso en el circuito magnético -1-. La masa polar -4-, de la placa vibrante -3- es atraída energícamente por el circuito magnético -1-, lo que ocasiona la apertura de los contactos -5- y -9- y la interrupción de la corriente magnetizante. En este momento los contactos -5- y -9- se juntan nuevamente, y el ciclo vuelve a comenzar.

Es de notar que el electroimán constituido por el circuito magnético -1- y la bobina -2-, puede adoptar cualquier forma constructiva, bien disminuyendo a dos el número de brazos del núcleo -1-, o aumentando a dos el número de bobinas excitadoras, al igual que aumentar o disminuir el número de transformadores de energía química en eléctrica, ó variar la forma de la lámina vibratoria, sin salirse en absoluto de la esencia de este Modelo de Utilidad.

Es esencial que la bocina electroacústica independiente, tenga su fuente de energía eléctrica formando un conjunto con ella, dependiendo su funcionamiento exclusivamente del generador de energía eléctrica que se encuentra en el interior de su estuche.

Es también esencial que se disponga en su estuche de una toma de corriente para uso exterior.

En resumen reivindica el recurrente en virtud de la presente solicitud de registro de Modelo de Utilidad, en España y sus Colonias por el plazo de veinte años, según determina el vigente Estatuto de la Propiedad Industrial, el privilegio exclusivo de fabricación, venta y explotación industrial del objeto del mismo, el cual queda esencialmente caracterizada por las siguientes.

N O T A S.- REIVINDICACIONES

PRIMERA.- Bocina electroacústica independiente, esencialmente caracterizada por la circunstancia de que su funcionamiento depende única y exclusivamente de una fuente de energía eléctrica



situada o acoplada en la carcasa de la misma bocina.

SEGUNDA.- Bocina electroacústica independiente, asimismo esencialmente caracterizada por emitir una onda acústica musical para cuyo producción no se precisa ninguna fuente de energía eléctrica externa.

TERCERA.- Bocina electroacústica independiente, asimismo esencialmente caracterizada porque el dispositivo funcional de la misma esta constituido por un nucleo magnético de tres brazos que lleva enrollado en el central la bobina excitadora y porque cubriendo aquel nucleo magnético se encuentra la placa vibrante que queda soldada a la masa polar.

CUARTA.- Bocina electroacústica independiente, tal y conforme se reivindica anteriormente y asimismo caracterizada por la circunstancia de que la placa vibrante lleva en uno de sus extremos un contacto y en el otro un taladro para permitir su fijación a una base o soporte que al propio tiempo sirve para regular su separación del nucleo magnético.

QUINTA.- Bocina electroacústica independiente, asimismo esencialmente caracterizada por la circunstancia, de que sobre una base independiente, y siempre dentro del interior del dispositivo funcional, va dispuesto el de regulación de la frecuencia de la nota emitida y que consiste en un brazo contactor accionado desde el exterior, brazo contactor que actua sobre el contacto del extremo de la plaza vibrante.

SEXTA.- Bocina electroacústica independiente, tal y conforme se reivindica anteriormente y asimismo esencialmente caracterizada por la circunstancia de que a tenor de lo que se prescribe en la reivindicación primera se adosa al dispositivo objeto de las anteriores reivindicaciones un estuche o caja metálica en la cual se alojan los transformadores de la energía química, o una pila secundaria de tipo hermetico para producir la energía eléctrica que ha de accionar todo el dispositivo.



SEPTIMA.- Bocina electroacústica independiente, asimismo esencialmente caracterizada por la circunstancia de que el electroimán constituido por el circuito magnético y la bobina puede adoptar cualquier forma constructiva, bien disminuyendo e dos el número de brazos del núcleo o aumentando e dos el número de bobinas excitadoras, al igual que aumentar o disminuir el número de transformadores de energía química en eléctrica, o variar la forma de la lámina vibratoria sin salirse en absoluto de la esencia de estas reivindicaciones.

OCTAVA.- Bocina electroacústica independiente, asimismo esencialmente caracterizada por la circunstancia de que la bocina en lugar adecuado lleve un enchufe o toma de corriente que permita el suministro de energía eléctrica que aquella lleva almacenada al exterior del aparato.

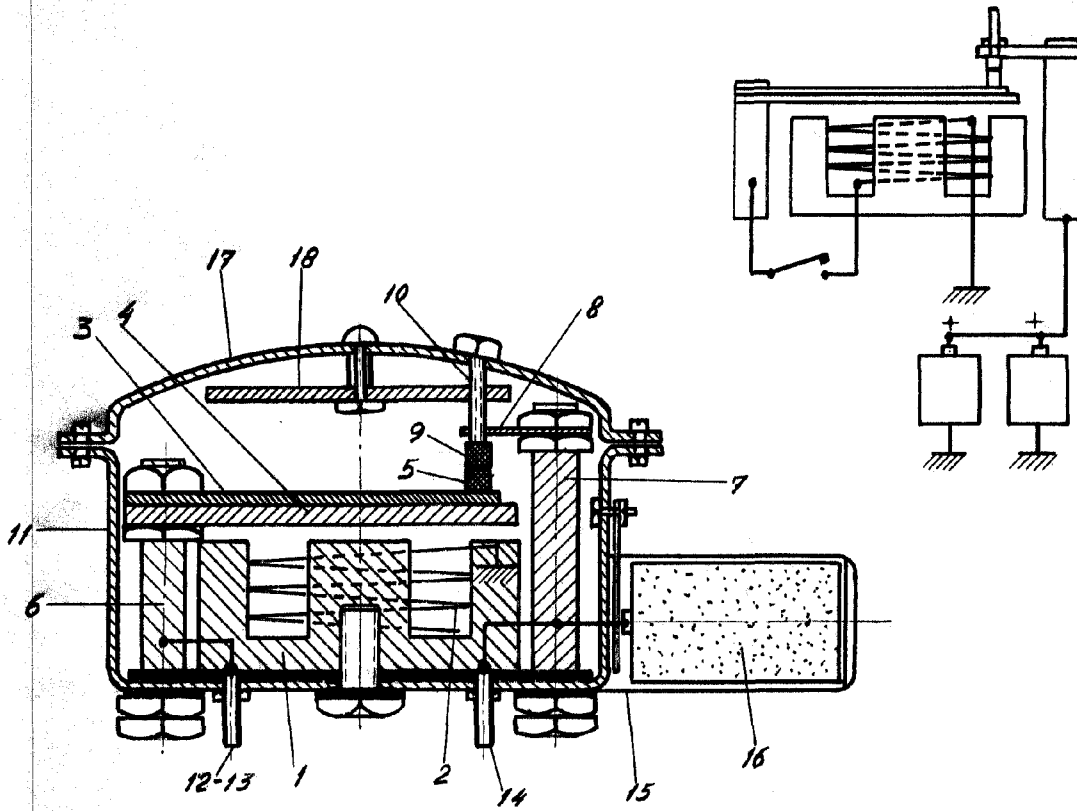
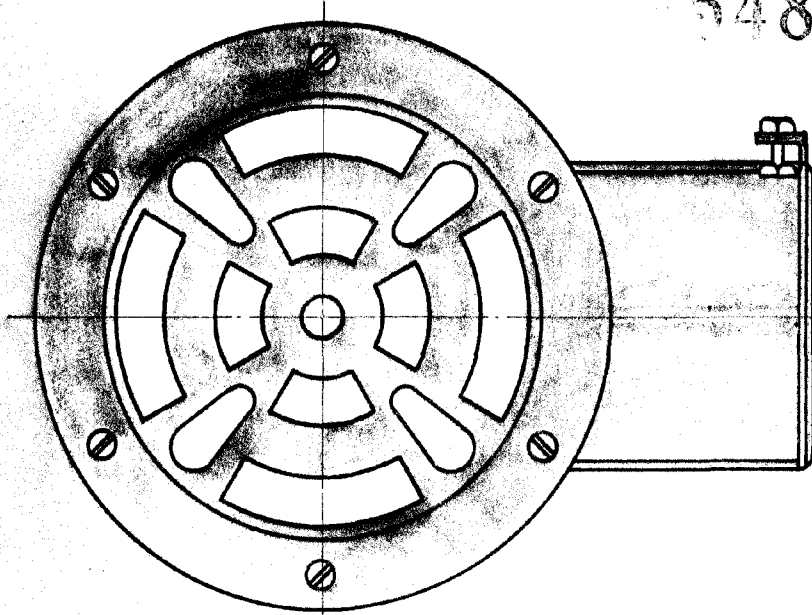
NOVENA.- BOCINA ELECTROACUSTICA INDEPENDIENTE.

Todo tal y conforme se describe en la anterior Memoria Descriptiva que consta de cinco hojas mecanografiadas por una sola cara, y se representa a título de ejemplo en la hoja única de planos que se acompaña.

Madrid, 20 de Junio de 1.956.

P.A.

548 58



Madrid, 20 de Junio de 1.933

F. A.
[Signature]