

1

041610

• 547 11

12 JUN



MEMORIA DESCRIPTIVA  
=====

MODELO DE UTILIDAD

PAIS: ESPAÑA

DURACION: VEINTE AÑOS

OBJETO: "NUEVO ENCHUFE DE APLICACION  
MÚLTIPLE".

=====

A favor de: Don GUSTAVO CUBAS GERDTZEN

Residente en : MADRID

Nacionalidad: ESPAÑOLA.

12 JUN.



•54711

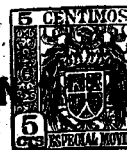
Entre las piezas o accesorios de aplicación y utilización constantes, en la vida actual, y que, seguirán en ese mismo plano, en tanto nos hallemos en la llamada "era de la electricidad" y vaya en aumento el nivel de vida medio de las gentes, tiene una posición muy destacada el simple enchufe de conexión con la red eléctrica.

Esta conexión es necesaria, como la natural, a todos los aparatos de la más diversa índole, que en la industria, en la medicina, en el hogar..., se emplean con la mayor profusión,

Ahora bien, el clásico y ya conocido enchufe de doble pivote que encaja en la hembra correspondiente de doble entrada, ha presentado siempre algunos pequeños inconvenientes en cuanto a su manejo. Así, la situación de los empalmes en lugares difíciles, cercanos a los zócalos, rincones, etc., hace difícil atinar siempre exactamente con el doble agujero, además, es suficiente el contacto de las puntas de los pivotes, para provocar contactos y chispazos, aparte de que dichos pivotes se aflojan con cierta facilidad, originándose malas conexiones en todos los casos.

El Modelo de Utilidad, objeto de la presente memoria descriptiva, viene a obviar los inconvenientes citados, reportando indudables ventajas. Con él, se consigue una mayor sencillez de manejo, ya que la introducción de un solo pivote es siempre más sencilla que la de dos. El contacto, no se produce hasta la total introducción del pivote, frente a lo que sucede con el enchufe normal. La sujeción mediante una

12 JUN



• 54711

pequeña rosca, bastando un cuarto de vuelta, es otra de sus ventajas primordiales, evitando la fácil salida por tirantez posible del cable. Por otra parte, los terminales de los dos cables o polos, se hallán dentro del mismo completamente separados y el montaje y fabricación en los más diversos tamaños, no constituyen problema alguno.

En el adjunto plano, se representan, en la Fig. A el despiece detallado del macho del enchufe, en tanto que en la Fig. B, se muestra con suficiente claridad las piezas componentes de la hembra.

Consta el macho de una pieza troncocónica, en el material aislante adecuado, (1-A), cuya base mayor la forma un bajo relieve, también circular (1-A e), en tanto que su base menor presenta un orificio de entrada (1-A d). Dicha pieza troncocónica, va provista en su interior, (como puede apreciarse, en el corte vertical (1-A), de un doble conducto, convergente hacia la entrada (d). El conducto (1-A a), desciende oblicuamente de la base menor a la mayor, hasta desembocar en el bajo relieve (1-A e), sirviendo para recoger una de las fases o polos del cable correspondiente. El conducto (1-A b), por su parte, atraviesa verticalmente la pieza troncocónica, prolongándose por el interior de la espiga cilíndrica, a modo de espárrago, (1-A e), que sale verticalmente desde el centro del bajo relieve (c), hasta encontrar su salida por la punta redondeada de dicho espárrago. Por la cabeza o punta en cuestión (1-A f), es introducido un largo vástago cilíndrico (4-A), con cabeza o paperuza a modo de piña (4-A a), y punta estriada en

12 JUN



• 54711

55 rosca. Dicho vástago-tornillo, se enrosca en el cilindro (3-A)  
situado a partir de la entrada (1-A d), en el interior de la  
pieza troncocónica, hueco por su centro, estriado y por cuyo  
extremo cercano a (d), penetra uno de los polos o fases del  
cable, que se sujeta mediante el tornillo (1-A g), que atra-  
viesa la pieza troncocónica, en sentido lateral. Sobre el ba-  
60 jorrelieve (1-A e), encaja la pieza (2-A), normalmente en me-  
tal, a modo de chupón con una especie de cazoleta circular  
(a-A a b), que encaja perfectamente en el bajorrelieve de (1-A  
e), quedando fija, dentro del mismo la parte (a), de la cazo-  
65 leta que va provista en su sección anterior (2 A b), de una  
sección de rosca de un cuarto de vuelta. Sobre dicha cazoleta,  
se alza un espárrago cilíndrico también (2-A c), más grueso  
que el anteriormente citado, ya que está destinado a contener  
a la espiga (1-A e), dejándola sobresalir por su extremo en  
70 casquete.

La Hembra (1-B), pieza fija en la pared o superfi-  
cie plana de que se trate, por el procedimiento adecuado, (nor-  
malmente tornillos), y fabricada en el material más convenien-  
te, puede adoptar externamente la forma cuadrada, redonda u  
75 otra que se desee. Va provista en su parte central, anterior y  
externa, de una abertura circular (1-B d), con rosca de cuarto  
de vuelta, que ajusta precisamente con la sección roscada (2-A  
b). Dicha abertura aloja la sección cilíndrica (2-B), fija y  
hueca por su centro, que tiene su topes internos en (1-B a).

80 La abertura 1-B d), termina en su fondo en concavidad



12 J

semiesférica (1-B e), que, (conectado el enchufe) acopla la punta de la espiga (1-A e). De la parte posterior o interior de la pieza hembra, parten sendos conductos cilíndricos (1-B b) y (1B c), llevando los sendos polos del cable de la red, en su interior, el conducto (1-B b) se comunica con la abertura citada (1-B d) y el cable que pasa por el mismo es atrapado por el 85 tornillo vertical (1-B f), en tanto que el conducto (1-B c) central, desemboca en el centro de la concavidad semiesférica, conteniendo una pieza cilíndrica (3-B), que sujeta por un tornillo 90 (1-B g), el otro polo o fase del cable, mientras por el otro, el de la concavidad, penetra la caperuza del vástago (4-A).

Los polos respectivos de macho y hembra, son los señalados (2-A c), en conexión con (2-B) y (4-A a), en conexión con (3-B) en cuanto se haya enchufado a la red.

95 Habiéndose descrito amplia y suficientemente la naturaleza del presente Modelo de Utilidad, que por veinte años se solicita en España, como nuevo y de propia invención del petionario, se hace constar que podrá sufrir ligeras modificaciones, como el cambio de material a emplear en su fabricación, el tamaño u otro cualquier detalle secundario, que no altere el principal motivo del referido Modelo, y del cual se hacen las siguientes: 100



12 J

• 54711

REIVINDICACIONES

105

1ª.- "NUEVO ENCHUFE DE APLICACION MÚLTIPLE", que se caracteriza porque el macho de forma troncocónica, tiene en su base mayor o anterior un bajorrelieve circular de cuyo centro nace una espiga cilíndrica o espárrago, horadado todo lo largo, cuyo conducto recto y cilíndrico, va desde la punta de dicho espárrago, hasta la base menor o posterior de la pieza enchufe, donde existe una entrada común a otro conducto cilíndrico, lateral oblicuo allí convergente que comunica dicha entrada posterior con el bajorrelieve circular citado.

110

115

2ª.- "NUEVO ENCHUFE DE APLICACION MÚLTIPLE", según la reivindicación primera, y que se caracteriza además, porque, al bajorrelieve descrito del macho y a modo de cazoleta con funda cilíndrica de punta semiesférica, horadada se adapta una pieza que, encajando perfectamente en dicha depresión, deja al descubierto una parte roscada de cuarto de vuelta, y en funda hasta determinada altura la espiga o espárrago, dejándola sobresalir por su abertura anterior, constituyendo dicha funda, uno de los polos del enchufe y la punta de la espiga, provista de un vástago tornillo alargado con cabeza a modo de caperuza o piña, que está introducida por la misma cerrándola el otro polo.

120

125

130

3ª.- "NUEVO ENCHUFE DE APLICACION MÚLTIPLE", según las reivindicaciones primera y segunda, y además caracteriza porque el conducto cilíndrico que atraviesa recta y centralmente a la pieza troncocónica, prolongándose por la espiga,

• 547 1 1<sup>1</sup> 2 J<sup>1</sup> 8



135 va provisto en su parte posterior, cercana a la entrada de una pieza cilíndrica horadada, por la que se introduce, posteriormente el cable en una de sus fases, y anteriormente, la punta del vástago-polo que se enrosca en el interior de la misma. El cable introducido por estos conductos y pieza es atrapado por la punta de un tornillo perpendicular al mismo, en tanto que la otra punta o fase del cable después de pasar por el conducto oblicuo lateral y desembocar en la depresión anterior, es sujeta por tornillo vertical.

140 4<sup>a</sup>.- "NUEVO ENCHUFE DE APLICACION MÚLTIPLE", según las reivindicaciones primera a tercera, caracterizado además porque la hembra, fija a superficie plana por el procedimiento adecuado, tiene una abertura circular anterior y central, provista de rosca de un cuarto de vuelta, que ajusta con la de la cazoleta descrita, al efectuarse la conexión. Dicha abertura lleva  
245 acoplada en su interior una pieza cilíndrica, ampliamente horadada, que se sujeta por sendos topes que delimitan el casquete esférico, que forma el fondo y permite la introducción de la punta de la funda de la espiga.

150 5<sup>a</sup>.- "NUEVO ENCHUFE DE APLICACION MÚLTIPLE", según reivindicaciones primera a cuarta, y caracterizado porque la hembra por su parte posterior, tiene una doble entrada para las correspondientes fases del cable de la red. El conducto central comunica directamente con el fondo semiesférico de la abertura  
155 y lleva en si una pieza cilíndrica horadada, por uno de cuyos extremos penetra una fase del cable, que es atrapada por tornillo vertical, mientras por el otro entra la cabeza caperuza del vástago que remata la espiga, estableciéndose así un polo. El

12 JUN



160 conducto paralelo superior lleva la otra fase del cable a  
desembocar en la abertura central de la hembra siendo allí  
atrapado por tornillo vertical igualmente y, haciendo conexión  
en la pieza cilíndrica embutida en dicha abertura, que consti-  
tuye el otro polo de la hembra.

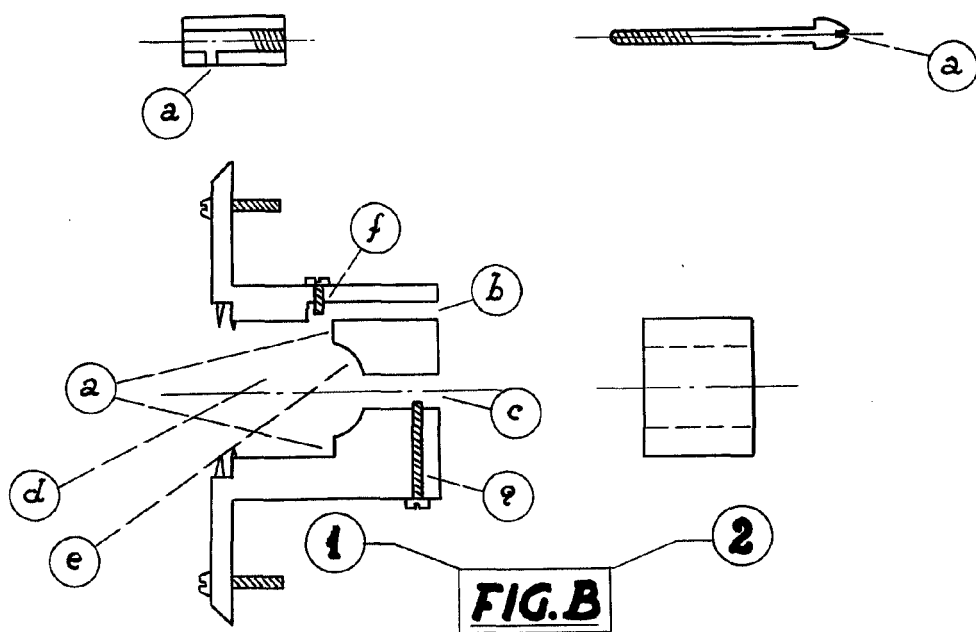
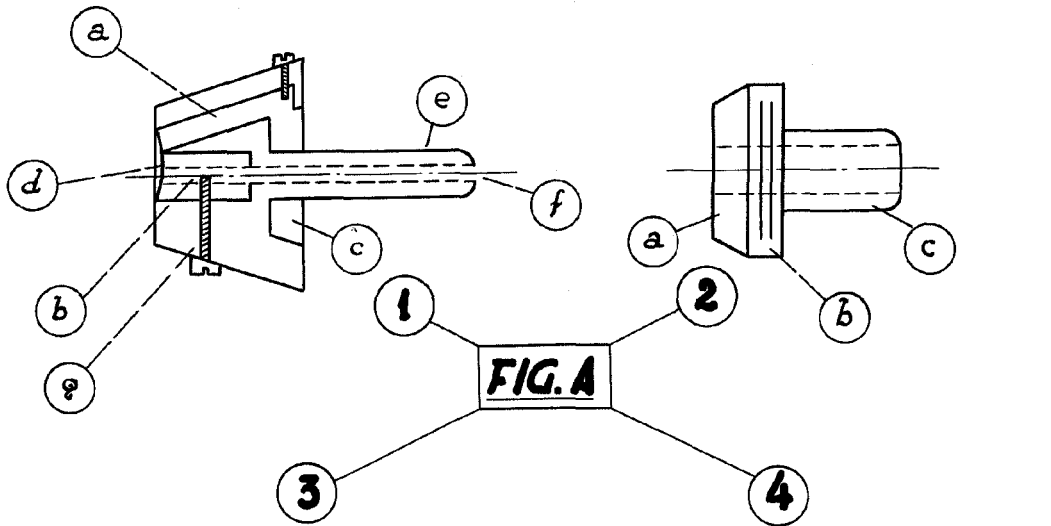
165 6ª y última.- "NUEVO ENCHUFE DE APLICACION MÚLTIPLE",  
tal y como ha quedado descrito en la presente memoria descrip-  
tiva, que consta de ocho hojas foliadas y mecanografiadas por  
una sola cara, y del plano adjunto.

Madrid, 12 JUN. 1933

LOPEZ DE ZUNZUNEGUI  
Por Poder



5171 12 JUN 1956



Escala: variable.

Madrid, junio 1956.

JUN 1956

*Gustavo Gerdtzen*



20