

M O D E L O    d e    U T I L I D A D

que se solicita por veinte años para España y sus posesiones a favor de don EMILIO VAL NEBRA, de nacionalidad española, residente en Zaragoza, Azoque 5, port:

"PALA UNIVERSAL ADAPTABLE INDISTINTAMENTE A TRACTORES DE RUEDAS Y DE ORUGA "

-----

La presente memoria se refiere como su enunciado indica a una pala universal adaptable a tractores de ruedas e de oruga que constituida por una unidad en su conjunto, realmente está formada por dos semipalas independientes que permiten su utilización por separado en diferentes posiciones o formando una sola unidad continua.

Consiste en esencia, en dos semipalas, de forma rectangular curvadas, que se montan sobre una barra portaherramienta que se adapta al vehículo de arrastre, y que por su montaje sobre una horquilla susceptible de giro y que permite variar el ángulo de ataque de la semipala sobre el terreno, se consiguen los dos movimientos correspondientes, que en los dos sentidos de horizontalidad y de verticalidad, combinando los de las dos semipalas, se logran una diversidad de posiciones que facilitan las diferentes clases de trabajos que con ellas pueden efectuarse.

Se consigue con este nuevo modelo de palas, suprimir el inconveniente que hasta la fecha se presenta, de necesitar tractores potentes, ya que estas palas se pueden fabricar con materiales ligeros. Asimismo, la gran elasticidad de adaptación a todos los trabajos de construcción de caminos y labo-

res agrícolas, coloca a esta pala universal en el primer plano de los útiles de trabajo conocidos.

25 Por el aludido objeto, se solicita el correspondiente privilegio de MODELO DE UTILIDAD conforme y al amparo del vigente Estatuto sobre Propiedad Industrial, a fin de garantizar a favor del recurrente el derecho a la explotación exclusiva del mismo en toda España y Colonias.

30 A continuación se hará una detallada descripción de la aludida pala universal, con referencia a los planos que se acompañan en los que se representan:

En la figura 1, Planta de la unidad constituida por las dos semipalas.

En la figura 2: Alzado de la misma.

35 En la figura 3: Perfil del citado conjunto.

Segun el ejemplo de ejecución representado, la pala universal aludida, se compone de dos semipalas, constituidas por una 40 pieza de palastro rectangular (1) curvado, en la que en su borde inferior, se ha previsto una cuchilla intercambiable (2) de acero con objeto de que sea esta pieza la que actúe como punto de ataque en el terreno.

45 En su borde superior, lleva un pequeño saliente (3) que además de servir de refuerzo, facilita el rodamiento de la tierra manevrada.

En cuanto a los bordes laterales, van armados con dos ángulos curvados (4) con objeto de facilitar la unión en serie de las dos semipalas así como para la fijación eventual de costados de palastro (5) para evitar la descarga lateral en 50 las labores que sea precisa esta condición.

En la cara posterior, convexa, se han instalado dos grietas soportes (6) para la sujeción de la pala a la horquilla mediante un bulón (7) que asimismo sirve como eje de giro para dar

• 54648

55 mayor o menor ángulo de ataque a la pala, regulado este giro por medio del tensor (8) situado en la horquilla y que tiene uno de sus extremos acoplados al borde superior de la pala.

La pala, va unida por el bulon (7) a la pieza (13) en forma de horquilla, que tiene en los extremos de sus brazos un casquillo para la introducción del mencionado bulon (7) 60 y al unirse estos brazos formando un eje cilíndrico, representa un taladro para paso del tensor (8) de mando para el giro vertical de la pala, presentando por encima de este taladro una platina horizontal en forma semicircular, con taladros (10) en su periferia, finalmente, la pieza (13) que forma la 65 horquilla, termina en un eje cilíndrico que se introduce en el casquillo (9) de la pieza (14) que forma el eje principal.

Este eje principal (14) queda sujeto a la barra portaherramienta perpendicularmente a ella, y con posibilidad de deslizarse sobre ella longitudinalmente para conseguir el acoplamiento en profundidad de los dos semipales, así como el giro 70 conveniente para oblicuar la semipala, o el deslizamiento lateral para aproximar los dos ejes correspondientes según la labor a realizar.

Presenta este eje (14) cilíndrico, en su extremo, un cuerpo 75 cilíndrico hueco (9) provisto de una guía saliente fija (12) con un taladro en su extremo, que coincida con uno de los practicados en la platina de la horquilla según el giro dado a esta pieza, quedando solidario al introducir un pasador (11) por ambos taladros a un tiempo, fijando de esta forma 80 el ángulo horizontal deseado para la pala.

La forma, dimensiones y materiales podrán ser variables y en general cuanto sea accesorio y secundario, siempre que no altere o modifique la esencialidad del objeto que se describe.

Los términos en que queda redactada esta memoria son

•54648

85 ciertos y fiel reflejo del objeto descrito, debiéndose tomar con carácter amplio y nunca en forma limitativa.

----- N O T A -----

El Modelo de Utilidad que se solicita recaerá sobre las particularidades características de las siguientes reivindicaciones:

90

1ª.- Pala universal adaptable indistintamente a tractores de ruedas y de oruga, caracterizada por estar constituida por dos semipalas rectangulares curvadas, susceptibles de acoplarse formando una unidad o bien utilizarse por separado con diverso ángulo laterales conforme a la labor a realizar.

95

2ª.- Pala universal adaptable indistintamente a tractores de ruedas y de oruga, según primera reivindicación caracterizada porque cada pala se une por medio de una horquilla a un eje principal que la une a la barra portaherramientas, siendo la unión entre la pala y horquilla mediante un bulón que sirve de eje de giro para dar el correspondiente ángulo de ataque de penetración en el terreno.

100

3ª.- Pala universal adaptable indistintamente a tractores de ruedas y de oruga, según anteriores reivindicaciones, caracterizada por haberse previsto en la zona superior de la horquilla una pletina horizontal en semicírculo, con taladros en su periferia, que pueden hacerse coincidir con otro taladro practicado en una guía saliente solidaria del eje principal, girando la semipala en ángulo deseado y fijándole al introducir un pasador por ambos orificios en coincidencia.

105

110

4ª.- Pala universal adaptable indistintamente a tractores de ruedas y de oruga, según reivindicaciones precedentes caracterizada porque los ejes principales se acoplan a la barra portaherramientas, perpendicularmente a ella, por medio de dos

•54648

planchas y bridas que permiten el deslizamiento lateral el giro y el longitudinal con objeto de dar direcciones adecuadas a las semipalas y el acoplamiento de ellas en la posición que se desee.

51.- Pala universal adaptable indistintamente a tractores de ruedas y de oruga, conforme a las anteriores reivindicaciones, caracterizada porque en los bordes laterales de las semipalas, se han previsto angulos curvados, con objeto de facilitar el acoplamiento con ambas semipalas en serie formando un conjunto unico, o bien para el acoplamiento eventual de costados que eviten la descarga lateral en las labores que esta operacion sea necesaria.

52.- PALA UNIVERSAL ADAPTABLE INDISTINTAMENTE A TRACTORES DE RUEDAS Y DE ORUGA.-

La presente memoria consta de cinco hojas foliadas mecanografiadas y escritas por una sola cara, a la que se une pláncos para mejor comprensión.

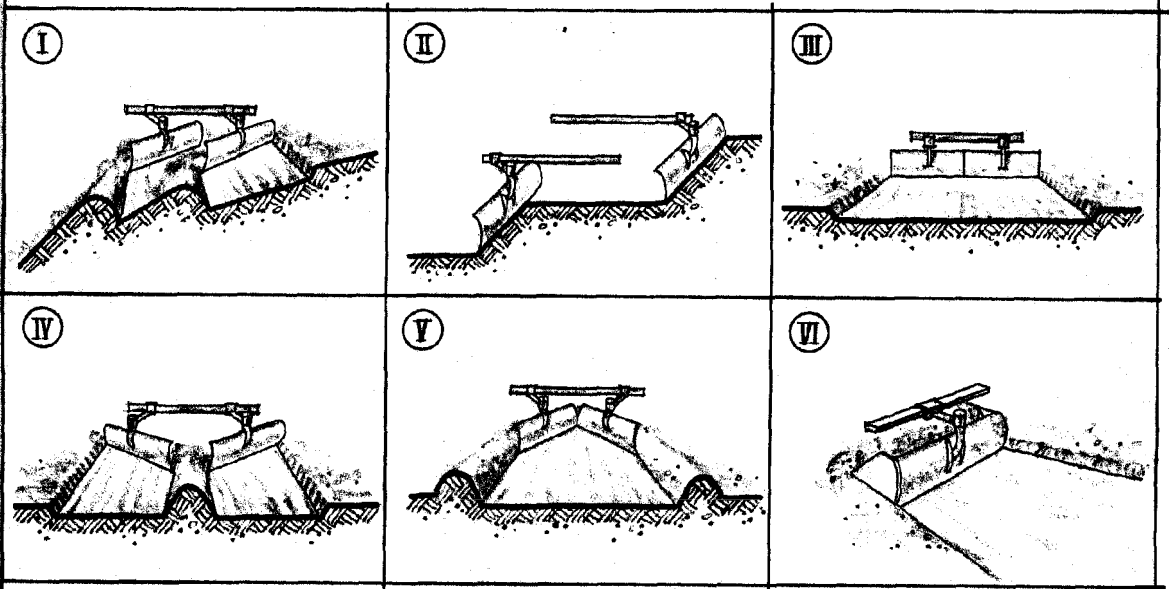
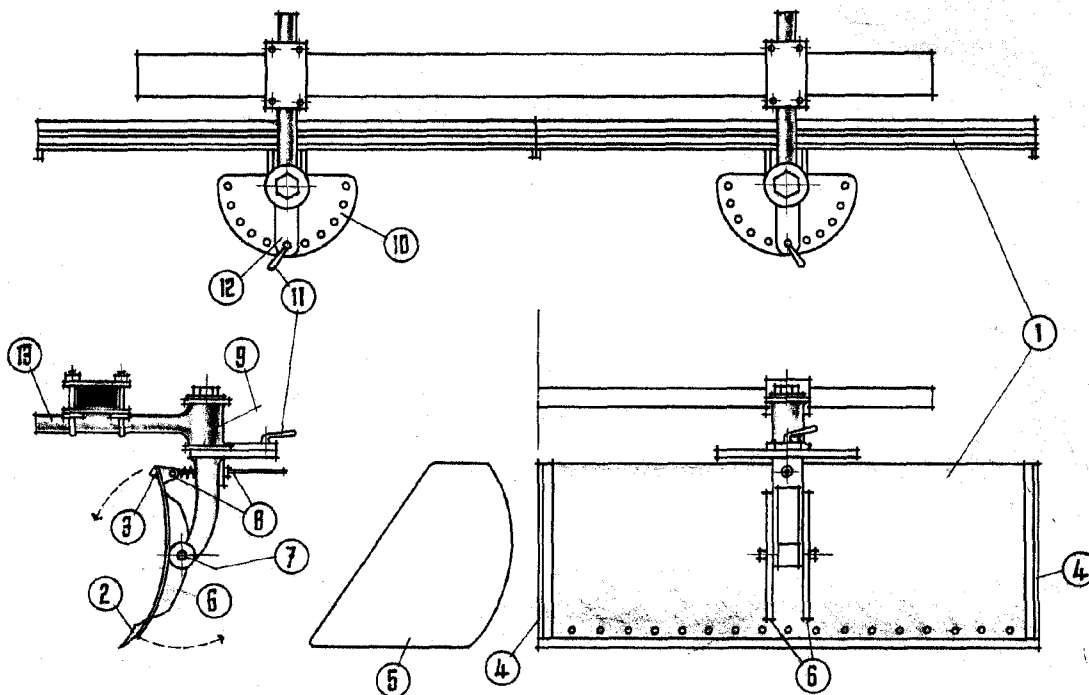
Madrid, 14 de Noviembre de 1.96.



54648



56



Zaragoza para Madrid, 25 Mayo 1956

*Emilio Val*

ESCALA VARIABLE

*Original*