

54626

- 1 -



MEMORIA DESCRIPTIVA

que se acompaña a

la solicitud de

un MODELO DE UTILIDAD por VEINTE ANOS en ESPAÑA

a favor de

DON MARCELIANO Y DON LUIS MATEOS VERDUGO, resi-  
dentes en Madrid, calle de Martínez Izquierdo, 4,

p o r

"PALANCA Y MECANISMO DE CAMBIO DE VELOCIDADES ADAP-  
TADO AL VOLANTE DE UN COCHE CUALQUIERA".

%%E%C%

54626



5 La invención a que se refiere, la presente memoria, constituye una novedad industrial, con características y ventajas, que la hacen merecedora del privilegio de explotación exclusiva que por ella se solicita, de acuerdo con las prescripciones del Estatuto vigente de la Propiedad Industrial, de 26 de julio de 1929, texto refundido, publicado el 30 de Abril de 1930.

10 La palanca y el mecanismo de cambio de velocidades que vamos a describir con ayuda de los dibujos que se acompañan, son aplicables a un coche cualquiera, aun cuando el que se representa y describe, se refiera a uno determinado. Fácil es comprender que basta introducir ligeros cambios de adaptación en el mecanismo que se describe, para que pueda aplicarse a un coche de cualquier marca. Consta este mecanismo de un tubo (nº 1), montado sobre la columna de la dirección por mediación de tres soportes (nº 2, 3 y 6) encasquillados en el salpicadero, chapa de piso de fijación original del coche en el salpicadero, chapa de piso de la carrocería y soporte de anclaje de caja de dirección al chásis.

20 Sobre el tubo indicado y en su parte superior, lleva soldada una pieza triangular (nº 1), sobre la que se monta la palanca que acciona todos los movimientos necesarios para efectuar los cambios de velocidades.

25 En el extremo opuesto, va montada una bieleta (nº 4), que acciona por mediación de una varilla con dos rótulas, un balanceo (nº 7), articulado éste sobre un bulón (nº 7) fijo en la travesía delantera del chásis al cual se acopla la transmisión que se encarga de los movimientos de anclaje de las velocidades.

30 Interiormente en todo el largo del tubo va montado un mando articulado con la palanca por mediación de una rótula, en cu-

54626



35 yo extremo contrario lleva un roscado interior sobre el que se adapta el cable que efectúa uno de los movimientos, Dicho cable va conducido por una camisa metálica y soportada ésta sobre dos puntos, uno de los cuales queda fijo en uno de los apoyos de la caja de la dirección sobre el chásis y el otro se afianza sobre el piso del coche, quedando articulado en sentido horizontal.

40 El movimiento de retroceso para dejar el mando en la postura primitiva se verifica por mediación de un muelle de tensión.

45 Las personas peritas en la materia advertirán por lo que antecede, cuales son las ventajas del mecanismo descrito, ya que es muy fácil comprender la facilidad que supone para el conductor del coche el que éste tenga la palanca de cambio de velocidades en el volante, o sea muy al alcance de la mano. Esta finalidad se consigue con plena eficacia por medio del mecanismo y de la palanca descritos, compuestos por piezas sumamente sencillas y de seguro funcionamiento. El invento está llamado a obtener una gran difusión, por lo que se le desea proteger con un privilegio de explotación que evite posibles imitaciones.

50 Hecha la descripción que antecede, hemos de añadir que los detalles de realización de la idea expuesta, pueden variar sin que por ello cambie la esencia de la invención, que es la que se desprende de los párrafos que anteceden y la que se reivindica en la siguiente

NOTA

55 En resumen: El Modelo de Utilidad que se solicita, recaerá sobre las reivindicaciones que siguen:

60 1ª.- "PALANCA Y MECANISMO DE CAMBIO DE VELOCIDADES ADAPTADO AL VOLANTE DE UN COCHE CUALQUIERA", caracterizado porque

54626



65

consta este mecanismo de un tubo montado sobre la columna de la dirección por mediación de tres soportes encasquillados, los cuales van montados sobre la fijación original del coche en el salpicadero, chapa de piso de la carrocería y soporte de anclaje de caja de dirección al chásis.

70

2<sup>a</sup>.- "PALANCA Y MECANISMO DE CAMBIO DE VELOCIDADES ADAPTADO AL VOLANTE DE UN COCHE CUALQUIERA", según reivindicación primera, caracterizado porque sobre el tubo indicado y en su parte superior, lleva soldada una pieza triangular sobre la que se monta la palanca que acciona todos los movimientos necesarios para efectuar los cambios de velocidades.

75

3<sup>a</sup>.- "PALANCA Y MECANISMO DE CAMBIO DE VELOCIDADES ADAPTADO AL VOLANTE DE UN COCHE CUALQUIERA", según reivindicaciones anteriores, caracterizado porque en el extremo opuesto va montada una bieleta que acciona por mediación de una varilla con dos rótulas, un balancín, articulado sobre un bulón fijo en la traviesa delantera del chásis al cual se acopla la transmisión que se encarga de los movimientos de anclaje de las velocidades.

80

4<sup>a</sup>.- "PALANCA Y MECANISMO DE CAMBIO DE VELOCIDADES ADAPTADO AL VOLANTE DE UN COCHE CUALQUIERA", según reivindicaciones anteriores caracterizado porque interiormente en todo el largo del tubo va montado un mando articulado con la palanca por mediación de una rótula, en cuyo extremo contrario lleva un roscado interior sobre el que se adapta el cable que efectúa uno de los movimientos. Dicho cable va conducido por una camisa metálica y soportada ésta sobre dos puntos, uno de los cuales queda fijo en uno de los apoyos de la caja de la dirección sobre el chásis y el otro se afianza sobre el piso del coche, quedando articulado en sentido horizontal.

85

90

54626



95

5º.- "PALANCA Y MECANISMO DE CAMBIO DE VELOCIDADES ADAPTADO AL VOLANTE DE UN COCHE CUALQUIERA", según reivindicaciones anteriores, caracterizado porque el movimiento de retroceso para dejar el mando en la postura primitiva se verifica por mediación de un muelle de tensión.

100

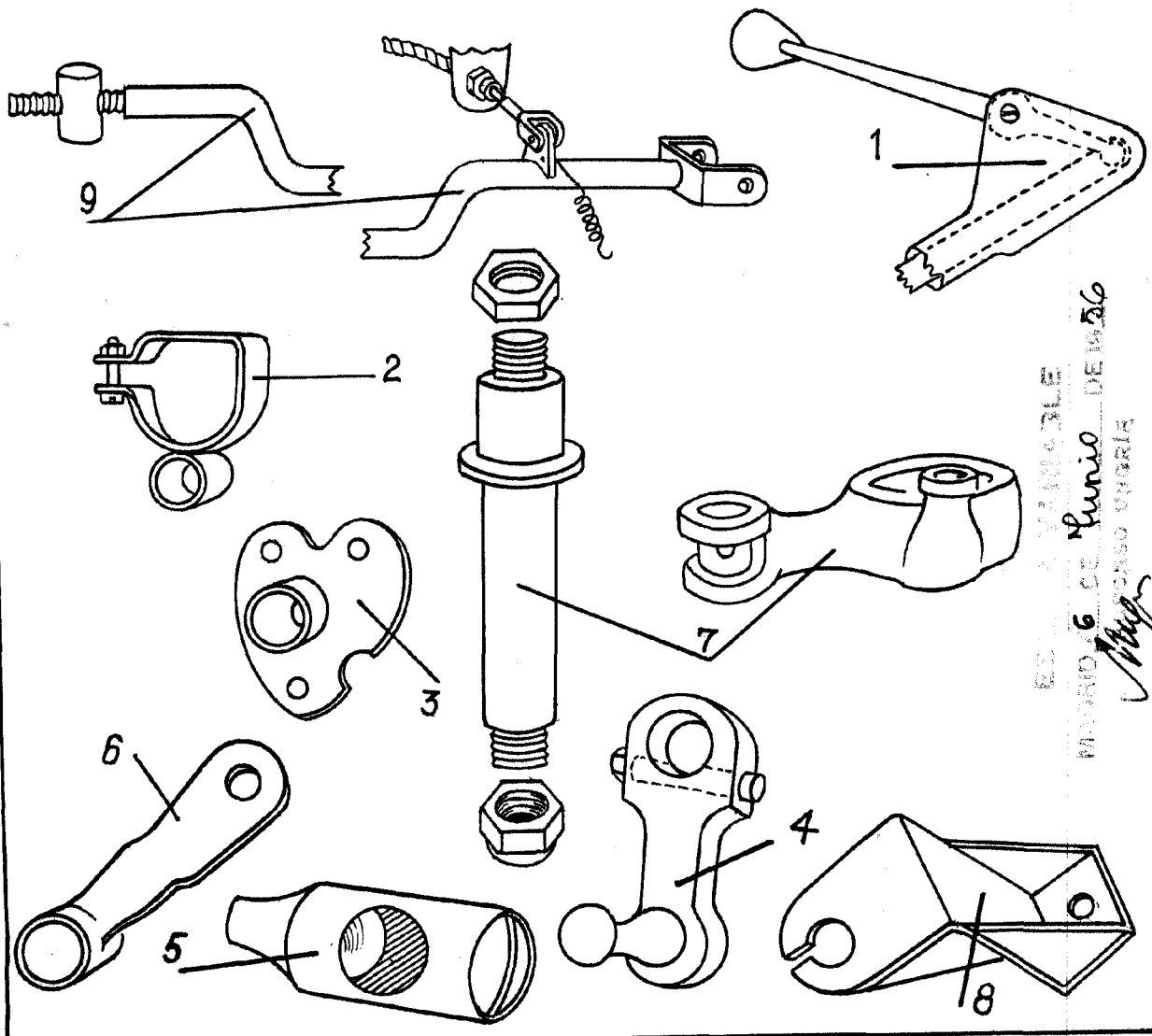
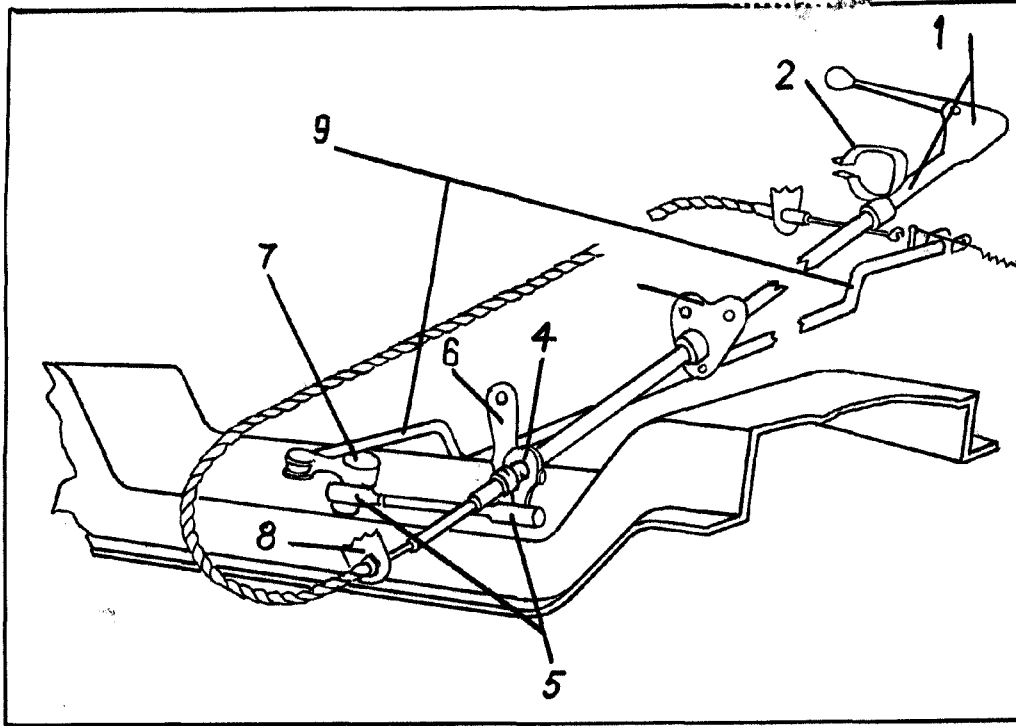
6º.- Se reivindica, por último, como objeto sobre el que ha de recaer el Modelo de Utilidad que se solicita: "PALANCA Y MECANISMO DE CAMBIO DE VELOCIDADES ADAPTADO AL VOLANTE DE UN COCHE CUALQUIERA".

Todo conforme queda descrito en la presente memoria, que consta de cinco páginas escritas a máquina y dibujos adjuntos.

Madrid, a 6 de junio 1956

ALFONSO UNGRIA

54626



ES PATENTE  
MADRID 6 DE JUNIO DE 1916  
MATEOS