



18 MAY. 1941

- pues evita totalmente el derramamiento del vino al traspasarlo de la cubas o bocoyes , siendo la propio tiempo
- 15.- de una gran duración y por otra parte facilmente recambiable el cuero o suela que hace el cierre de la valvula de que se compone , evitandose , además , por la mucha presión que ha veces ha de soportar el inutil derramamiento de gran cantidad del preciado líquido.
- 20.- Despues del pequeño preeliminar antecedente , con la ayuda de la lámina de dibujos adjunta pasaremos a describirlo , siendo una de las varias realizaciones prácticas a que puede llegarse con la aplicación de sus fundamentos esenciales.
- 25.- En la figura I se representa la planta del mismo con las líneas que señalan los ejes de las respectivas piezas , por los que se efectua el corte que se representa; en la figura II aparece el alzado de la misma; y en la III una sección por la línea o eje marcado en la figura I; y en la IV un perfil del grifo que describiremos.
- 30.- Está constituido por un cuerpo 1, que aparece representado por su parte exterior en la figura II, en disposición de T , figurando en sección en la III, la rama vertical será la que se introducirá en la cuba y servirá de grifo propiamente dicho ; la izquierda , más ancha irá roscada exteriormente sirviendo para la inserción de la manguera , y la derecha más estrecha lo irá por su interior . En ésta última irá roscada una pieza
- 35.- 6, ahora nos referimos a la figura III, de disposición general cilíndrica pero formando entre sí tres escalones en virtud de ser más ancha por su boca , aunque precisamente será el trozo más corto , siguiendo a continuación una zona más estrecha pero más larga y finalmente
- 40.-



- 45.- otra más estrecha pero también más larga que las otras dos, toda la cual está oradada , y en su salida que es más ancha está provista de una rosca , a toda cuya pieza denominaremos tapa con cruceta. Por su parte superior y externa se ensancha exteriormente por medio de unos apéndices laterales que han de servir de base de apoyo a los soportes 2 , de la figura I.

- 50.- Por el interior de la tapa cruceta 6 discurre un cilindro a-largado 7, que es el eje del émbolo o pistón de cierre , el cual está constituido, además , o a mejor decir lleva inserta en su parte final roscada una -tuerca y una pieza más ensanchada de forma circular , entre las que se dispondrá el cuerpo de hará de cierre de la válvula o grifo, quedando la última dispuesta en la parte más ancha de la pieza general en T, y el eje será el que atraviese la más estrecha , quedando separadas dichas dos partes por mediación de la misma. El exterior de éste y a la parte opuesta , atravesará la pieza 5 , complementaria de la tapa con cruceta que se rosca al exterior de ésta y hace las veces de prensa -estopa , para evitar absolutamente la salida del líquido. Seguidamente aparece el muelle 4 que es aprisionado por medio de la tuerca 3 , atornillada al eje del émbolo o pistón , que llamaremos guía , provista del asiento recambiable para los cueros de cierre.

- 65.- En los apendices laterales de la tapa con cruceta van asentados los soportes 2, que en la figura IV, aparecen representados en forma que es más fácil su apreciación , los dos sujetos por la parte inferior por medio de unas tuercas , articulandose en el izquierdo y girando sobre él una palanca que habrá de presionar sobre el tornillo o cabeza del guía, sirviendole de corredera o



80.- guía el otro soporte , de disposición rectangular con un saliente en la parte inferior de uno de sus lados verticales , en el cual se engancha y aprisiona para dejar el grifo abierto. Para su cierre es , simplemente , necesario el desenganche de la palanca , por medio de una presión sobre ella , y en virtud de la presión del muelle y la propia del líquido que fluye , se realiza al instante evitandose totalmente la salida de líquido. Tambien tiene por finalidad la referida palanca el poder regular o graduar en más o menos la salida del líquido cuando la cuba está proxima a llenarse totalmente.

90.- Con éste grifo o válvula para el llenado de cubas se evita totalmente el derramamiento del líquido ya que en virtud de la presión de la cabeza del guía, debida a su muelle inferior , sobre la palanca y la propia presión del líquido contenido en vasijas de grandes dimensiones y dispuestas a determinada altura , se efectua su cierre inmediato nada más separara la palanca de su posición retentiva . Siendo por otra parte facil de reparar sustituyendo el cuero que lleva a cabo la obturación del orificio de entrada y salida , por cuanto va dispuesto entre las dos piezas del eje del pistón o émbolo que se enrosca y desenrosca con suma facilidad, despues de ser extraido de la parte externa del grifo.

105.- Descrito el objeto que nos ocupa nos queda unicamente señalar se trata de una de las variadas realizaciones que del objeto pueden llegarse a obtener aplicando las esencialidades descritas , pudiendo ser fabricado en cualquier clase de material apropiado, formas y diferentes tamaños , siendo utilizable indistintamente en cualquier tipo de trasvasado de líquido o llenado de



vasijas.

N O T A

- 110.- El modelo de utilidad descrito recaerá, pues, sobre las siguientes reivindicaciones:
- 1ª.-GRIFO PARA EL LLENADO DE CUBAS, caracterizado esencialmente por estar constituido por una pieza en disposición de T, tubular siendo su rama vertical la que hace las veces de grifo propiamente dicho, su rama lateral izquierda estará roscada exteriormente para su acoplamiento de la manguera, siendo más ancha que el resto y sufriendo a partir de ella un estrechamiento interior.
- 115.-
- 120.- 2ª.-GRIFO PARA EL LLENADO DE CUBAS, según la anterior reivindicación caracterizado por cuanto en la rama derecha roscada interiormente se enroscará otra de disposición general cilíndrica, la cual es más ancha por su parte externa sufriendo dos estrechamientos los cuales son más largos cada uno de ellos que el anterior, estando perforada, al final de cuyo orificio va ensanchada y provista de una rosca en la que se inserta una tuerca prensa estopas.
- 125.-
- 130.- 3ª.-GRIFO PARA EL LLENADO DE CUBAS, según todo lo reivindicado, caracterizado porque la pieza de la anterior reivindicación va atravesada por un eje o guía provista en su parte inferior, que va dispuesta en el interior del grifo, de una tuerca y una pieza circular roscadas, entre las cuales se aprisiona el cuero del cierre y que obtura el orificio de salida del líquido situado en la citada rama izquierda, siendo dicha membrana de obturación fácilmente recambiable. En la salida opuesta y a continuación del prensa estopas aparece un muelle y un tornillo roscado al eje o cabeza del guía.
- 135.-

• 54281

- 6 -

18



140.-

4ª.-GRIFO PARA EL LLENADO DE CUBAS, según todo

-lo reivindicado, caracterizado porque en la pieza de la segunda reivindicación se dispondrán prolongandola hacia los laterales unos apéndice que servirán de base de asiento a dos soportes, uno portador de una palanca que gira

145.-

sobre él de abajo arriba y viceversa, y el otro de disposición rectangular con un saliente en la parte inferior de uno de sus lados verticales que hace las veces de guía o corredera de la palanca, para lograr la retención o deslizamiento a su traves, efectuandose la apertura o cierre del grifo.

150.-

5ª.-"GRIFO PARA EL LLENADO DE CUBAS".

Todo tal y conforme queda descrito, representado y reivindicado.

155.-

Esta memoria consta de seis hojas mecanografiadas y foliadas por una sola de sus caras conteniendo un total de ciento cincuenta y seis líneas.

156.-

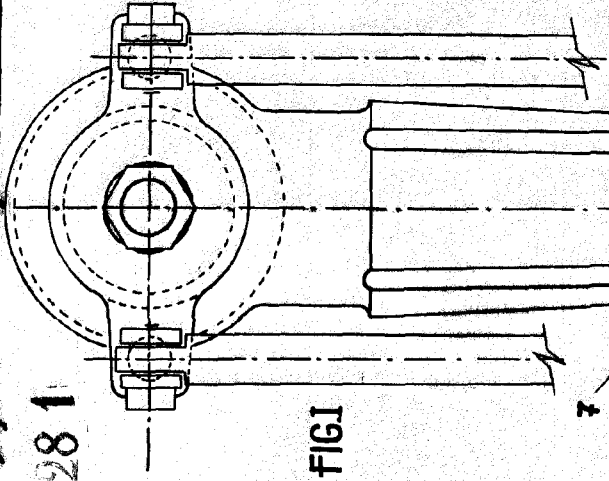
MADRID A 18 DE MAYO DE 1956.

P.A.

MANUEL DE ARES.

D. Aggipio Mooloye

54281



Diipe

Hoja doble única

54281

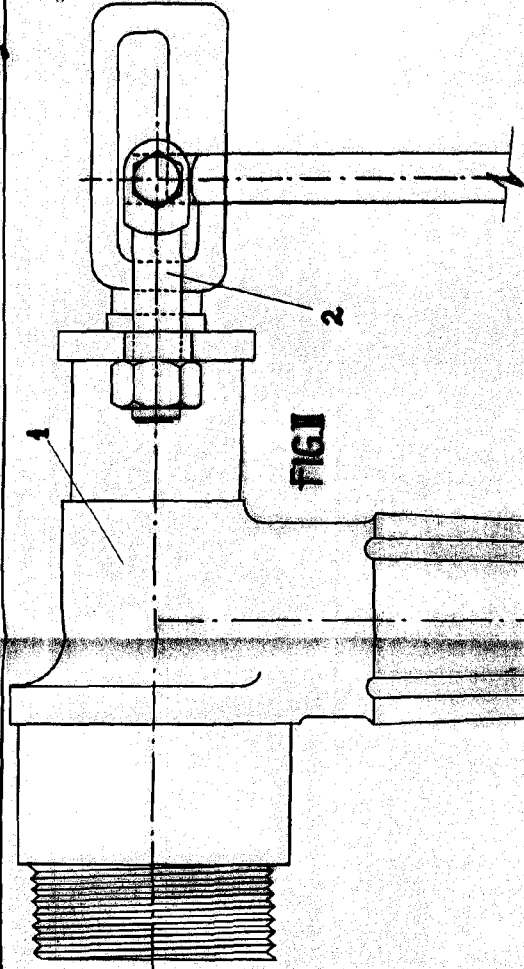


FIG I

FIG I

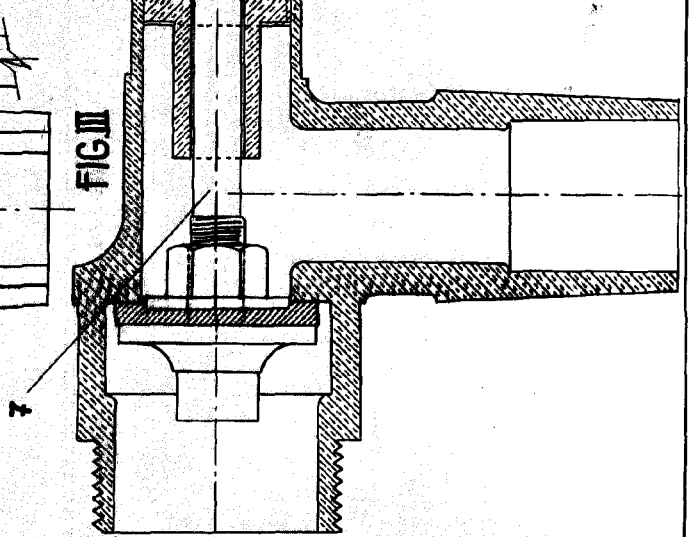


FIG III

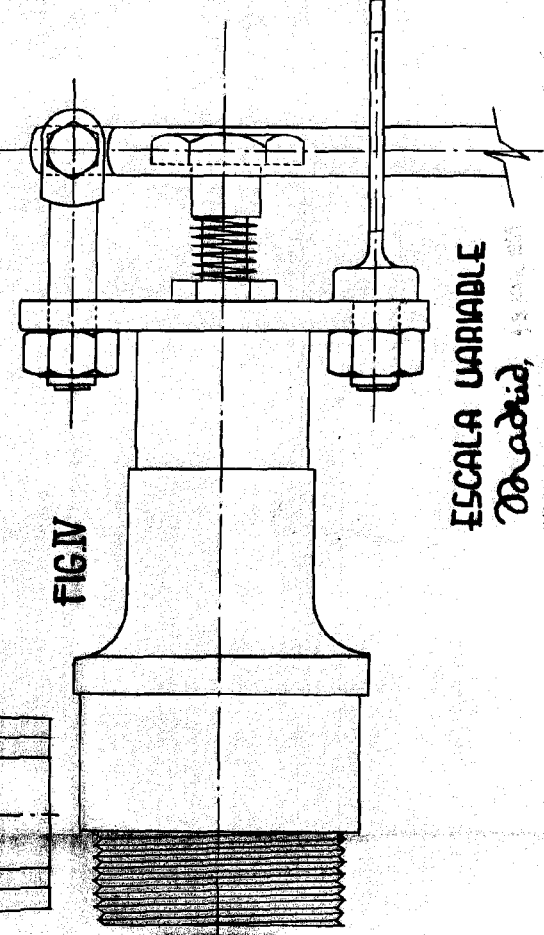
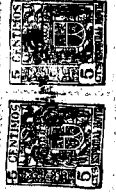


FIG IV

ESCALA VARIABLE
D. Radid



W. W. Wallace