



•54085

Memoria Descriptiva

Correspondiente a un MODELO DE UTILIDAD que por un período de 20 años, para toda España, Islas adyacentes y Posesiones, se solicita a favor de la r.s. GAMA, S.A. domiciliada en Bilbao, por "DISPOSITIVO PARA NIVELACION DE UN EVAPORADOR DE ARMARIO FRIGORIFICO

El presente Modelo de Utilidad tiene por objeto la protección en España, de una disposición de detalles para facilitar la nivelación de un evaporador de armario frigorífico.

Para una mayor claridad en la descripción, haremos ésta con referencia al plano que unido a la memoria se acompaña.

Los armarios frigoríficos, en general, deben funcionar con su evaporador lo más nivelado posible para trabajar con el óptimo rendimiento. Esto tiene particular importancia en los armarios que funcionan según el principio de absorción.

Para ello, existen muchas disposiciones en uso, basadas en el principio de nivelación sobre tres puntos, pero con este modelo se trata de registrar una disposición practica, muy sencilla, que permite la nivelación del armario sin tener que desmontar ninguna parte del mismo, y procediendo a la operación de nivelación desde el exterior del armario, por sus lados accesibles, es decir, te-



niendo en cuenta que como los armarios frigoríficos siempre se colocan con su cara trasera próxima a una pared -A- no es posible tener acceso al dispositivo de nivelación por la parte trasera del armario, sino solamente por los costados laterales y parte delantera.

El dispositivo en cuestión, consiste en tres tornillos -B- según se vé en la figura 2, los cuales están provistos de una cabeza de suficientes dimensiones para que el peso del armario se reparta sobre una superficie amplia, y por otra parte con un acabado pulido para que no puedan en ningún momento, rayar el suelo -C-.

Dicha cabeza tiene forma exagonal para que se pueda manejar desde el exterior con una llave para tuerca, fija o ajustable corriente, o bien, en caso de no disponer de dicha herramienta, con un simple clavo mediante seis orificios -I- que van practicados cada uno en los seis lados del exágono que forma dicha cabeza. La tuerca -G- en la que rosca dicho tornillo estará soldada en el bastidor inferior del armario, -H-.

Dichos tornillos estarán situados muy próximos al borde de los faldones laterales del armario, quedando así, perfectamente accesibles desde fuera del mismo, pudiendo ser localizados antes de empezar la operación comprobando su situación con la mano.

Con objeto de tener una referencia para efectuar dicha nivelación en el interior de la cabina del armario, se incluye una sencilla disposición consistente en un cordel -D- con un gancho -E- y un contra-peso -F-. El cordel se suspende por el gancho de una hembrilla, tornillo, o cualquier accesorio similar, situado en la parte baja de la plataforma del evaporador. El contra-peso que va en el otro extremo del cordel debe señalar una referencia hecha con pintura u otros medios, en forma de un punto, una cruz o cualquier otra señal que se considere conveniente, y que estará situada en el fondo plano de la cabina o cuba interior del armario. Este referencia habrá sido hecha en fábrica al montar el armario.

50

La Figura 1ª representa una sección vertical, mostrando el dispositivo de nivelación así como el indicador del mismo.



La Figura 2ª representa una vista en planta

La Figura 3ª representa detalle de uno de los tornillos.

Lo expuesto, puede ser objeto de modificaciones de detalle, siempre que las mismas no alteren ni cambien de un modo esencial la naturaleza del Modelo de Utilidad.

- - - -

NOTA

Descrito que queda el Modelo de Utilidad, se considera que su objeto debe de recaer sobre las siguientes

60

REIVINDICACIONES

Primera.- DISPOSITIVO PARA NIVELACION DE UN EVAPORADOR DE ARMARIO FRIGORIFICO caracterizado por llevar tres tornillos provistos de una cabeza de dimensiones adecuadas para que el peso del armario se reparta sobre una superficie amplia, y por otra parte con un acabado pulido para que no puedan en ningún momento rayar el suelo.

65

Segunda.- DISPOSITIVO PARA NIVELACION DE UN EVAPORADOR DE ARMARIO FRIGORIFICO caracterizado por la reivindicacion primera y porque la cabeza de los tornillos presentan forma exagonal y llevan practicado en cada una de sus seis caras o lados, un orificio, estando roscados dichos tres tornillos a unas tuercas que van soldadas en el bastidor inferior del armario.

70

Tercera.- DISPOSITIVO PARA NIVELACION DE UN EVAPORADOR DE ARMARIO FRIGORIFICO caracterizado por las reivindicaciones anteriores y porque en el interior de la cabina del armario y en la parte baja de la plataforma del evaporador, va suspendido por medio de un gancho de hembrilla, tornillo, o cualquier accesorio similar, un cordel, que sustenta en su otro extremo un contra-peso que señala una referencia de nivel situada en el fondo plano de la cabina o cuba interior del armario.

75

80

Cuarta: DISPOSITIVO PARA NIVELACION DE UN EVAPORADOR DE ARMARIO FRIGORIFICO....

•54085



Tal y como descrito en la presente memoria, que consta de cuatro hojas mecanografiadas, escritas por una s3la cara y del plano que unido a la misma se acompa1a.

Madrid, 7 de Mayo de 1956.

JUAN DEL VALLE

•54085

•54085

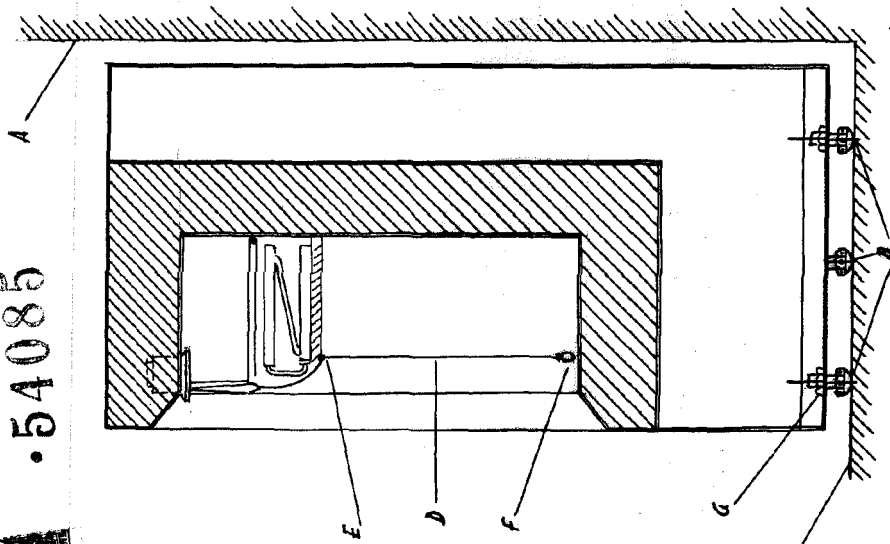


FIGURA 1.

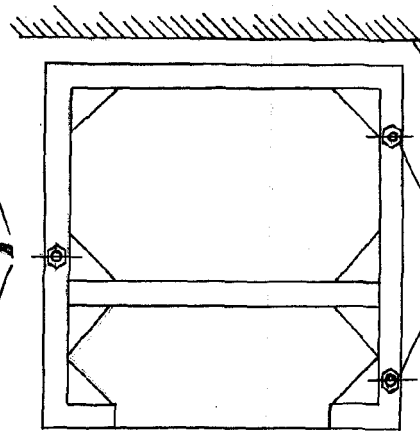


FIGURA 2.

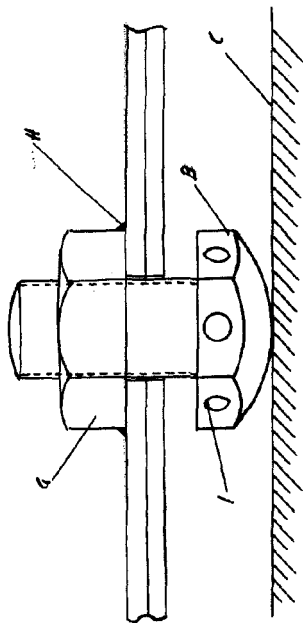


FIGURA 3.

Escala variable

Madrid 4 Mayo de 1956

[Handwritten signature]