



53989

53989

MEMORIA DESCRIPTIVA

que se acompaña a

la solicitud de un MODELO DE UTILIDAD, por veinte años en España, a favor de Doña ANTONIA MARTINEZ SEGURA, VIUDA DE GABRIEL MARI MONTAÑANA, y Don GABRIEL, Don ANTONIO, Don JOSE, Don VICENTE y Doña CARMEN MARI MARTINEZ, todos ellos de nacionalidad española, con domicilio en Valencia, calle Azcárraga, núm. 37,

p o r

"CLAVIJA-ENCHUFE PERFECCIONADA"

•53989



1956

5 La invención a que se refiere la presente Memoria, constituye una novedad industrial, con características y ventajas que la hacen merecedora del privilegio de explotación exclusiva que por ella se solicita, de acuerdo con las prescripciones del Estatuto vigente sobre Propiedad Industrial de 26 de Julio de 1929, texto refundido, publicado el 30 de abril de 1930.

10 El Modelo de Utilidad que nos ocupa, se refiere a una clavija-enchufe perfeccionada para la conexión a la red de corriente eléctrica de planchas y aparatos similares. Las características esenciales de esta clavija-enchufe se manifiestan por el hecho de que sobre el cuerpo de la misma se halla dispuesto un interruptor de accionamiento manual que permite desconectar prácticamente la entrada de corriente sin necesidad de desenchufar la clavija.

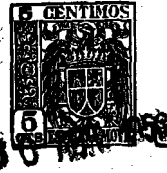
15 No se conocen hasta la fecha clavijas en que concurren tales circunstancias y no se conocen ni se han realizado por la sencilla razón de que aparentemente una clavija así concebida habría de tener unas proporciones notablemente grandes.

20 Sin embargo se ha hecho sentir siempre la necesidad de desconectar el paso de corriente sin desenchufar el elemento a través del cual dicho paso se realiza ya que en efecto al enchufar y desenchufar con frecuencia, no solamente se deteriora la misma clavija en sí y el cordón conductor, sino que también los bornes dispuestos en la plancha o aparato eléctrico similar.

25 Se han encontrado algunas soluciones a este problema, Refiriendonos concretamente al caso de la plancha conocemos distintos tipos de ellas en que la desconexión se realiza en

30

53989



35

su interior automáticamente o por medios manuales. Naturalmente esto entraña una complicación en el montaje de la plancha o de cualquier otro dispositivo que funcione eléctricamente, en el que se pretenda cortar eventualmente la entrada de corriente sin necesidad de desenchufarlo de la red de fluido.

40

Utilizando la clavija-enchufe que nos ocupa no es preciso complicar el montaje de tales dispositivos ya que la misma suple con toda clase de ventajas tanto a las desconexiones automáticas como a las que se realizan por medios manuales, siendo aplicable además a toda clase de dispositivos eléctricos.

45

La clavija-enchufe es no excesivamente, sino ligeramente, mas grande que la normal. Tiene como aquella las dos entradas de corriente correspondientes a cada uno de los polos. Una de dichas entradas vá sin interrupción directamente a la pinza o manguito de enchufe. La otra, por el contrario, después de fijarse en el interior de la clavija, se hace solidaria de una pieza doblada en ángulo que se corta bruscamente. El extremo de la misma se encuentra dispuesto en un punto paralelo al extremo de otra pieza también angulada que se hace solidaria a su vez del manguito de enchufe opuesto. Consiguientemente entre los dos extremos libres de las dos piezas últimamente citadas queda un hueco en que se interrumpe el paso de la corriente, en cuyo hueco penetra eventualmente el extremo de otra pieza cuyo grosor es igual o mayor que la distancia existente entre los extremos de las dos piezas antes citadas, teniendo ésta eje de giro en el lateral opuesto a aquel en que se efectúa la interrupción de la corriente.

50

55

60

53989³⁰



65

Naturalmente se comprende que esta última pieza citada es el interruptor propiamente dicho. En el extremo libre de la misma que efectúa la conexión o desconexión, según los casos, se fija el extremo de un muelle que por su extremo contrario es solidario de una pieza en forma de casquillo que lo une a un vástago solidario de la maneta de accionamiento dispuesta en el lateral de la clavija.

70

Se ha representado el objeto de la invención en los dibujos adjuntos en que se muestra la clavija-enchufe en un corte seccional vertical; un detalle de las pinzas o manguitos de la misma y del elemento aislante que se dispone sobre dichos manguitos.

75

Sobre un eje de giro -1- bascula la maneta de accionamiento -2- que modifica la posición del vástago -3- al cual se halla fijo el casquillo del muelle -4-, con eje de giro. El muelle está fijo por el extremo contrario al de la pieza contacto, que como puede observarse tiene también eje de giro al lado del de la maneta de accionamiento. El extremo de dicha pieza contacto une eventualmente los extremos libres de las piezas -5- y -6- que corresponden a uno de los polos de la corriente, precisamente en el que se verifica la interrupción. El polo opuesto está realizado por la pieza -7- que ininterrumpidamente llega hasta el manguito correspondiente. La pieza que sirve de eje de giro a la maneta de accionamiento del interruptor propiamente dicho está fijamente retenida dentro de la clavija mediante los elementos -8-. Todo este conjunto queda encerrado en la clavija y aislado del paso de corriente -7- mediante la placa -9-. El n.º -10- señala uno de los manguitos de enchufe que está constituido por dos piezas unidas entre sí mediante la abrazadera -11-.

80

85

90

53989



1956

95

La parte inferior de la clavija tiene un orificio -12- transversal por el que atraviesa un cuadradillo que queda retenido por el tornillo -13-. Sobre el borde inferior de la clavija -14- se apoya el elemento aislante -15- dotado de cavidades -16- en que quedan ocluidas las pinzas o manguitos -10-.

Las ventajas que ofrece la clavija-enchufe que nos ocupa han quedado claramente expresadas al comienzo de la descripción, al señalar las razones por las que a la misma se le dota del interruptor.

100

Hecha la descripción precedente es necesario añadir que los detalles de realización de la idea expuesta pueden variar, sin que por ello cambie la esencia de la invención, que es la que se desprende de los párrafos que anteceden y lo que se reivindica en la siguiente

105

NOTA

En resumen: El Modelo de Utilidad que se solicita, recaerá sobre las reivindicaciones siguientes:

110

1ª.- CLAVIJA-ENCHUFE PERFECCIONADA, que se caracteriza esencialmente por el hecho de que la conexión interna de uno de los polos de la corriente está rota eventualmente mediante la disposición de dos piezas solidarias una de ellas de la entrada de corriente y la otra del manguito de enchufe, cuyas dos piezas presentan uno de sus extremos libre y colocados los de ambas en posiciones sensiblemente paralelas.

115

2ª.- CLAVIJA-ENCHUFE PERFECCIONADA, según la anterior reivindicación, caracterizada por disponer de una tercera pieza giratoria por uno de sus extremos y con el otro extremo libre que penetra entre los dos también libres de las piezas citadas en la reivindicación anterior.

120

3ª.- CLAVIJA-ENCHUFE PERFECCIONADA, según anteriores

53989



125

reivindicaciones, caracterizada porque el extremo libre de la tercera pieza es solidario de un muelle son casquillo giratorio sobre un vástago que viene accionado por la maneta dispuesta en un lateral de la clavija, cuyo muelle efectua la conexión o desconexión bruscas entre las dos piezas citadas en la 1ª reivindicación, según las dos posiciones distintas de la maneta de accionamiento.

130

4ª.- CLAVIJA-ENCHUFE PERFECCIONADA, según anteriores reivindicaciones, caracterizada por disponer de una pieza aislante provista de sendas oquedades en que se alojan los manguitos de enchufe, cuya pieza se hace solidaria de la parte inferior de la clavija mediante la disposición de un tornillo que la sostiene por su punto medio.

135

5ª.- Se reivindica por último, como objeto sobre el que ha de recaer el Modelo de Utilidad que se solicita, "CLAVIJA-ENCHUFE PERFECCIONADA".

140

Todo tal como queda descrito y reivindicado en la presente Memoria, que consta de seis hojas, escritas a máquina por una sola cara y dibujos que se acompañan.

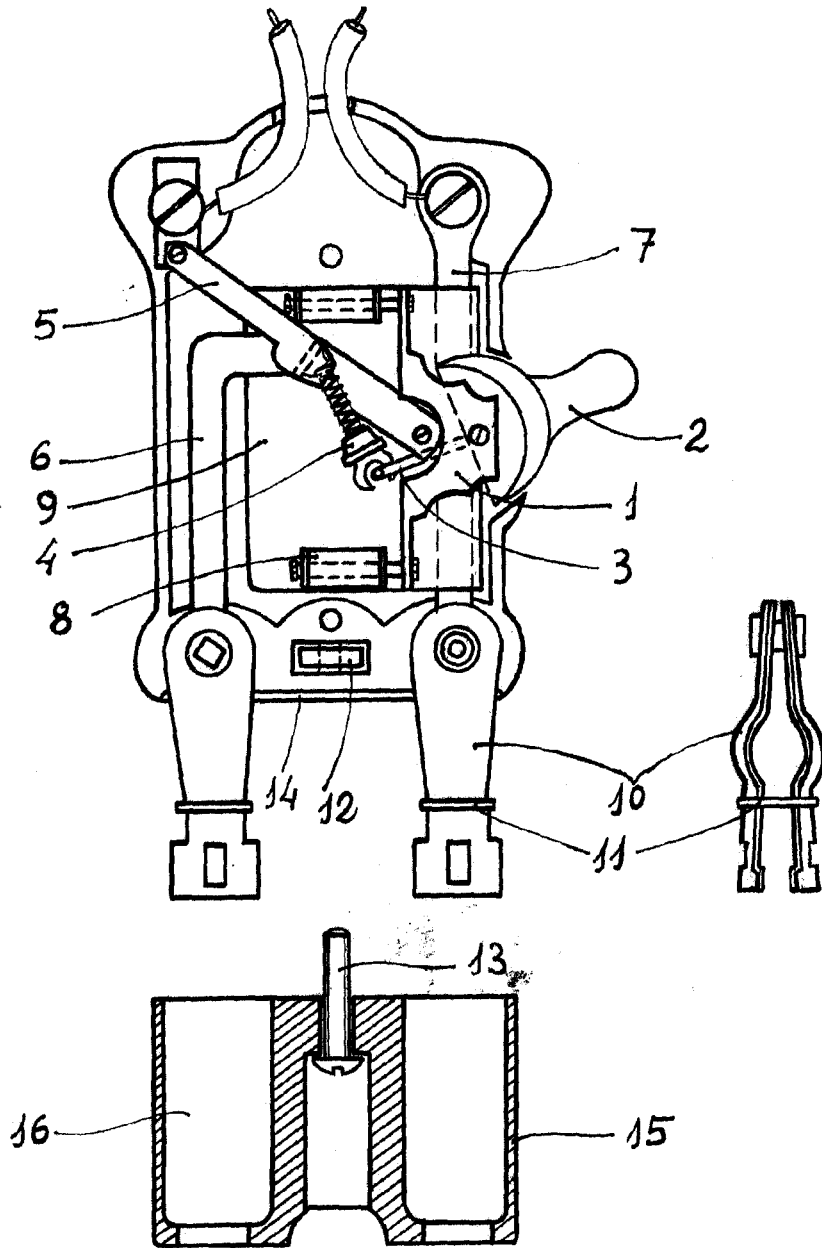
Madrid, 30 de abril de 1956.

ALFONSO UNGRIA.

•53989



9 MAR. 1956



ESCALA VARIABLE

Madrid, 30 de Abril de 1.956

ALFONSO UNGRIA