



•53926

Memoria Descriptiva

para

un modelo de utilidad por veinte años,

a favor de

don Félix Rey Apezteguía

-nac. española-

residente en

Zarauz -Guipúzcoa-

Apartado, 15

por:

- H U C H A - J U G U E T E -

.....



•53926

5 El presente modelo de utilidad se refiere a una hucha-juguete, constituida por la caja que recoge el dinero y aloja el mecanismo del juguete, en el exterior de la cual va dispuesto un soporte, para colocar las monedas que se han de depositar en la hucha, las cuales son tomadas por un pájaro o análogo, que asoma su cabeza para cogerlas con el pico, u otro elemento y se retira al interior del juguete, donde las suelta y deja caer, para que pasen a la parte inferior destinada a recogerlas.

10 Además, el mismo mecanismo que acciona al pájaro o elemento que forme la pinza para coger la moneda, mueve también un mecanismo emisor de música, análogo a los dispuestos en otros juguetes.

15 La parte esencial y característica por tanto del juguete-hucha a que nos referimos es el mecanismo que dá lugar a que: el pájaro o análogo avance para asomarse por la ventana, cierre el pico o elemento similar para coger la moneda, retroceda con ella y la suelte ya en el interior del juguete.

20 Tal mecanismo consiste esencialmente en una rueda dentada, de diámetro relativamente grande, que gira por la acción de un piñón, solidario de un eje que se prolonga al exterior del juguete, para ser movido por una manivela, cuyo eje, como el de la citada rueda, tiene sus alojamientos de giro en placas o chapas dispuestas perpendicularmente al frente
25 del juguete, y a una plaza soporte, que horizontalmente separa



•53926

el mecanismo del espacio destinado a recoger las monedas.

La referida rueda dentada, mediante una biela ligeramente curva, acciona la pieza que soporta la cabeza del pájaro o elemento similar, cuya pieza va también montada giratoria en otro eje, paralelo a los mencionados y montado como ellos.

Esa pieza se prolonga según la parte superior del pico o pinza, y lleva montada giratoria la pieza que constituye la parte inferior del mismo. Esta última pieza tiene un saliente doblado en ángulo recto, que atraviesa a la pieza que le sirve de soporte, por una ranura circular dispuesta al efecto, para unirse a un resorte, fijo, por su otro extremo en la pieza que constituye la parte superior del pico, de modo que la inferior tiende permanentemente a separarse de la otra.

En la pieza que forma la parte fija del pico, va montada giratoria otra pieza en forma de U, de brazos desiguales, provista también de un saliente hacia la parte posterior, que se mueve en una ranura de dicha pieza soporte y sirve para limitar sus posiciones extremas. Esa pieza en U presenta, en la parte más alejada de la ventana del juguete, un pitón, unido por un resorte a un punto fijo de la pieza que lleva la parte superior del pico; y, al otro lado de su base, un saliente en ángulo recto, que se mueve entre otros dos, que presenta una pieza fija en la armadura que soporta el conjunto que venimos describiendo.

Para mayor claridad concretaremos las carac-



•53926

5
10
terísticas de la hucha-juguete que se reivindica con referencia a las adjuntas figuras, que corresponden únicamente a una forma de ejecución preferente, sin carácter alguno limitativo, ya que la forma, dimensiones y materiales del juguete, se establecerán en cada caso de acuerdo con lo que se estime conveniente, sin que tales variaciones afecten a la esencialidad reivindicada, por lo que, los juguetes que se construyan dentro de la idea general reseñada, con cualquiera de esas modificaciones, no serán sino variantes igualmente comprendidas y protegidas por el presente registro.

La figura 1 representa la vista esquemática del conjunto del juguete-hucha establecido de acuerdo con lo que se reivindica.

15
La figura 2 muestra la vista lateral de la proyección en alzado de dicho juguete, por el lado de la manivela de accionamiento y desprovisto de la pared de la caseta.

20
La figura 3 detalla de modo análogo el mecanismo visto por el otro lado sin dicha pared ni el aparato emisor de sonido. Corresponde a la posición que ocupan las distintas piezas cuando el pájaro o figura está tomando la moneda.

La figura 4 de modo análogo se refiere a cuando la suelta. Estas figuras 3 y 4 presentan las vistas indicadas del mecanismo cuando el juguete se corta por el plano C-D que se indica en la figura 5.

25
La figura 5 presenta la proyección en alzado y sección transversal por un plano perpendicular al de las figu-



•539 26

ras anteriores (indicado en E-F sobre la figura 2). Sobre esta figura se indica en A-B el plano de corte que dá lugar a la vista de la figura 2.

Con referencia a tales figuras y a los números que sobre ellas designan las partes y detalles del juguete-hucha representado que interesan a los fines de esta memoria, la descripción del mismo es como sigue:

Está constituido por una envuelta 1 (figura 1), que forma una caseta provista de la ventana 2 por la que saca la cabeza el pájaro o figura 8 que, con su pico o elemento análogo coge la moneda 5, colocada en la goma 4, montada en el soporte 3, unido a dicha caseta 1. Esta lleva además, en su costado derecho, el orificio 6, para la manivela 7 de accionamiento.

Entre las paredes laterales de la envuelta 1 va montada la placa soporte 9 (figuras 2 á 5), usualmente de madera, que soporta los mecanismos, a cuyo efecto sobre ella está sujeta una armadura constituida por las placas verticales 10 y 12 (figura 5), la inclinada 11 de la parte superior (que por las orejetas 13 se sujeta al lateral de la envuelta 1), doblándose la 10 en la parte inferior para sujetarse por tornillos a la pieza 9.

La manivela 7 se prolonga según el eje 15, que atraviesa por un orificio a la plana 12, y tiene el resalte 16 que limita su movimiento.

En el extremo del eje 15 va montado el piñon



•53926

17, que engrana, por una parte, en la rueda dentada 26, que gira en el eje 25 (figura 3), proyectado detrás del 15 en la figura 5, y por otra, en el piñon 20, solidario del eje 18 y de la rueda dentada 21, que a su vez engrana en el piñon 22, que acciona el dispositivo 23 de emisión de sonido, montado en la placa 24 (figura 5), doblada en ángulo recto, para sujetarse con tornillos a la pieza 9. El eje 18 lleva en su extremo la arandela 19 de retenida.

La parte superior 11 de esa armadura que soporta los mencionados ejes 15, 25 y 18 se prolonga (figura 2) según la rampa 14, formada por varios planos inclinados, que reciben como enseguida veremos, las monedas que suelta el pájaro o elemento 8 en el interior del juguete.

La rueda 26 se mueve en el vaciado 27, dispuesto al efecto en la pieza 9, y lleva articulada, en 28, la biela curva 29, que a su vez, después del escalon 30, se articula en 31 a la pieza 32, que se prolonga formando las partes superiores 35 de la cabeza del pájaro o elemento, y 36 de su pico o análogo. De este modo, al girar la manivela 7, la rueda 26, y biela 29, dan lugar al movimiento de avance y retroceso del pájaro o similar respecto a la ventana 2, girando la pieza 32 alrededor del eje 37 (figuras 3 y 5).

La parte inferior 38 del pico o análogo está formada por la pieza 41, montada giratoria alrededor del eje 40 (figura 2), cuya pieza se dobla en ángulo recto según una oreja 44 (figura 4), unida por el resorte 46 al piton 34 de la



•53926

pieza 32, que forma la parte superior de la cabeza del pájaro o figura similar. La preja 44 se mueve en la ranura circular 45, de dicha pieza 32 (figura 2).

5 El brazo inferior 42 de la pieza 38, después de la oreja 44 (figura 4), forma el saliente 43 y va comprendido entre las ramas 47 y 52 de una pieza 49 en forma de U abierta, montada giratoria alrededor del eje 51 (figura 3); cuya pieza lleva un pitón 48, en el nacimiento del brazo 47, unido mediante el resorte 56 al punto fijo 55 de la pieza 32. Esa pieza
10 tiene en su parte inferior el brazo en escuadra 50, que queda a su vez comprendido entre los salientes 59 y 60 de la pieza 59, que se prolonga en la parte 57 fijada por orejas y tornillos en la placa 10.

15 La pieza 49 va guiada en su movimiento por el enganche 53, que se desplaza en la ranura circular 54, dispuesta al efecto en la pieza 32 (figuras 3 y 5).

Entre la placa 9 y el fondo 61 (figura 2) va comprendido el espacio 65, destinado a guardar las monedas que caen por la rampa 14, una vez soltadas por el pájaro o elemento análogo en el interior del juguete, para pasar por el espacio 66, comprendido entre el borde de dicha placa 9 y la cassetta 1.
20

En dicho fondo 61 va montada, en la charnela 63, la tapa 62, que se fija mediante la cerradura 64.

25 Otros dos detalles interesantes del juguete son: los pitones 33, para sujeción de la parte posterior de la



•53926

pieza que forma la cabeza 8 (figura 1) del pájaro o análogo que es lo único de él que se vé al exterior); y el dentado 39 (figura 4), de la parte inferior y móvil 38 del pico o similar del mismo.

5 El funcionamiento del juguete descrito es como sigue: partiendo de la posición posterior de la pieza 32 (figura 4), al continuar girando la manivela 7, el piñón 17 hace girar la rueda 26, la cual, mediante la biela 29, mueve a dicha pieza 32, alrededor de su eje 37. En esta posición que
10 consideramos inicial, el elemento 36-38 está abierto, por la acción que en la pieza 41 ejerce el muelle 46.

Al seguir el avance de la pieza 32, y asomar el pico o elemento del pájaro o análogo por la ventana 2, el brazo en ángulo recto 50 de la pieza 49, llega a tropezar en
15 el saliente 59, de la pieza fija 56-57, lo que obliga a que dicha pieza gire, aproximándose su brazo 47 al saliente 43 de la 41, para que, al dispararse el resorte 56, el brazo 47 rápidamente actúe en el 42, cuando ya el pico o elemento del pájaro o figura abarca la moneda 5 (figura 1), sujetándola fuertemente
20 entre sus partes 36 y 38. En este momento, la pieza 32 ha efectuado todo el movimiento que dá lugar a que el pájaro o figura análoga saque su cabeza por la ventana 2 y coja la moneda 5.

Así la rueda 26 ha dado la media vuelta correspondiente al avance de la pieza 32. Al continuar su giro,
25 a partir de la última posición considerada, la biela 29 hace retroceder a la pieza 32, con el pico o elemento análogo de



•53926

la figura cerrado, sujetando la moneda por el dentado 39, hasta que el brazo en ángulo recto 50, de la pieza 49, tropieza en el saliente 60 de la pieza fija 58, en cuyo momento comienza el retroceso de la pieza 49 atirantando el resorte 56, que llega a quedar montado (para el funcionamiento antes descrito), cuando el brazo 47 suelta el saliente 43 de la pieza 41 y el resorte 46 abre el pico o análogo, que suelta la moneda, para dejarla caer por los planos inclinados 11 y 14, y abertura 66, a la hucha 65. A continuación se repite el ciclo reseñado.



•53926

N O T A

Este registro consta de las siguientes reivindicaciones:

5 1ª.- Hucha-juguete, caracterizado porque es-
tá constituido por una caja, con cualquier presentación exterior,
que recoge el dinero y aloja el mecanismo del juguete, en el
exterior de la cual va dispuesto un soporte, para colocar las
monedas que se han de depositar en la hucha, las cuales son to-
madas por un objeto en forma de pinza, que asoma por una venta-
10 na dispuesta al efecto en la caja, y se retira al interior de
la misma para soltar en ella la moneda; yendo la caja dividida
interiormente en dos partes, por una placa transversal perpen-
dicular a los laterales de la caja, cuya placa deja debajo la
hucha propiamente dicha y lleva encima los mecanismos del ju-
15 guete; teniendo la parte inferior una puertecilla con cerradu-
ra, para extracción de las monedas.

20 2ª.- Hucha-juguete, según el punto anterior,
caracterizado porque sobre dicha placa transversal van dispues-
tas perpendicularmente otras, paralelas a los laterales de la
caja, que presentan los alojamientos de giro para el eje de la
manivela de accionamiento y para el de una rueda dentada, de
diámetro relativamente grande, que engrana en un piñón solida-
rio del eje de la manivela, cuyo piñón acciona también un meca-
nismo emisor de sonido.



•53926

5 3^a.- Hucha-juguete, según los puntos anteriores, caracterizado porque la referida rueda dentada acciona, mediante una biela ligeramente curva, una pieza en forma de sector que se prolonga en la parte fija y superior de la pinza que toma las monedas, cuya pieza en forma de sector va montada giratoria en otro eje, paralelo a los de las ruedas y piñón, y montado como ellos.

10 4^a.- Hucha-juguete, según los puntos anteriores, caracterizado porque, en esa pieza que se prolonga en la parte fija de la pinza, va montada giratoria la que constituye la parte móvil e inferior de la misma, teniendo esta última pieza un saliente doblado en ángulo recto, que atraviesa la otra pieza que le sirve de soporte, por una ranura circular dispuesta al efecto, para unirse a un resorte que va fijo por su otro extremo en la pieza en forma de sector, de modo que permanente-
15 mente la parte móvil de la pinza tiende a separarse de la fija.

20 5^a.- Hucha-juguete, según los puntos anteriores, caracterizado porque en la pieza en forma de sector va montada otra en forma de U abierta, de brazos desiguales y amplia base, que tiene su eje de giro en el extremo de la base más próximo a la ventana del juguete, y lleva, hacia la mitad de su base un dobléz, alojado en una ranura de la pieza en sector, que limita el desplazamiento de aquella.

25 6^a.- Hucha-juguete, según el punto anterior, caracterizado porque el otro extremo de la base de la pieza en U, va unido por un resorte, a un punto fijo en la



•53926

parte anterior de la pieza en sector.

7^a.-- Hucha-juguete, según los puntos anteriores, caracterizado porque la pieza en U, en el extremo de su base más próximo a la ventana, lleva un saliente en ángulo recto, que se mueve entre otros dos que presenta una pieza fija en la armadura que soporta el conjunto del mecanismo.

8^a.-- Hucha-juguete, según los puntos anteriores, caracterizado porque la parte superior de las placas que llevan los alojamientos de giro de los ejes, está cubierta por otra placa inclinada, que se une por otras de la misma forma para recoger las monedas y conducir las a una ranura dispuesta entre la caja y la placa que sirve de soporte a los mecanismos, por la que pasan al depósito inferior.

9^a.-- Hucha-juguete.

Según se describe y reivindica en esta memoria descriptiva.

Se detalla e ilustra con los planos que a la misma se acompañan.

Y que consta de 12 hojas, foliadas y escritas a máquina por una sola de sus caras.

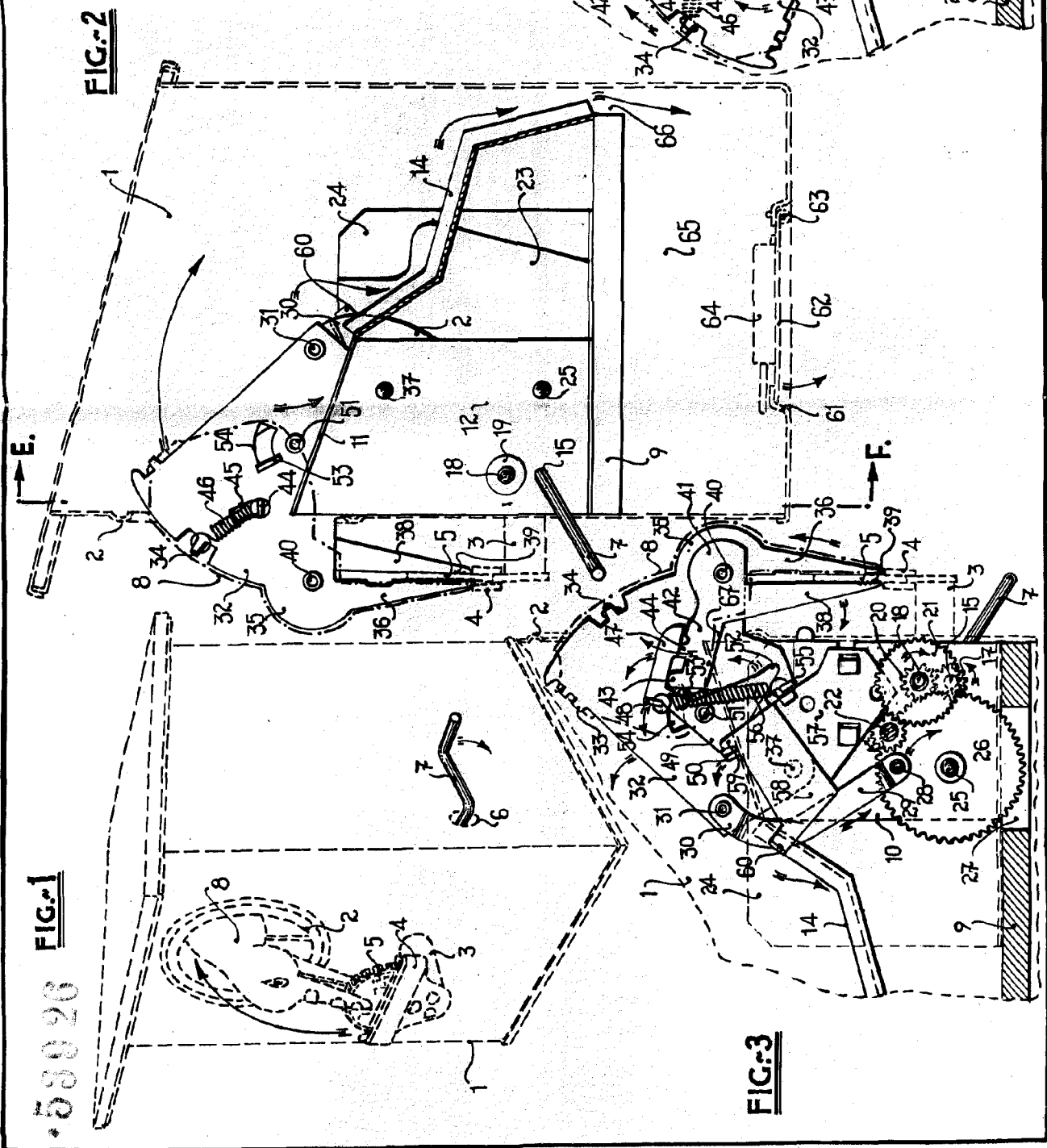
Madrid, a 26 ABR. 1950

Bat.



•53926

Alto



•53926

E.

F.

FIG. 2

FIG. 4

FIG. 3

53926

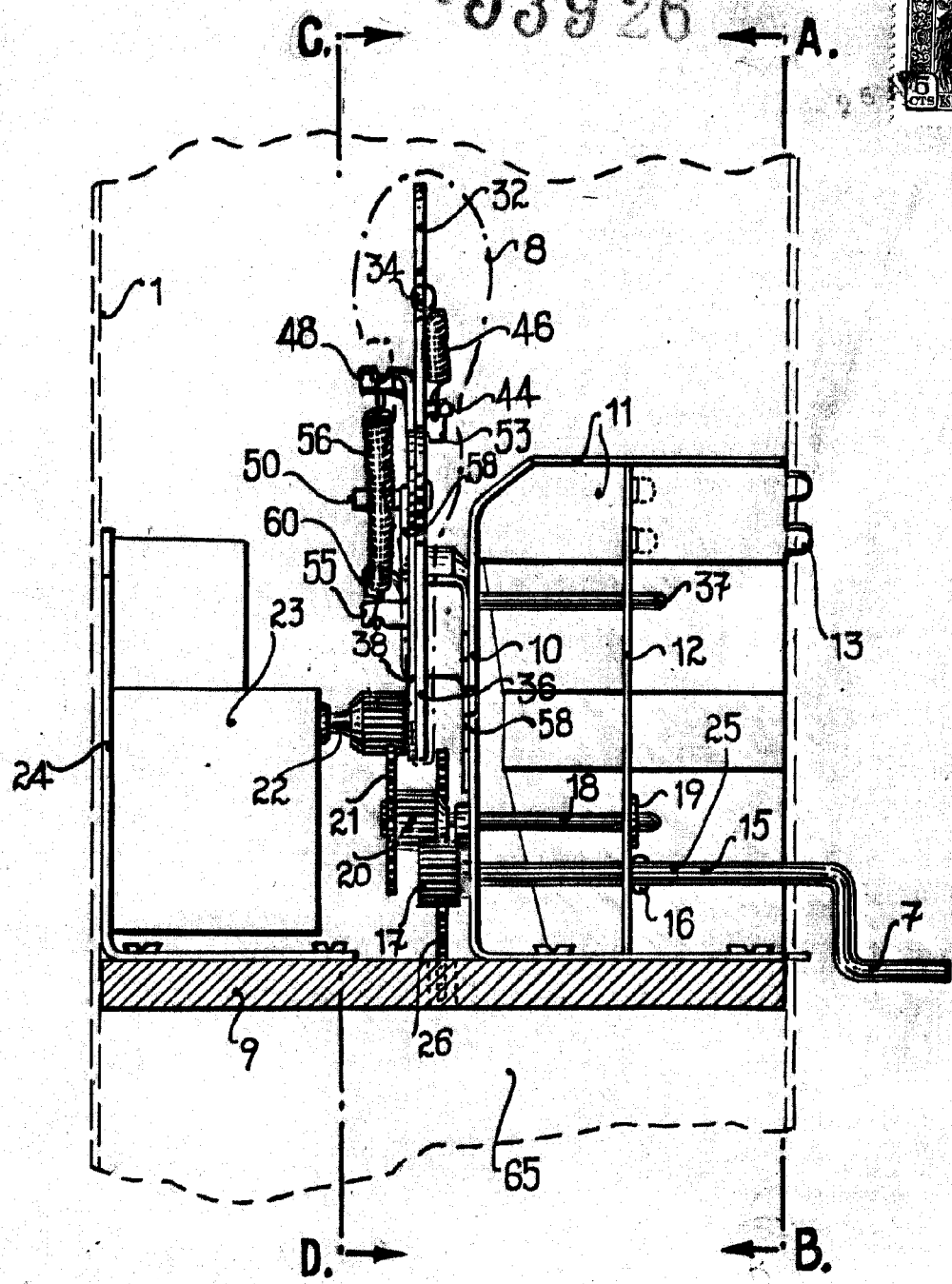


FIG. 5

FOR THE PATENT OFFICE
Ally

16892