

25



53909

53909

MODELO DE UTILIDAD

por 20 años

en España, a favor de D. Joaquín BARDIA CASSA, de nacionalidad española, residente en Barcelona c/ Monmany nº 15 por:

"ARMIS O CINTA EXTENSIBLE PERFECCIONADA".

MEMORIA - DESCRIPTIVA

5.- El actual Modelo, se refiere conforme su enunciado indica a una cinta extensible también conocida con el nombre de "armis", perfeccionada en sus características de proyecto y montaje, que tiene su más directa aplicación en relojería, pero ello no significa que quede limitado su uso a este menester, ya que su empleo puede hacerse extensivo a bisutería, pulseras etc. cumpliendo todos sus fines con la máxima seguridad y eficacia.

10.- En la actualidad, aunque en España no se fabrica este tipo de correa o cinta metálica extensible, se co-



nocen algunos modelos de fabricación extranjera, pero estos difieren totalmente de la cinta extensible objeto de este Modelo, ya que están dotadas en su centro, de dos tapas pequeñas y los muelles son de hilo de acero (cuerda de piano) que las hace sumamente frágiles y propensas a roturas y desperfectos, de difícil solución o arreglo.

5.-

La cinta extensible que en esta memoria se preconiza, está constituida por una pluralidad de pequeñas piezas laminares, convenientemente configuradas, las cuales se relacionan mecánicamente entre sí, formando un número de cajas en las que se alojan y anclan mediante pasadores especialmente diseñados, unos resortes constituidos por finas láminas

10.-

de 2 x 0,2mm que proporcionan al conjunto gran flexibilidad y elasticidad, creando un dispositivo suave y seguro.

15.-

Otra de las características esenciales de la cinta extensible, en esta memoria descrita, la constituye el hecho de que todas las piezas y elementos que la forman, son de acero inoxidable, pudiendo esta cadena ser sumergida en cualquier ácido sin que se deteriore en lo más mínimo, propiedad de gran valor que contribuye a la eficacia de su aplicación.

20.-

El conjunto de esta cinta extensible, es portadora en sus extremos de dos asas susceptibles de poder cerrar el ciclo de piezas sobre sí mismo, o bien facilitar la sujeción de otro objeto, por

25.-



ejemplo un reloj, por sus asas al tiempo que las superficies visibles de sus piezas podrán presentar los dibujos u ornamentaciones adecuadas para su mayor realce y vistosidad.

5.-

Estos son los detalles fundamentales que dan lugar al modelo de referencia, y con el fin de que su comprensión resulte lo más sencilla posible, se acompaña a esta memoria solamente a título de ejemplo unos planos ilustrativos de los diversos dispositivos de que consta.

10.-

Semejante disposición, sirve de base para dar ejemplo de la idea del invento, y sugiere un conjunto práctico del mismo aunque hagamos constar que este no queda limitado a los detalles exactos de esta memoria y por consiguiente, debiera observarse desde un punto de vista ilustrativo más bien que desde un punto de vista restrictivo.

15.-

Los párrafos sucesivos, describen con la ayuda de los planos indicados las características fundamentales y funcionales de cada uno de los dispositivos mencionados.

20.-

En dichos planos:

25.-

La fig. 1ª, representa una proyección ortogonal diedrica de una de las asas sencillas susceptibles de poder ser aplicadas a los dos extremos del dispositivo o solamente a una extremidad de él. Consiste como puede apreciarse claramente en la referida figura 1ª en una pieza laminar curva da en sus dos extremos, de los cuales el indicado



con el número -1- permite la fijación en él, del elemento siguiente del ciclo y el -2- para su relación con el resto de la cinta.

5.- La fig. 2a, representa una proyección también diedrica de otra, diferenciada de la anterior por poseer un resorte de seguridad para la fijación permanente de la pieza por el sujeto. Se compone esta pieza de dos láminas articuladas -3- y -4- susceptibles de girar alrededor de la charnela -5- y cuyos extremos presentan configuraciones adecuadas para su encaje a presión.

10.- Comprendidas entre estas asas extremas cuyas dos configuraciones ya han sido descritas, se dispone de una serie de elementos articulados convenientemente relacionados que proporcionan a esta cinta sus propiedades de elasticidad y flexibilidad, en ella características.

15.- Cada uno de los elementos antes mencionados, constituyen un todo funcional convenientemente relacionado, en el que para fines descriptivos desglosaremos estos elementos en todas sus piezas constructivas y así distinguiremos las tapas de encaje superior, las tapas de guía superior, los resortes y los pasadores de anclaje para estos resortes.

20.- Las tapas de encaje inferior, presentan la configuración que muestra la fig. 3a formada por una pieza laminar -6- de forma rectangular, cuyos lados menores -7- han sido curvados y su concavidad -8- obturada convenientemente para que contribuya totalmente a la formación de la caja alojadora del resorte. El resto

25.-

30.-



•53909

- de esta caja está formada por partes de la tapa  
 guía superior que como la anterior presenta la con-  
 figuración laminar adecuada para este fin, que se  
 presenta en la fig. 4a por sus proyecciones disdri-  
 cas. En ella puede apreciarse la disposición de la  
 lámina -9- que constituye la tapa propiamente di-  
 cha de la caja donde se aloja el resorte. La par-  
 te laminar -10- de esta misma pieza, pasa por de-  
 bajo de la lámina -6- representada en la figura 1a  
 la cual, para efectuar determinados desplazamientos  
 deslizando sobre dicha lámina -10-, al tiempo que  
 el entrelazamiento de las láminas por sus extremos  
 -11- y -12- determinan el cierre de la caja aloja-  
 dora del resorte.
- La fig. 5a, representa una proyección ortogonal  
 del resorte. Consiste este elemento en una pieza  
 laminar acerada flexada de tal suerte que permita  
 su introducción en la caja antes mencionada, sus  
 extremidades se encuentran limitadas por dos pie-  
 zas cuya configuración se representa en la fig. 6a.  
 En dicha fig. vemos que estos pasadores de anclaje  
 del resorte, presentan distinta configuración; así  
 la pieza -13- de forma ondulada, tiene sus extremos  
 -14- y -15- convenientemente situados para su fija-  
 ción en parte de los conductos -8- formados en  
 parte por la lámina -7- de la tapa de encaje inte-  
 rior representada en la fig. 3a. Por otra parte,  
 la pieza -16- se encuentra alojada en la oquedad  
 -12- que para este efecto presenta la tapagüía  
 superior, según puede observarse en la fig. 4a.



•53909

- 5.- En la fig. 7ª puede observarse una representación de la posición que adoptan las piezas antes descritas en la formación de este mecanismo. En ella se ha efectuado un seccionado convencional a las tapas-guías superiores. Dada la disposición de todas estas piezas es fácil intuir su funcionamiento; el requerimiento de tracción al que se someten los extremos de la cinta por sus asas determina la compresión del resorte que determina la existencia de una fuerza permanente solicitando de la cinta la adopción de su posición originaria.

- 10.- Por último la figura 9ª presenta tres vistas, superior, inferior y lateral de la disposición externa de esta cinta extensiva.

- 15.- En el modelo descrito, será susceptible de introducirse todas aquellas modificaciones de detalle que las circunstancias y la práctica pudieran aconsejar, siempre y cuando que con las variantes que se introduzcan, no se cambie, altere o modifique la esencialidad del objeto descrito.

20.-

- N O T A -

Se declaran de propiedad y novedad en España, el contenido de las siguientes:

R E I V I N D I C A C I O N E S

- 25.- 1ª.- Arma ó cinta extensible perfeccionada que se caracteriza por estar constituida por una pluralidad de piezas laminares de acero inoxidable, de las que unas tienen sus lados menores incurvados, para la recepción y acople de los solapadeados laterales de otras, formando un conjunto homogéneo articulable.



•53909

5.- 2a.- Armis ó cinta extensible perfeccionada, que se caracteriza porque en las cajas determinadas por las piezas laminares montadas, según reivindicación 1a, se alojan unos resortes de expansión constituidos por unas finas láminas onduladas, ancladas a las piezas laminares que los alojan por pequeños pasadores.

10.- 3a.- Armis ó cinta extensible perfeccionada, según notas anteriores, caracterizada porque en los extremos del conjunto formado por las piezas laminares se fijan unas asas sencillas facultativamente con resorte, para el engarce del objeto a portar.

4a.- "ARMIS O CINTA EXTENSIBLE PERFECCIONADA".  
 Todo ello, conforme se describe y reivindica en la presente memoria que consta de SIETE hojas escritas a máquina por una sola de sus caras.

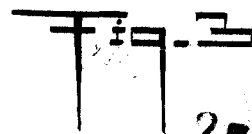
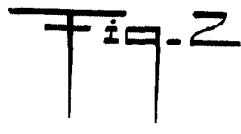
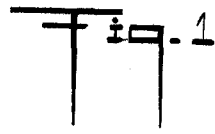
Madrid, 25 de Abril de 1.956

E. GONZALEZ VACAS  
P.P.

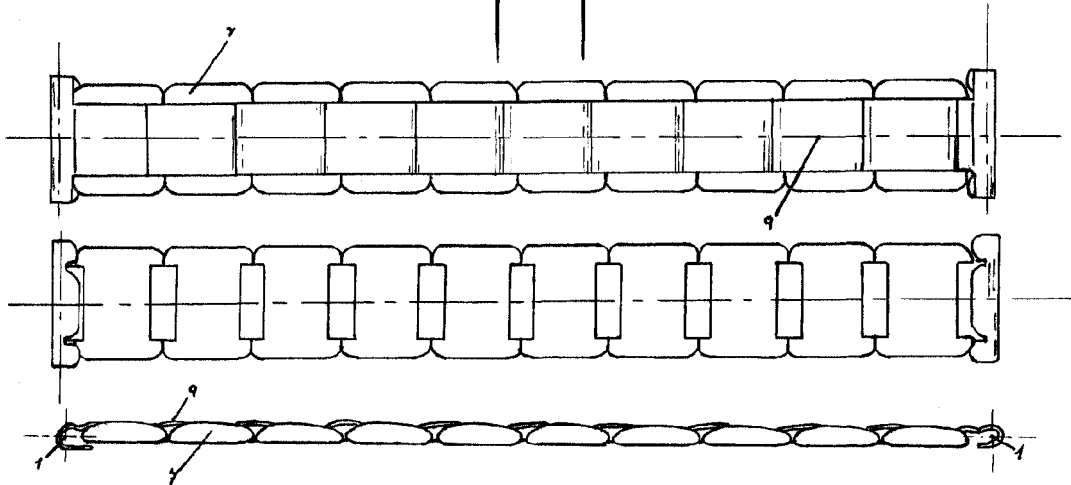
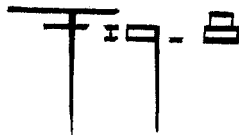
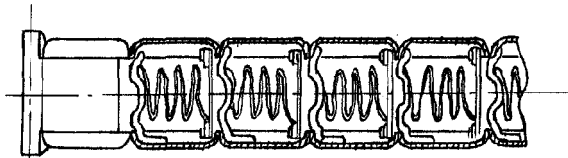
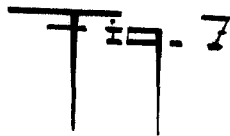
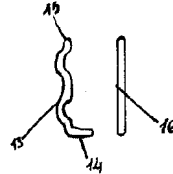
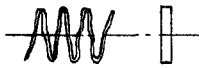
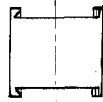
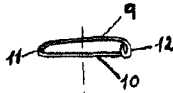
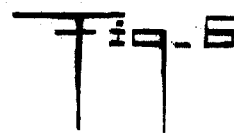
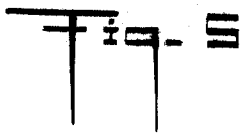
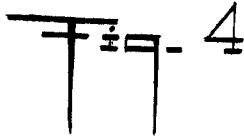
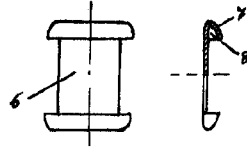
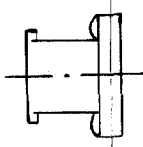
53909

JOAQUIN BARDIA CASSA-

HOJA UNICA-



25



MADRID 25 DE ABRIL DE 1956.-  
P.A. E. GONZALEZ-YACAB.

*Handwritten signature*

ESCALA VARIABLE.