



MODELO DE UTILIDAD
POR VEINTE AÑOS
EN ESPAÑA

Solicitado a favor de D. Vicente Sarrion Soriano, de nacionalidad española, domiciliado en Valencia, Calle de Cirilo Amoros nº 92

p o r

==;==;==;==;== " NUEVO TIPO DE CHANCIO " ==;==;==;==;==;==;==



MEMORIA DESCRIPTIVA
=====

En la presente Memoria y en los dibujos complementarios anexos, vamos a describir la constitución de un nuevo tipo de chanclo para la preservación del calzado del lodo, lluvia y humedad.

5

Son conocidos los buenos servicios que prestan los chanclos de goma para la defensa del calzado de la lluvia y humedad, pero también es notorio que estas propiedades se ven atenuadas por ciertos inconvenientes que limitan considerablemente su uso. Uno de los mas importantes in-



10 convenientes que se aprecian en los chanclos de goma em-
 pleados hasta la fecha, es sin duda el referente a su
 excesivo peso, pues teniendo que enfundar en ellos el
 pié calzado, necesariamente han de ser voluminosos, según
 15 la concepción constitutiva actual, de forma que al peso
 del calzado se une el del chanclo, resultando sumamente
 molesto su continuado uso, que llega a fatigar. Otra difi-
 cultad no menos importante reside en la imposibilidad de
 desprenderse de los chanclos fuera del propio domicilio,
 por constituir objetos de relativo gran volumen para los
 20 que no existe (y ni siquiera se ha pensado en ello) un
 envase adecuado, pues solamente el cargar con el envase
 constituiría ya una molestia.

A causa de las referidas dificultades, el solicitante
 ha ideado un nuevo tipo de chanclo que gracias a su espe-
 25 cial constitución, elimina los inconvenientes menciona-
 dos, conservando superadas las ventajas utilitarias de
 este calzado complementario, tratandose por consiguiente
 de un nuevo resultado industrial, por el que su inventor
 se hace merecedor al privilegio de exclusiva explotación,
 30 fabricación y venta, que se solicita por medio del pre-
 sente Modelo de Utilidad.

La característica primordial del nuevo tipo de chan-
 clo a que nos estamos refiriendo es la de haberlo consti-
 tuido a base de goma elástica, transparente o traslúcida,
 35 relativamente delgada, pero de suficiente grosor para for-
 mar a modo mas bien de un guante o funda del pié calzado.
 Este chanclo de goma elástica y fina, permite así intro-
 ducir el pié calzado en su interior, ajustandose al mismo



40 como un guante, por la necesaria dilatación del cuerpo
de goma del chanclo, a que le obliga el calzado al alojarse
se en su interior, pues, con este fin, se procurará que
el tamaño o capacidad del chanclo sin dilatar, sea menor
que el volumen del pié calzado. Con esto, y a causa del
poco peso del chanclo, apenas llegará a notarse que se
45 llevan puestos, evitando el cansancio y la molesta pesadez
de los chanclos actuales.

Otra importante particularidad es la de haberle dado
forma de borcegui cerrado por delante, para cubrir parte
de la pierna, un poco mas arriba del tobillo, siendo este
50 cuerpo o zona tubular del chanclo de la mayor flexibilidad
para permitir la introducción del pié, y para que quede
ajustado y acoplado a él. Con esto, se mejoran también
las propiedades de los chanclos conocidos, dado que se
dá mayor protección, puesto que se cubre hasta parte del
55 calcetín.

Aunque para darle la suficiente resistencia y duración,
precisamos constituir su suela o planta de mayor grosor
que lo que pudieramos llamar corte (si bien es todo de una
60 sola pieza) esto no excluye que el par de chanclos pueda
plegarse y llevarse comodamente en el bolsillo, unidos con
una goma, o dentro de una ligera funda. De este modo, cuando
el tiempo amenace lluvia podremos coger los chanclos sin
molestia alguna, y calzarnoslos en cuanto se ponga a llover
o por el contrario, quitarnoslos y meterlos en la funda,
65 cuando no llueva, ventajas estas que daran por resultado
un empleo mas intensivo y frecuente de los chanclos y por
consiguiente, una mayor conservación del calzado.



70 Ha de hacerse notar que, gracias a la transparencia o translúidez de la goma con que se fabricaran estos chanclos, el calzado e incluso el calcetin seran visibles, resultando una prenda elegante y vistosa que ha de contrastar con el aspecto basto de los actuales chanclos.

75 Con el fin de que sean mas facilmente comprendidas las características generales que hemos reseñado anteriormente, se acompaña una lámina auxiliar de dibujos que representa un caso de realización práctica de uno de estos chanclos, el cual se aporta a título de ejemplo y por ello, sin sentido restrictivo alguno.

80 La figura 1, de los mencionados dibujos nos muestra una vista lateral en alzado de un chanclo para caballero; la figura 2 es una sección longitudinal del mismo, mientras que la figura 3, representa una vista en planta de la suela o piso.

85 Ateniendonos al ejemplo de dichos dibujos, vemos que las partes mas importantes del chanclo, de caballero representado se hallan señaladas en ellos bajo las siguientes acotaciones: lo que pudieramos llamar corte del chanclo, se halla señalado con -1-, estando formado por una fina lámina de goma flexible, muy elástica y transparente e incolora, o bien simplemente translúcida y de cualquier tono agradable de color, de modo que resulte visible el calzado y calcetin. En este corte -1- que adopta una cierta forma troncocónica hemos de señalar la parte tubular -2- que le dá aspecto de borcegui, cuya parte
95 ha de ser, como ya se ha indicado, muy flexible para permitir la dilatación precisa para la introducción del pié calzado y el ajuste posterior a la pierna.



100 El piso o suela, que forma parte integrante del corte, se señala con -3- y con -4- el tacon, viendose en la figura 2, como están constituidos de mayor grosor para resistir al roce con el suelo, poseyendo ademas unos huecos u orificios ciegos -5-, que forman a modo de unas ventosas antideslizantes.

105 Aunque en los dibujos hemos representado un chanclo para caballero, esto no excluye que este mismo tipo de chanclo se fabrique en modelos para señora, con las naturales modificaciones en la forma, preferentemente en el tacón, en los modelos adaptables a calzado de señora de tacon alto o mediano.

110 Debido a la flexibilidad o elasticidad del chanclo, será posible reducir los tamaños, pues cada medida será adaptable a dos, tres, o cuatro medidas de calzado.

115 Pueden ser variables las medidas, formas, coloridos, adornos, clase de goma empleada siempre que tenga la suficiente elasticidad y en general, cualquier detalle referente a su fabricación, siempre que no modifique lo que es esencialmente basico y caracteristico, según se expone en la siguiente

120 N O T A

Los puntos nuevos y de propia invención que se presentan para que sean objeto de reivindicación en el presente Modelo de Utilidad, son:

125 1ª.-Nuevo tipo de chanclo, adoptando forma de borcegui, caracterizado porque su corte está compuesto por una fina lámina de goma transparente o traslúcida, de naturaleza muy elástica, con su parte superior en forma tubular



130

procedente de un tronco de cono, de estrecha boca, pero dilatatable para la introducción del pié calzado, al que se acopla y ajusta como un guante, cuya planta de mayor grosor integrando con el corte una sola pieza, tiene practicados unos huecos a modo de orificios ciegos, que actúan de ventosas antideslizantes. Y

135

2ª.-"NUEVO TIPO DE CHANCIO", de conformidad en un todo en lo esencial y fines industriales a lo descrito en la precedente Memoria Descriptiva y gráficamente representado en los adjuntos planos para su mejor comprensión.

Esta Memoria consta de SEIS hojas escritas o mecanografiadas por una sola cara a doble espacio en 137 líneas.

Valencia, 7 de Abril de 1.956

Por autorización del interesado.

53811

20

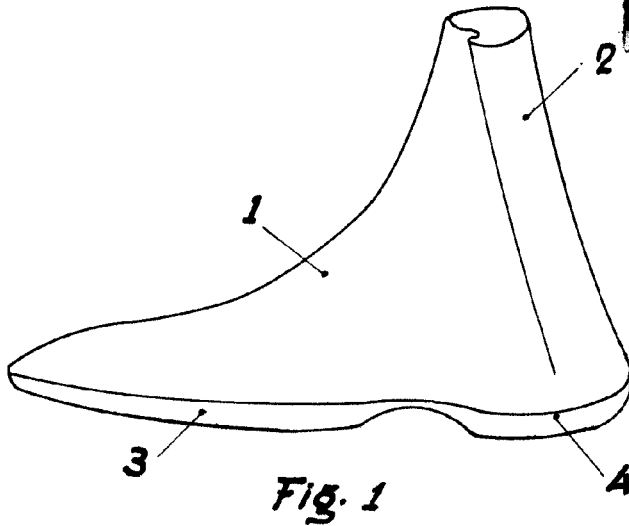


Fig. 1

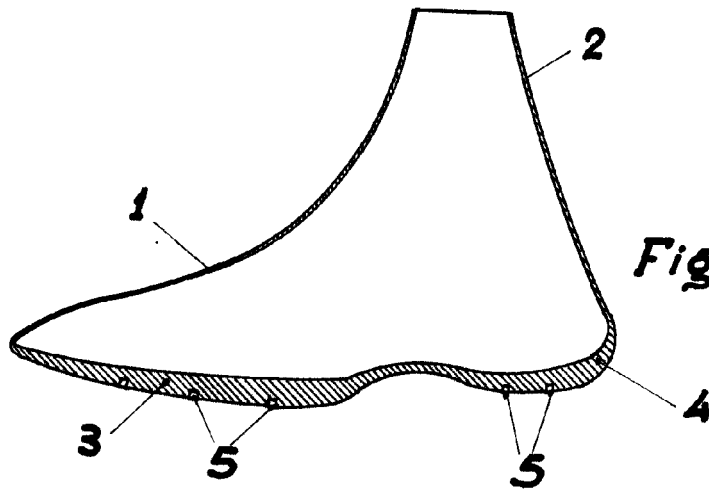


Fig. 2

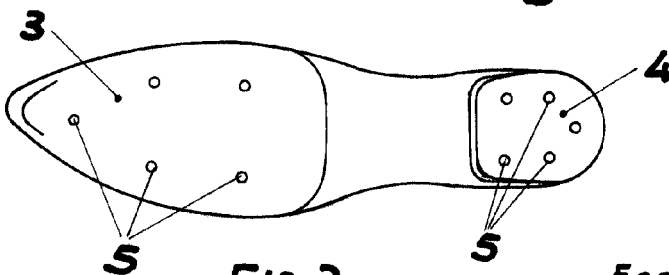


Fig. 3

Escala variable
Valencia Abril 1956