



1956

533684

MEMORIA DESCRIPTIVA

correspondiente a la solicitud de registro en España de un
MODELO DE UTILIDAD
por VEINTE años

a favor de D. Gaspar Griñán Martínez, de nacionalidad española,
domiciliado en Badalona (Pva. de Barcelona) Avenida Martín Pujol, 579, por:

NUEVA ESTUFA A HIDROCARBUROS

En estos últimos tiempos se vienen empleando los mismos hornillos a hidrocarburos, utilizados para cocinar, como elemento de calefacción de las viviendas, a cuyo fin se prescinde del cilindro exterior de sus campanas de combustión, con
5 objeto de que el calor por ellas irradiado, alcance su máximo valor.

Pero tal sistema requiere de positiva protección y amplia seguridad así como de una precisión en la colocación de tales elementos productores de calor, de suerte que no impli-
10 que su empleo, traslado, colocación y permanencia en el lugar que ha de calentarse, peligro alguno.

A cubrir tales requisitos tiende la nueva estufa a hidrocarburos ideada por el solicitante y cuya propiedad reivindicada, la cual consta, como se indica en la única hoja de dibujos que acompaña y completa esta memoria, esencialmente de dos
15 platos o bases, circulares -2- idénticos e idénticamente dis-

•53684

puestos y situados, de plancha metálica moldeada al torno, a fin de darle la forma conveniente, que a la par que permita situar y mantener sobre la base inferior el hornillo de refe-
 20 rencia y si se desea alguna vasija con agua y hojas aromáticas o medicinales en la superior, posea un discreto carácter decorativo.

Estos platos, que terminan en una superficie vertical cilíndrica, lisa y de poca altura, se sitúan horizontalmente,
 25 con su cara labrada hacia arriba y vienen rígidamente unidos por dos juegos o grupos de a dos columnas cada uno, las -3- y -4-, diametralmente opuestas, de suerte que quedan ambos grupos fijados en forma estable, mediante tuercas que se atornillan a las roscas con que aquellas terminan, en el plato infe-
 30 rior, después de atravesarlo.

En cambio en su parte alta presentan dichas columnas las siguientes particularidades:

Las -3- terminan, después de atravesada la base superior, en tornillo, a los que se enrosca una tuerca -7-, que
 35 las fija a dicha base, sujetándola, pero antes de llegar a ella se cortan aquellas columnas y luego se unen las dos fracciones respectivas, mediante ensamble -5- atravesado cada uno por su pasador, alrededor del cual puede, cada una de las dos partes superiores, girar libremente sobre las inferiores que permane-
 40 cen inmóviles, y de suerte que ambos pasadores se hallen sobre un mismo eje geométrico, que es el eje de giro del plato superior -2-, cuando se desea separarlo de su posición normal.

El extremo superior de las columnas -4-, torneado a un diámetro inferior al del resto de las columnas, atraviesa simplemente la repetida base superior, la cual puede fijarse a
 45 aquellas mediante unos ganchos planos -6- unidos a dicha base



•53684

por el punto sobre el cual tiene lugar su giro que deslizando-
se por rotación sobre la superficie externa de -2- pueden su-
jetar o liberar, a voluntad, dicho extremo de la columna, de
50 su placa.

De esta suerte liberando las columnas -4- de su placa
superior, separando oportunamente los ganchos planos -6-, de
su posición de sujeción de los extremos de las respectivas co-
lumnas, puede levantarse el plato -2-, haciéndolo girar en tor-
55 no de los puntos de rotación -5-, de las columnas -3- con lo
cual queda entre la tapa y las columnas -4- el espacio sufici-
ente para maniobrar dentro de la estufa, y sacar o colocar
en su interior la referida campana de combustión.

A lo largo de las repetidas columnas, se sitúan hori-
60 zontalmente unos aros metálicos -9- de sección recta en forma
de pequeño arco cóncavo, de suerte que su concavidad mire ha-
cia el interior del aparato, y fijan, mediante tornillos -10-
que enroscan en el cuerpo de las columnas. Estos aros envuel-
ven las columnas -3- y -4- partiendo de una de las columnas
65 -3- para terminar en la otra columna gemela.

Con el fin de proteger, situar y particularmente ais-
lar de la acción calorífica del hornillo, el depósito del com-
bustible consumido por este, se dispone de otra plancha metá-
lica -1- doblada de suerte que su sección recta afecte la for-
70 ma de U, sujeta a las columnas -3- por los mismos tornillos
que fijan a ellas, los aros -9- a que acabamos de referirnos.
Su extremo superior ha de situarse a una distancia suficiente
de los pasadores -5- para permitir con soltura la rotación a
su alrededor, del plato -2-.

75 En el extremo inferior de las paredes del recinto -1-
se ha practicado en una de sus caras laterales, una abertura



•53684

-11- por donde sale el vástago que regula la salida del combustible, en cuya cara exterior y bordeando superiormente dicha abertura, se traza un arco graduado gracias al cual, un estilete unido al referido vástago, indica la amplitud de la abertura de paso de dicho combustible, y en la propia parte centro inferior de la cara frontal otra muesca -12-, que posibilita el paso del tubo o conducto, que lleva el combustible a la cazuela del hornillo.

85 Para trasladar la estufa fácilmente, se dispone en su parte alta de un alambre de sección recta suficiente, para asegurar su resistencia e indeformabilidad práctica, convenientemente arqueado -13- que puede girar libremente alrededor de dos agujeros, diametralmente opuestos, abiertos sobre la parte cilíndrica vertical de la tapa superior -2- y situados entre las columnas de cada uno de los grupos, en los cuales penetran los extremos rectilíneos de dicho alambre, terminados en ángulo recto y formado por dos arcos con su parte convexa hacia el hornillo a fin de que, cuando se suelta quede inclinado por apoyarse con ellos en la parte superior de la estufa, unidos por una parte recta y horizontal, sobre la cual se arrolla en forma de hélice particular, otro alambre - 14- que gira libremente sobre aquella y que hace las veces de empuñadura, por donde se coje y permite levantar el aparato sin sufrir los rigores de una temperatura elevada.

Cuanto antecede describe sustancialmente la nueva estufa a hidrocarburos a que el modelo se refiere, en el cual podrán introducirse cuantas variaciones se estimen convenientes mientras no modifiquen, cambian o alteren, la esencialidad del modelo descrito.

Habida cuenta de sus evidentes, utilidad y posibilidades de industrialización y considerándolo una novedad por no



saber que en España haya sido registrado, ni divulgado, ni utilizado dispositivo basado en idénticos principios, el solicitante, concreta su demanda en la siguiente

N O T A

Se declaran como de propiedad y novedad para todo el territorio español, sus Colonias y Protectorado, a favor de D. Gaspar Griñán Martínez, residente en Badalona, las siguientes

REIVINDICACIONES

1ª Nueva estufa a hidrocarburos, caracterizada por disponer de dos platos circulares, de plancha metálica, limitados por una superficie cilíndrica, lisa, vertical y estrecha, moldeados al torno, idénticos e idénticamente dispuestos horizontalmente, con su cara labrada hacia arriba, unidos y mantenidos a una separación fija y conveniente, mediante dos juegos de a dos columnas verticales, firmemente sujetas al plato inferior mediante tuercas que se aprietan en los extremos inferiores rosca- dos de las columnas, una vez han atravesado la placa de referencia.

2ª Nueva estufa a hidrocarburos, que se caracteriza porqué las cabezas de un par de sus columnas se cortan y unen luego mediante ensamble a mecha abierta y espigas unidas por sendos pasadores que permiten la rotación de la cabeza truncada a su alrededor situados sobre un mismo eje geométrico, que constituye el eje de rotación de aquellas, y sus extremos superiores se fijan a la base circular superior por dos tuercas, en idéntica forma como se sujetan a la base inferior.

3ª Nueva estufa a hidrocarburos, caracterizada por tener sin roscar los extremos superiores del otro par de colum-



nas y quedar sujetos al plato correspondiente, después de atravesarlo, mediante sendos ganchos planos, que giran desliziéndose sobre aquel, unidos a él por su punto de rotación, introduciéndose o separándose de una muesca en ellas practicada,

140 4ª Nueva estufa a hidrocarburos, que se caracteriza por disponer de unos aros metálicos estrechos, y de sección recta en arco, con la convexidad hacia el exterior, que envuelven a las columnas partiendo de una de las truncadas, para terminar en su gemela, fijados a todas las columnas del aparato, mediante tornillos, que se atornillan desde el exterior.

5ª Nueva estufa a hidrocarburos, caracterizada por poseer una pantalla constituida por una plancha metálica, doblada en U, dispuesta verticalmente en la parte exterior del aparato, sostenida por el par de columnas truncadas en cuya parte inferior, queda sujeta mediante los propios tornillos que fijan a ellas los aros a que se refiere la anterior reivindicación, cuya pantalla, lleva una pequeña abertura por la parte extrema inferior de una de sus caras sobre la cual se graba un

150 arco graduado, y otra abertura similar en el centro del extremo inferior de la pared del fondo de la placa central. Su altura no ha de entorpecer la rotación de la placa superior.

6ª Nueva estufa a hidrocarburos, caracterizada por disponer de un alambre resistente, convenientemente doblado, de suerte que sus extremos se presentan en ángulo recto, cuyos

160 dos límites, se introducen en sendos agujeros abiertos en la superficie cilíndrica lateral de la base superior, según el diámetro mediatriz de la separación de cada una de las dos parejas de columnas, prolongados por dos arcos con sus convexidades dirigidas una contra otra, unidos por un trozo recto y horizontal, sobre el cual se arrolla libremente en hélice de



53684

7.-

perfil exterior bombeado, otro trozo de idéntico alambre.

7: Nueva estufa a hidrocarburos.

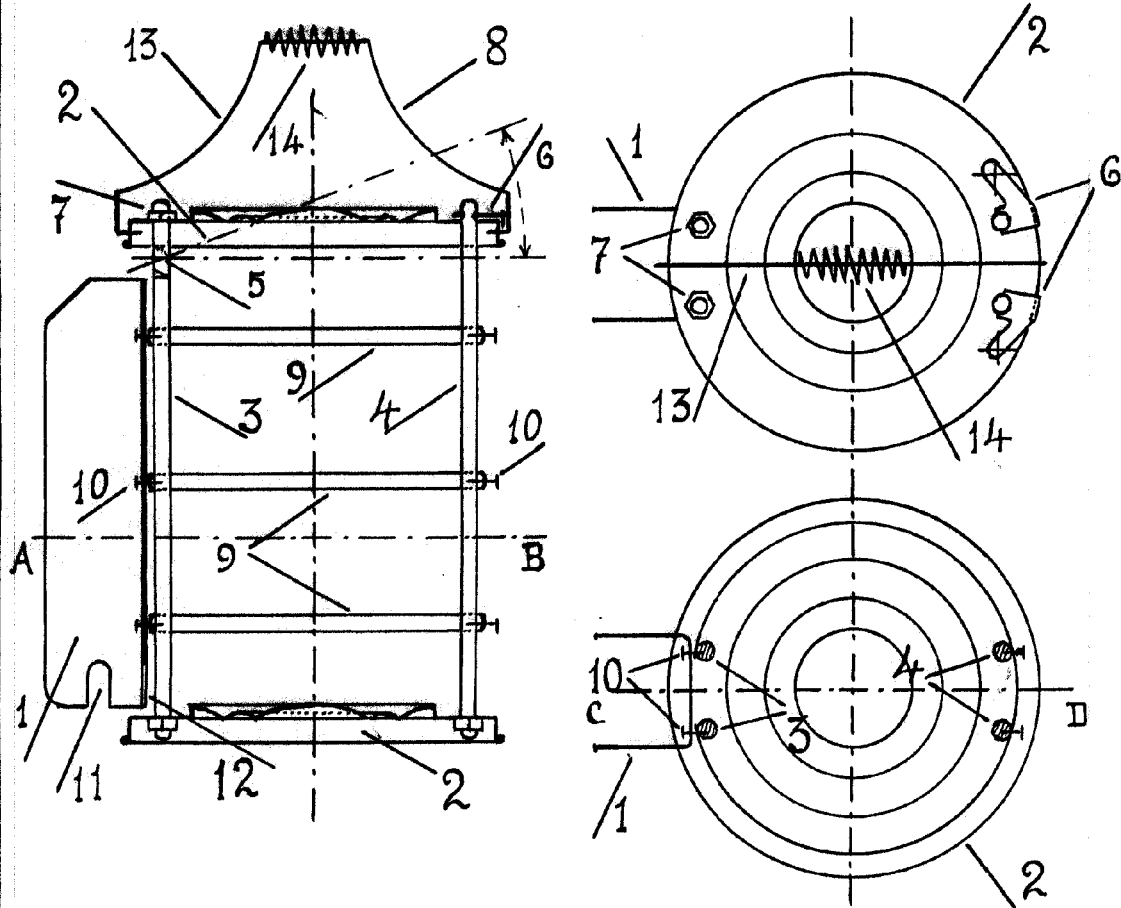
Todo ello tal y conforme se describe y reivindica en
170 la memoria que antecede, que consta de siete hojas, escritas
a máquina por una sola de sus caras y una lámina de dibujos
que le ilustra.

Madrid, 13 de Abril de 1.956

B. Montaner



53684



ESCALA VARIABLE

Madrid, 14 de Abril de 1.956
JOSE MOLLA MONTANER

P. D.
[Signature]