

50500-

996



53599

MEMORIA DESCRIPTIVA
DEL
MODELO DE UTILIDAD

que por veinte años, para España y sus Posesiones, se solicita a favor de la Firma GUNTHER WAGNER, entidad alemana, residente en - HANNOVER (ALEMANIA), Podbielskiestr. 292, por : "CINTA CON TOPE DE DESEMBRAGUE PARA EL DISPOSITIVO DE CAMBIO DE TRANSPORTE DE LA MISMA EN MAQUINAS DE ESCRIBIR".

--0-0-0-0-0-0-0--

La invención se refiere a una cinta con tope de desembrague para el dispositivo de cambio de transporte de cintas en máquinas de escribir. Se conoce ya el cambio automático de la cinta de escribir en máquinas de escribir u otras máquinas que trabajan con dicha cintas portadores de color, en que es realizado el cambio de marcha o por la cinta misma - sin modificaciones esenciales en dicha cinta - o por topes de desembrague dispuestos en los correspondientes sitios en los extremos de la cinta. En el sistema primeramente mencionado se difiere el cambio por tensión de la cinta, que reacciona a cierta fuerza de tensión de una cinta desenrollada en

5

10

53599



una dirección, y el cambio por estribor que, tanto como el cambio por tensión cumple su misión con las correspondientes instalaciones en la máquina misma.

15 En la segunda clase, el tal llamado cambio por horquilla, se precisa además de las palancas de cambio en la máquina también dispositivos en la cinta misma, consistiendo el cambio por horquilla en que están dispuestos en la cinta un poco antes de llegar a su extremo en los dos lados topes de cualquier clase, que desembragan el mecanismo de cambio de la cinta en la máquina de escribir.

20 Dichos topes en las mencionadas cintas consisten hasta ahora en botones o ojete de desembrague o también en grapas de desembrague planas. Estas tres disposiciones tienen desventajas muy esenciales. Los mismos topes de desembrague están fijados en la cinta de escribir de tal manera que la última, o está muy debilitada en aquel sitio por la interrupción de los hilos de urdimbre o hilos de trama (ojete y botón), o que están los mismos unidos fijos a la cinta en espacios relativamente reducidos (botón y grapa plana) lo que tiene por consecuencia que al originarse una fuerte tensión en el desembrague se sueltan los ojete o que los botones o grapas planas, respectivamente, rajan con sus dispositivos de sujeción la cinta en dirección longitudinal.

25 Por la realización según invención se elimina estos males por el hecho de que la tensión necesaria para el desembrague se distribuye, debido a su construcción especial de un carril de desembrague sobre toda la anchura de la cinta, no debilitándose en este sitio el tejido de la misma. El carril metálico formado como carril de desembrague encierra la cinta en un ángulo recto hacia la dirección de la carrera de la misma. Para impedir el que se deslice dicho carril y que quede fijado absolutamente, se lo deforma, apretándolo a un perfil de cualquier forma, considerándose ventajoso un acodamiento por el cual se puede formar fácilmente el grueso del tope de desembrague que es preciso para que actúe sin dificultad sobre el dis-



45

positivo de cambio. No hay lugar para un debilitamiento u otro daño en el tejido de la cinta de escribir al fijarse el tope de desembrague de esta manera, obteniendo el mismo por su grueso propio o por el perfilamiento un tamaño tal que no se agarrota en la palanca del dispositivo de cambio.

50

En el plano se ve un ejemplo de realización del objeto de invención en un extremo de una cinta de escribir, mostrando :

Fig. 1ª un dibujo en alzado del extremo de la cinta para máquinas de escribir;

Fig. 2ª una sección longitudinal de la misma.

55

En la cinta a) está montado el carril b) de tal forma que esta cercada la cinta por el mismo en ambos lados. Como se vé en fig. 1ª, se unen los dos extremos del carril en el centro de uno de los dos lados de la cinta a). En figura 2ª está demostrado, en un ejemplo de realización, la fijación del carril en la cinta a) en forma de un acodamiento.c.

- REIVINDICACIONES -

60

Se reivindica como de la propia y nueva invención la propiedad y explotación exclusivas de :

65

1.- Cinta con tope de desembrague para el dispositivo de cambio de transporte de la misma en máquinas de escribir, caracterizada porque rodea el tope la anchura de la cinta en sus dos lados, consistiendo el mismo en un carril metálico que está fijado por deformación en toda su longitud sobre la mencionada cinta.

70

2.- Cinta con tope de desembrague para el dispositivo de cambio de transporte de la misma en máquinas de escribir, según 1ª reivindicación, caracterizada porque es fijado el carril a la cinta mediante acodamiento de tal manera que dicho acodamiento da al tope el grueso necesario para el desembrague que tiene que actuar sobre el dispositivo de cambio.

3.- Cinta con tope de desembrague para el dispositivo de cambio de transporte de la misma en máquinas de escribir, según 1ª y 2ª rei-

53599

10



75

vindicación, caracterizada porque los dos extremos del carril metálico son unidos en el centro de un lado de la cinta.

4.- "CINTA CON TOPE DE DESEMBRAGUE PARA EL DISPOSITIVO DE CAMBIO DE TRANSPORTE DE LA MISMA EN MAQUINAS DE ESCRIBIR".

Consta la presente memoria descriptiva de cuatro hojas numeradas y mecanografiadas en una sola cara a las que se acompañan un plano para su mejor comprensión.

MADRID,

Abril de 1.956.

Rodolfo de la Torre

53599



Fig. 1.

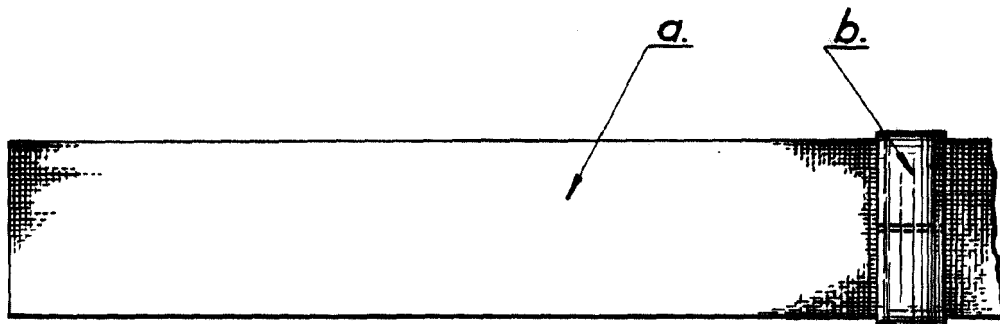


Fig. 2.



Escala variable.