

53295



53295-

- 1 -

MEMORIA DESCRIPTIVA
que se acompaña

a la solicitud de un MODELO DE UTILIDAD
por veinte años en España

a favor de

FRANCISCO FERNANDEZ BARRANCO, HIJOS Y CIA.
S.L., residentes en Villena (Alicante),

Pl. R. Herrero, nº 9

por:

•NUEVO MODELO DE CALZADO CIENTIFICO PARA NIÑOS•



5
7
10 El Modelo de Utilidad, que vamos a describir en el curso de la presente memoria, es un nuevo tipo de calzado para la infancia, en el que, un conjunto de innovaciones técnicas, basadas en el estudio anatómico y fisiológico del pie del niño, ayudan a realizar los movimientos convenientes al normal desarrollo del pie, desde los primeros pasos y evitan de una manera científica las deformaciones, producidas generalmente por dos causas: Hundimiento del arco, y desviación por prona.

10 Las reivindicaciones del modelo, especialmente diseñado para botitas son:

- 15 a) Guña de elevación en la cara interior del tacon; b) soporte sobre la palmilla para la formación del arco; c) pieza de forro sin costuras al borde de la caña, d) estrías antideslizantes en la suela del tacon, e) tacon cuadrado y f) punta modelada hacia arriba.

La exposición de las reivindicaciones, funcionamiento y organización conforme a su fabricación es como sigue:

20 Sobre una palmilla interior de cuero flexible o material similar, previamente preparada con una pieza de corcho forrado o cualquier otro material liviano, en forma de media luna (Fig. nº 1 -A-), con grueso adecuado en forma de cuña para llenar la bóveda del arco del pie, va montado hacia adentro el corte, o en caso de llevar forro, ambas cosas, con cola vulcanizada en frío, para que resulte con la máxima flexibilidad. Esta palmilla, está además moldeada en la base del talón, con una concavidad adecuada para alojar convenientemente la cara inferior del calcáneo (Fig. nº 1 -B-), cubriendo dicha concavidad una lámina de goma+espuma (Fig. nº 1 -C-), para que el pisar del niño sea al propio tiempo confortable y no duro.

30 El piso de suela de cuero o de crepé, aplicado por los



53295

35
40
7

sistemas conocidos de vulcanización en frío; cosido a cordón o cualquier otro sistema de cosido interior, cubre toda la superficie, con el canto arrimado al corte, pero éste piso o suela, lleva la punta modelada hacia arriba (Fig. nº 2 -A-), para evitar tropezones y caídas a los niños, aunque éstos anden sobre pavimento movido o desigual; y también representa una ventaja notable cuando andan a gatas, en los primeros meses de la infancia, pues evita el deterioro de la piel del corte en las punteras del calzado.

45

El tacón cuadrado, formado de la misma suela del piso (Fig. nº 3 -A-), con el canto redondo de media caña, fomenta el paso recto del niño, porque su forma cuadrada, obliga a pisar recto, y cuando está sentado en el suelo, impide que se tuerza el pié hacia dentro o hacia afuera, frustrando la tendencia natural por su propio peso, a que se deforme por pronación o desviación.

50

La cuña plana que forma el tacón, lleva un suplemento de unos 2'5 m/m. de elevación en el borde de la parte de adentro (Fig. nº 3 -B-) recomendado por los médicos ortopédicos, para que la posición fisiológica del calcáneo, se desarrolle con normalidad, evitando vicios y torceduras del tobillo interior, al descansar el calcañar en posición científicamente conveniente.

55

La pieza de forro que bordea en el interior la parte superior de la caña, hecha con material suave y sin costuras (Fig. nº 4) hace que conserve la forma redonda de la canilla, permitiendo una perfecta articulación del astrágalo con la tibia, sin peligro a rozaduras ni molestias para el niño.

60

Las estrías de que vá provista la base cuadrada del tacón (Fig. nº 5 -A-), evita los resbalones, aun en pisos mo-

53295



ados.

Las hormas anatómicas; la variación de modelos racionalmente diseñados y los materiales flexibles y ligeros, hacen de éste Modelo, un calzado eminentemente científico.

Para mejor comprensión de la idea expuesta, se acompaña una lámina de dibujos, en la cual y en la Figura 1ª se representa la palmilla, señalando con la letra A el soporte para la formación del arco y con B, la concavidad para el calcáneo. En la Figura 2ª puede verse la bota vista de frente, señalándose con la letra A, la punta modelada hacia arriba.

En la Figura 3ª se representa la bota vista por la parte posterior donde se aprecia el tacón cuadrado indicando la letra A el canto redondo o de media caña y B la cuña de elevación en la parte o cara interior del tacón.

La Figura 4ª es la bota vista por la parte interior y superior de la caña, donde con la letra D, se aprecia la pieza de forro en forma redonda y sin costuras.

La Figura 5ª representa una vista de la superficie de la suela, donde se aprecian las estrías en la base del tacón con la Letra A.

Hecha la descripción precedente, es preciso añadir, que los detalles de realización de la idea expuesta, pueden variar, sin que por ello cambie la esencia de la invención, que es la que se desprende de los párrafos que anteceden y se reivindica en la siguiente

N O T A

En resumen: El Modelo de Utilidad que se solicita, recaerá sobre las reivindicaciones siguientes:

1ª.- "NUEVO MODELO DE CALZADO CIENTIFICO PARA NIÑOS", que se caracteriza porque en la palmilla interior de material flexible, previamente preparada con una pieza de corcho



95

forrado en forma de media luna, con el grueso conveniente para llenar la bóveda del arco del pié, vá montado hacia adentro el corte y el forro, en su caso, adhiriéndose el conjunto con cola vulcanizada en frío para lograr una completa flexibilidad.

100

2ª.- NUEVO MODELO DE CALZADO, según reivindicación 1ª, que se caracteriza porque la palmilla está moldeada en la base del talón, con una concavidad adecuada para alojar convenientemente la cara inferior del calcáneo, cubriéndose dicha concavidad con una lámina de goma-espuma, para que el pisar del niño sea confortable.

105

3ª.- NUEVO MODELO DE CALZADO, según reivindicaciones anteriores, que se caracteriza porque el piso cubre toda la superficie, con el canto arrimado al corte, hallándose la punta modelada hacia arriba.

110

4ª.- NUEVO MODELO DE CALZADO, según reivindicaciones anteriores, que se caracteriza porque el tacón es cuadrado y se halla formado de la misma suela del piso, con el canto redondo de media caña.

115

5ª.- NUEVO MODELO DE CALZADO, según reivindicaciones anteriores, que se caracteriza porque la cuña plana que forma el tacón, tiene un suplemento de unos 2'5 m/m. de elevación en el borde de la parte de adentro, para que la posición fisiológica del calcáneo, se desarrolle con normalidad.

120

6ª.- NUEVO MODELO DE CALZADO, según reivindicaciones anteriores, que se caracteriza porque la pieza de forro que bordea el interior de la parte superior de la caña, está hecha con material suave y sin costuras, a fin de que conserve la forma redonda de la canilla, permitiendo una perfecta articulación del astrágalo con la tibia.

7ª.- Se reivindica por último, como objeto sobre el que



125

ha de recaer el Modelo de Utilidad que se solicita: «NUEVO
MODELO DE CALZADO CIENTIFICO PARA NIÑOS».

130

Todo conforme queda descrito en la presente memoria,
que consta de seis páginas escritas a máquina y dibujos que
se acompañan.

Madrid, 17 de Marzo de 1956

JOSE LAHIDALGA

Manuel...

9961

ESPAÑA MARITIMA
MADRID, 17 de Marzo de 1956
SOCIETY MARITIMA

FIG. Nº 5

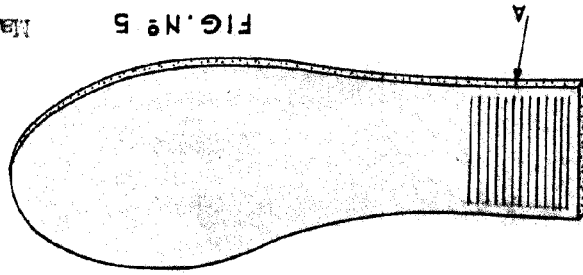


FIG. Nº 4

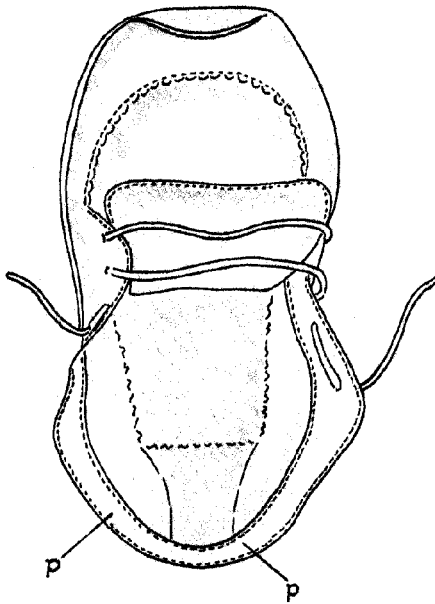


FIG. Nº 3

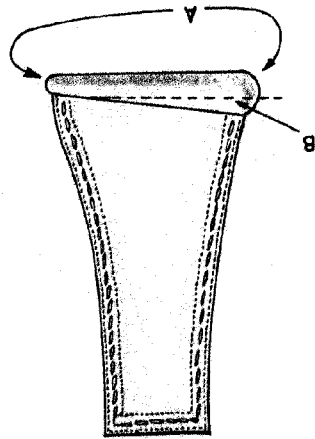


FIG. Nº 2

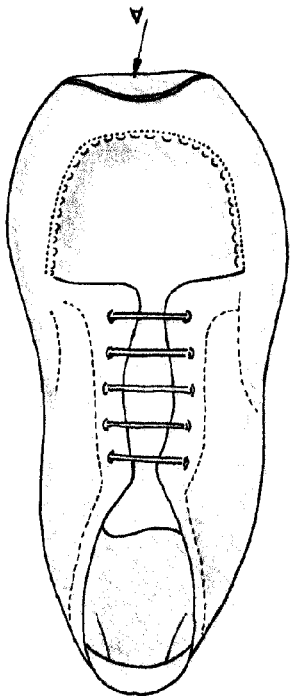
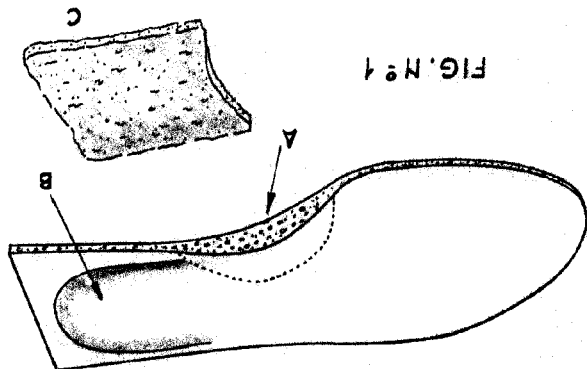


FIG. Nº 1



121

53295