



•53294

M O D E L O
D E
U T I L I D A D

para "CARRETE UNIVERSAL PARA CUBETAS REVELADORAS DE PELÍCULAS FOTOGRÁFICAS", a favor de DON GASPAR MAMPOL FERNÁNDEZ, domiciliado en BARCELONA, calle Canuda, nº 13.

• = •

MEMORIA DESCRIPTIVA

5. El presente modelo de utilidad se refiere a un carrete universal para cubetas reveladoras de películas fotográficas particularmente para las cubetas de revelado a la luz del día, mediante el que se puede acomodar en un mismo carrete una película de 6x9 cm, una de 4x6½ cm, o bien dos de 24x36 mm u otro formato de paso universal, con una construcción muy simple y que, al mismo tiempo, facilita la maniobra de la carga del carrete, particularmente cuando se trata de películas delgadas o que tienden a atascarse con facilidad a causa de un exceso de torsión.
10. Para conseguir estas ventajas, el carrete según el presente modelo se caracteriza porque comprende un eje al que está unido

53294

17 MAR. 1911



5. un plato provisto de una guía espiral convencional para la película, cuyo eje tiene una porción rebajada en el extremo opuesto al plato, en la cual están enchufados en disposición fácilmente amovibles dos platos similares, igualmente provistos de guías espirales para la película, presentando uno de dichos platos un collar sobresaliente en uno de sus lados, de manera que combinando adecuadamente las posiciones relativas de los dos platos desmontables entre sí y con respecto del escalón formado por la zona rebajada, se puede obtener distintas separaciones de los platos móviles con respecto del que está unido al eje, adecuadas para distintos tamaños de películas a revelar.

10. Para facilitar la explicación se acompaña a la presente memoria una lámina de dibujos en los que se ha representado una realización preferida del modelo, pero no limitativa del alcance del mismo.

En los dibujos:

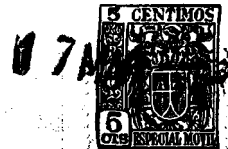
15. La figura 1 es una vista lateral del carrete en disposición para el revelado simultáneo de dos negativos de paso universal; la figura 2 es una vista similar mostrando el carrete arreglado para revelar una película de $4 \times 6\frac{1}{2}$ cm;

20. la figura 3 indica la disposición del mismo carrete para revelar películas de 6×9 cm, y

la figura 4 muestra como se realiza la carga del carrete.

25. Tal como se aprecia en las figuras, el carrete está formado por un eje 10 que lleva cerca de uno de sus extremos un plato 11 provisto de la correspondiente guía espiral 12, para sostener en relación espaciada de sus vueltas, a la película que se trata de revelar o tratar de otro modo.

30. En 13 se aprecia la línea de separación de un escalón que el eje forma a cierta distancia del plato mencionado, cuyo eje



•53294

se prolonga después de este escalón en una mecha cilíndrica 14 que llega hasta el otro extremo del carrete, y sobresale ligeramente de él para permitir el acoplamiento de un dispositivo de fijación, tal como una tuerca 15 apretable sobre el extremo roscado de dicha mecha, a los efectos de fijar en posición los distintos elementos del carrete.

5.

Sobre la mecha indicada se puede enchufar los dos platos 16,17 de forma que pueden girar libremente sobre el eje, pero pueden ser fijados en posición mediante la tuerca 15.

10.

El plato 16 es completamente plano salvo en lo que se refiere a dos guías espirales 18,19 que presenta en sus dos lados. Por ello puede ser colocado tal como lo indica la figura 1 al ras con el escalón 13, o bien detrás del plato 17 tal como se aprecia en las figuras 3 y 4.

15.

El plato 17 presenta en uno de sus lados una guía espiral 20 para la película y un manguito sobresaliente 21, de forma que, según la posición en que se coloca sobre la mecha del eje 10, se obtiene distintas separaciones de él con respecto del plato 11.

20.

El sistema comprende, además, un collar suelto 22 con el que se complementa las combinaciones posibles. Al efecto, la longitud de la parte gruesa del eje 10 es la adecuada para las películas de paso universal. La longitud de esta parte gruesa más la longitud del manguito del plato 17 proporciona la separación para las películas 4x6 $\frac{1}{2}$ cm, y si a ello se le añade la longitud del manguito o collar suelto 22, se obtiene la separación para las películas de 6x9 cm. Por otra parte, la longitud de los dos manguitos corresponde asimismo a la anchura de las películas de paso universal.

25.

30.

En estas condiciones es posible obtener las combinaciones

•53294



que se ilustran en las figuras 1 a 3. Colocando el plato liso directamente sobre el escalón 13, luego el manguito 22 y sobre éste el plato 17 con su manguito hacia abajo, las dos guías 18,19 del plato 16 quedan enfrentadas a las guías de los platos 17 y 11 respectivamente, y entre cada par de platos se puede montar una película de paso universal, o sea que se puede revelar dos de ellas simultáneamente. Si se substituye el plato 16 por el 17, la guía 20 de éste queda enfrentada a la guía 12 del plato 11 y entre ellos cabe una película de $4 \times 6\frac{1}{2}$ cm, mientras que el plato 16 queda fuera de servicio y sirve únicamente para mantener los elementos en posición. Colocando ahora el manguito 22 entre el escalón 13 y el plato 17 se obtiene entre los platos 17 y 11 la separación correspondiente a las películas 6x9 cm.

La carga del carrete se efectúa según se indica en la figura 4: introducido el extremo de la película en las guías espirales correspondientes, se sujeta el carrete según se aprecia; el pulgar de la mano izquierda se aplica con cierta presión sobre el borde de la película mientras el de la otra está flojo, y se gira hacia delante el plato de la izquierda; se invierte las presiones de los pulgares y se vuelve el plato izquierdo a la posición de partida, repitiendo estas operaciones hasta que todo el negativo ha quedado introducido en el carrete. Ahora éste queda listo para introducirlo en la cuba de revelado.

La cuba puede ser cualquiera de tipo convencional, y al efecto puede estar dotada de los elementos complementarios más adecuados, tales como tapa, dispositivos agitadores tales como escalones de fondo cooperantes con el dentado axial 23 del carrete y todo cuanto contribuya a facilitar la operación del revelado y tratamientos ulteriores de las películas.

El modelo, en su esencialidad, puede ser desarrollado en

• 53294

17 MAR



5. otras variantes que difieran en detalle de las indicadas y a las cuales alcanzará igualmente la protección que se recaba. Podrá, pues, ser construido en cualquier forma y tamaño, con los materiales más adecuados, por quedar todo ello comprendido en el espíritu de las reivindicaciones.

• = •

N O T A

Descrito el objeto y utilidad del modelo, lo que se declara como no divulgado ni practicado en España, comprende las siguientes reivindicaciones:

10. 1. Carrete universal para cubetas reveladoras de películas fotográficas, caracterizada porque comprende un eje al que está unido un plato provisto de una guía espiral convencional para la película, cuyo eje tiene una porción rebajada en su extremo opuesto al plato, en la cual están enchufados en disposición fácilmente amovibles dos platos similares, igualmente provistos de guías espirales para las películas, presentando uno de dichos platos un collar sobresaliente en uno de sus lados, de manera que combinando adecuadamente las posiciones relativas de los dos platos entre sí y con respecto al escalón formado por la zona rebajada, se puede obtener distintas separaciones de los platos móviles con respecto del que está unido al eje, adecuadas para distintos tamaños de películas a revelar.

20. 2. Carrete según la reivindicación 1, caracterizado porque dichos manguitos y la parte gruesa del eje están desarrollados a modo de anillos desmontables.

25. 3. Carrete universal para cubetas reveladoras de pelícu-



•53294

las fotográficas.

Según se describe y reivindica en la presente memoria descriptiva, que consta de seis hojas, foliadas y escritas a máquina por una sola cara, acompañadas de una lámina de dibujos.

5.

Madrid, a 17 MAR. 1956

GASPAR MAMPUEL FERNÁNDEZ.

p. d.

JAIME ISERN MIRALLES

P. P.

53294

17 MAR



Fig. 1

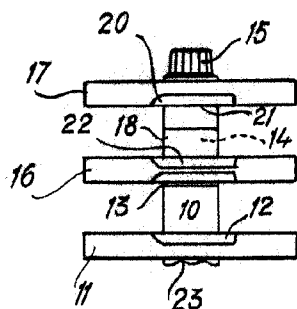


Fig. 2

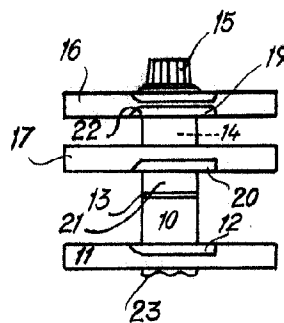


Fig. 3

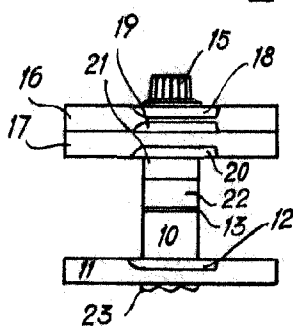
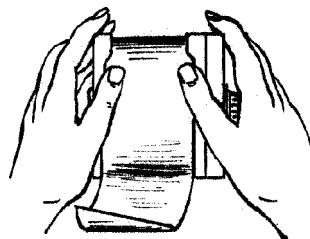


Fig. 4



Madrid, 17 MAR 1956
Jaime Ifern

pp.