

•5341



MEMORIA DESCRIPTIVA

que se acompaña a la solicitud de registro de un Modelo de Utilidad por veinte años, por "Nuevo tipo de ventana metálica", a favor de D. Severino Ramos Sabugo, de nacionalidad española, domiciliado en Gijón (Asturias), calle de Fernández Vallín, nº 1, 7º, C.

-o-o-o-o-

5 Partiendo de un procedimiento ya existente de fabricación de ventanas metálicas por medio de la obtención de molduras, conseguidas mediante pliegues y dobleces, en una apropiada máquina de rodillos, a base de fleje metálico laminado en frío, el solicitante del presente Modelo de Utilidad ha ideado un nuevo tipo de ventana metálica resultante del empleo de las particulares formas de molduras que se presentan como partes integrantes de la misma, y que pueden fabricarse en hierro, aluminio o cualquiera otro metal apropiado.

10 La descripción de todo lo cual se hace a continuación con referencia al mero ejemplo de realización, sin carácter limitativo, que se representa en los dibujos de la adjunta hoja de planos.

En ellos se representa:

15 En la figura 1ª, la vista de una ventana de dos hojas, de frente.

En la figura 2ª, un corte horizontal de la ventana por la línea X-Y de la figura 1ª.

20 En la figura 3ª, un corte vertical de la ventana por la línea W-Z de la figura 1ª.

En la figura 4ª, un corte tranxversal del larguero vertical (A) de cada hoja destinado a encajar en el marco empotrado



• 5341

en la pared.

En la figura 5ª, un corte transversal del otro larguero vertical (B) de la primera hoja, sobre la que cierra en el centro la segunda hoja.

5 En la figura 6ª, un corte transversal del otro larguero vertical (C) de la segunda hoja, que cierra sobre la anterior.

En la figura 7ª, un corte transversal de uno de los largueros (D) horizontales de la ventana o, en su caso, de los horizontales y verticales del montante.

10 En la figura 8ª, un corte transversal del travesaño horizontal (E) sobre el que cierran los largueros horizontales (D) de las hojas de la ventana y, en su caso, el larguero horizontal del mismo tipo (D) que forma la parte inferior del montante (J).

15 En la figura 9ª, un corte transversal de la moldura (F) que sirve para formar los cuatro largueros -dos horizontales y dos verticales- del marco, empotrable en la pared, dentro del cual encaja y juega la ventana, cuando ésta no lleva persiana. En el caso de llevar persiana, dicho tipo de moldura (F) se empleará sólo para los largueros horizontales de dicho marco, pues para los largueros verticales se empleará el tipo de moldura representado en la figura 10ª.

20 En la figura 10ª, un corte transversal del tipo de moldura (G) que sirve para formar los dos largueros verticales del marco, empotrable en la pared, dentro del cual encaja y juega la ventana, cuando ésta lleva persiana.

25 Aparte las diferentes formas de cada una de esas molduras, adoptadas a sus respectivas funciones en el conjunto, a fin de conseguir en el nuevo tipo de ventana un nuevo y magnífico resultado, hasta ahora no logrado con los tipos ya conocidos, presentan todas las molduras la nota común y característica de estar formadas cada una por moldeo, plegado y

30



5
2
dobladura de láminas de fleje laminado en frío, y las molduras
cerradas (A, B, C, D y E), además la de que las láminas de fle
je empleadas en cada moldura son dos, cuyos extremos van enga
tillados uno de cada una sobre otro de la otra, por efecto de
ese simple pliegue o dobladura, con una gran robustez y sin ni
guna clase de soldaduras, con los consiguientes importantes
beneficios.

10
Es de advertir que en los dibujos anejos se presentan los
engatillados de los extremos laterales de los flejes mucho más
separados de lo que tienen que estar en la realidad. Se hacen
así esos dibujos para que la disposición del engatillado pueda
percibirse claramente a pesar de la pequeñez de los clichés re
glamentarios; pero en la práctica los planos engatillados de
ben ir completamente en contacto y apretados unos contra otros.

15
La moldura tipo G ofrece respecto de la moldura tipo F la
variante de presentar en uno de sus extremos la prolongación en
forma de S cuyo entrante H, de forma rectangular, sirve de ca
nal de deslizamiento de la persiana.

20
Es claro que la ventana puede tener dos o más hojas, lle
var o no montante, etc.

N O T A

25
Descrito suficientemente el objeto del presente modelo de
utilidad, se declara que lo que constituye su esencia y para
lo que se pide la protección, que debe cubrir todas sus varian
tes accidentales de forma, tamaño, materias, proporciones, etc.
en cuanto no alteren su principio fundamental o con ellas no
se consiga un resultado industrial nuevo y distinto, es lo que
se concreta en las siguientes reivindicaciones:

30
1ª.- Nuevo tipo de ventana metálica, caracterizado en pri
mer lugar por que el marco de la misma, destinado a empotrarse
en la pared y a que dentro de él se encuadre y juegue la venta
na propiamente dicha, está formado por cuatro largueros, dos



5
10
verticales y dos horizontales, constituidos por un mismo tipo de moldura obtenida por plegado y dobladura de una lámina de fleje de hierro u otro metal adecuado laminado en frío y que lleva en su centro una protuberancia o saliente rectangular, con uno de sus ángulos matado en bisel curvo, que se prolonga en sendas rampas descendentes a derecha e izquierda, cada una de las cuales dobla al final en ángulo recto en el mismo sentido descendente y en la longitud que ha de quedar empotrada, y luego otra vez hacia adentro en ángulo recto para formar el gancho que asegure la firmeza de ese empotrado.

15
20
25
30
3.^a.- Nuevo tipo de ventana metálica, según la reivindicación anterior, caracterizado además por que en el caso de que la ventana haya de llevar persiana, la moldura que se refiere la reivindicación anterior no se emplea más que en los dos largueros horizontales del marco, cuyos dos largueros verticales están formados por sendas molduras de iguales características que las anteriores, pero con la variante de que la citada rampa descendente de uno de sus lados, después de prolongarse a su final con la misma dobladura en ángulo recto y hacia abajo, se prolonga después en otra dobladura también en ángulo recto en dirección contraria de la dobladura anterior, y después en otra también en ángulo recto y hacia arriba y después en otra dobladura en ángulo recto y sentido horizontal hacia afuera, prolongada a su vez en otras dos dobladuras en ángulo recto, una vertical y hacia abajo y otra horizontal y hacia adentro, de tal forma que entre la rampa y el gancho destinado a asegurar el empotrado quede una canal de sección rectangular destinada a que por ella se deslice la persiana.

30
3.^a.- Nuevo tipo de ventana metálica, según las reivindicaciones anteriores, caracterizado además por que cada uno de los dos largueros verticales, destinados a encajar en el marco, de cada hoja de ventana, está formado por una moldura tubular obtenida por plegado o doblaje de dos flejes de hierro u otro me



5 tal adecuado laminados en frío y cerrada sobre sí, sin necesidad
de ninguna clase de soldaduras, por engatillado mediante dobladu
ra o plegado de cada uno de los bordes laterales de un fleje so-
bre uno de los bordes laterales del otro fleje, y que presenta a
proximadamente la forma de una T de trazo vertical grueso y rec-
tangular que a su final lleva una prolongación paralela y simé-
trica a una de las dos alas de su trazo horizontal, siendo esa
prolongación y una de esas dos alas del trazo horizontal las que
llevan los cierres por engatillado de los bordes laterales de
10 los dos flejes metálicos.

4^a.- Nuevo tipo de ventana metálica, según las reivindica-
ciones anteriores, caracterizado además por que el larguero ver-
tical interior de la hoja de la ventana sobre la que cierra la
otra está formado por una moldura tubular obtenida por plegado
o dobladura de dos flejes de hierro u otro metal adecuado lami-
nados en frío y cerrada sobre sí, sin necesidad de ninguna cla-
se de soldaduras, por engatillado mediante dobladura o plegado
de cada uno de los bordes laterales de un fleje sobre uno de
los bordes laterales del otro fleje, y que presenta la forma de
un rectángulo uno de cuyos lados cortos tiene una pequeña pro-
longación o saliente y el otro lado corto se dobla primero ha-
cia afuera en ángulo recto para doblarse otra vez en ángulo rec-
to y en sentido contrario, prolongándose así en un saliente pa-
ralelo a ese lado y siendo estos dos salientes los que llevan
20 el cierre por engatillado de los bordes laterales de los dos
flejes metálicos.

5^a.- Nuevo tipo de ventana metálica, según las reivindica-
ciones anteriores, caracterizado además por que el larguero ver-
tical interior de la hoja de ventana que cierra sobre la otra
está formado por una moldura tubular obtenida por plegado o do-
bladura de dos flejes de hierro u otro metal adecuado laminados
en frío y cerrada sobre sí, sin necesidad de ninguna otra clase
30



de soldaduras, por engatillado mediante dobladura o plegado de cada uno de los bordes laterales de un fleje sobre uno de los bordes laterales del otro fleje, y que presenta la forma de una T de trazo vertical grueso y rectangular que presenta uno de sus ángulos extremos sustituido por un ángulo recto entrante o sea de dirección contraria al otro, y estando en las dos alas del larguero horizontal de la T los cierres por engatillado de los bordes laterales de los dos flejes metálicos.

6^a.- Nuevo tipo de ventana metálica, según las reivindicaciones anteriores, caracterizado además por que cada uno de los largueros horizontales de la ventana y de los horizontales y verticales del montante, en su caso, está formado por una moldura tubular obtenida por plegado o dobladura de dos flejes de hierro u otro metal adecuado laminados en frío y cerrada sobre sí, sin necesidad de ninguna clase de soldaduras, por engatillado mediante dobladura o plegado de cada uno de los bordes laterales de un fleje sobre uno de los bordes laterales del otro fleje, y que presenta la forma de una T de trazo vertical grueso y rectangular y estando en las dos alas del larguero horizontal de esa T el cierre por engatillado de los bordes laterales de los dos flejes metálicos.

7^a.- Nuevo tipo de ventana metálica, según las reivindicaciones anteriores, caracterizado, además, por que, en el caso de llevar montante, el larguero horizontal en que encajen los superiores de las hojas de la ventana y el inferior del montante está formado por una moldura tubular obtenida por plegado o dobladura de dos flejes de hierro u otro metal adecuado laminados en frío y cerrada sobre sí, sin necesidad de ninguna clase de soldaduras, por engatillado mediante plegado o dobladura de cada uno de los bordes laterales de un fleje sobre uno de los bordes laterales del otro fleje, y que presenta la forma de un rectángulo central, de la parte central de cuyos lados largos surgen sendas prolongaciones en ángulo recto hacia afuera, formando con ese rectángulo



central una especie de cruz, y siendo esas dos prolongaciones laterales las que llevan el cierre por engatillado de los bordes laterales de los flejes metálicos.

8ª.- Nuevo tipo de ventana metálica.

5

Todo según queda descrito y reivindicado en la presente Memoria que consta de siete hojas foliadas y escritas por una sola cara y se presenta en la adjunta hoja de planos.

Madrid, 15 de marzo de 1.956.

El Agente,

P. P.

Enzuelas

59241

FIG. 1

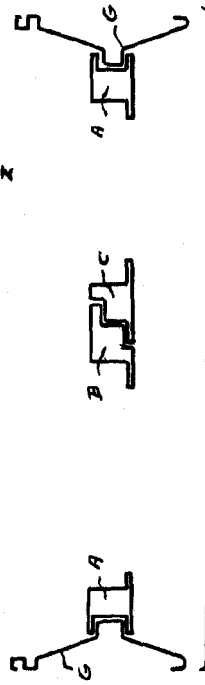
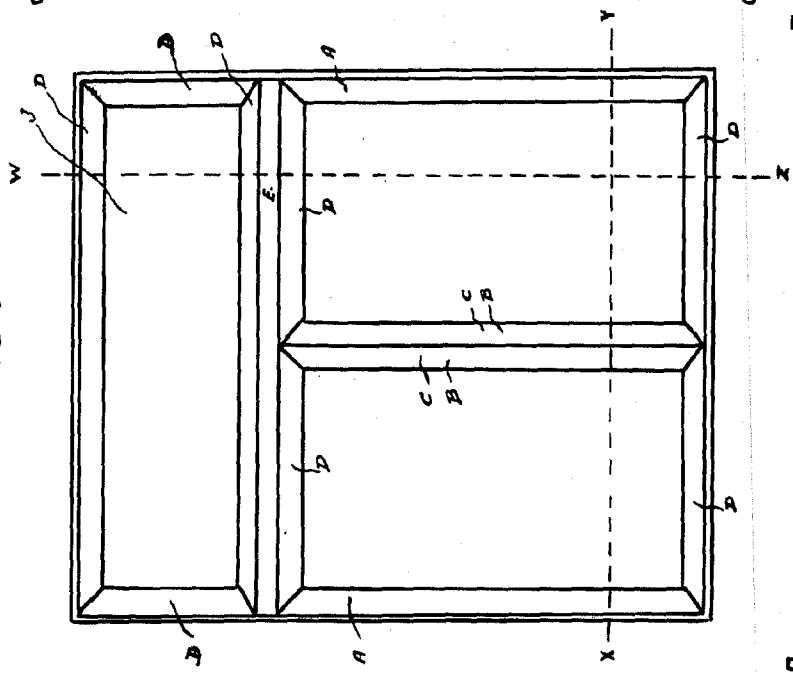


FIG. 2

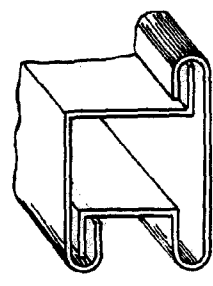


FIG. 4

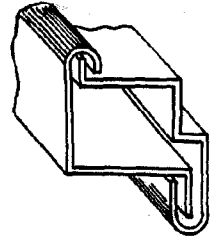


FIG. 5

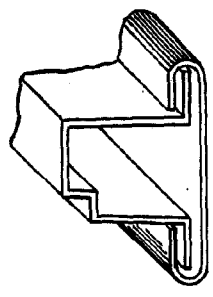


FIG. 6

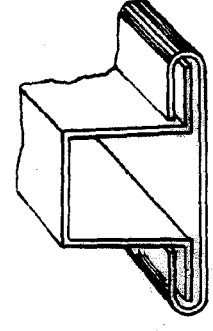


FIG. 7

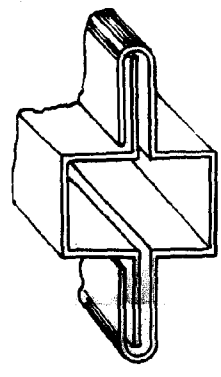


FIG. 8

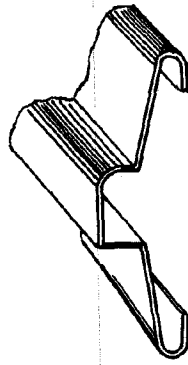


FIG. 9

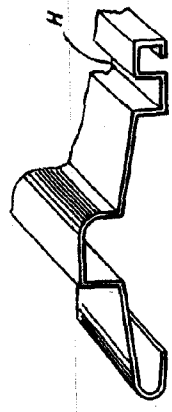


FIG. 10



ESCALA VARIABLE
 Madrid, 15 marzo 1966.
 P. P.

Enríquez