



- 8 MAR.

• 53133

MEMORIA DESCRIPTIVA

Correspondiente al registro de Modelo de Utilidad que, por veinte años, se solicita para España y sus Colonias, a favor de Don Julio CALMI CAPÓN, de nacionalidad española, residente en Barcelona, calle de Carders, nº 15 - - - - -

5.

p o r

"NUEVO SOLDADOR ELÉCTRICO"

En todos los soldadores eléctricos de uso corriente en la actualidad se observa la falta de un soporte idóneo que los sostenga en una posición correcta cuando no se utilizan y, al mismo tiempo, una protección conveniente para la mano del usuario cuya carencia, en multitud de ocasiones, es causa de impertinentes quemaduras, tanto por contacto directo de la mano con el mango calentado en demasía, como por la propia radiación de calor del extremo utilitario del mencionado soldador.

10.

15.

•53133

- 8 MAR



- Encaminado a suprimir de una vez tales anomalías, el presente Modelo de Utilidad se refiere a un nuevo soldador eléctrico en el que concurren determinadas disposiciones que, por si mismas, son suficientes para alejar la posibilidad de los accidentes mencionados a la par que proveen a los mismos de un soporte a través del que se alcanza que la punta utilitaria del soldador quede firmemente sustentada y suficientemente alejada de cualquier superficie que pudiese ser dañada por la radiación térmica del mismo.
- 5.
10. Tanto la novedad que ofrece el nuevo soldador con relación a todos sus similares, como las ventajas que de su utilización se derivan con relación a aquellos, pueden apreciarse por la descripción que del mismo se hace a continuación en un supuesto de realización práctica, referida a una hoja de dibujos que se acompaña adjunta para facilitar una mejor interpretación del ejemplo citado que se expone con carácter enunciativo y no limitativo.
- 15.
20. En dichos dibujos, la figura 1 muestra el nuevo soldador que motiva el presente Modelo de Utilidad, en una vista en planta.
- La figura 2, es una vista de perfil del mismo soldador, según la cual puede apreciarse la posición de la protección de que está provisto y del soporte de fijación de la punta de soldar.
25. Finalmente la figura 3, se contrae a una vista de frente del soldador supuesto separada del mismo la punta de soldar.
- Consiste el objeto del Modelo que se solicita en un mango (1) de perfil fusiforme, de dimensiones convenientes y fabricado con materiales adecuados, preferiblemente dieléctricos, el cual está provisto de un agujero axial por
- 30.

53133

- 8. MAR.



5. el que discurre un conductor (2) que, procedente o conectado a una red de fluido eléctrico, asoma por un punto determinado (3) del propio soporte (1) y se emborna convenientemente a una punta de soldar (4) que queda situada en la parte superior frontal del referido mango (1).

10. Para lograr la sustentación de la punta de soldar (4) y su inamovilidad conveniente, aparece una brida (5) que es doblada en forma adecuada, formando un ojo (6) en su parte superior por el que se introduce uno de los extremos de la punta (4) tras lo cual, y del atornillado de un vis (7) que está provisto de una tuerca (8), queda ya firmemente afianzado a la brida (5) citada que se prolonga hacia la parte inferior ensanchándose en forma de triángulo hasta formar dos bases superpuestas que son atravesadas por un tornillo al que se acopla una tuerca (9) que retiene solidamente a la brida (5), y a un soporte (10), que queda situado entre la base de la misma y el soporte fusiforme (1), anteriormente señalado.

20. El soporte (10), es laminar y de forma sensiblemente trapecial, apareciendo acodado en forma conveniente para su eficaz acoplamiento y montaje en el punto determinado del propio mango (1), a la par que el ensanchamiento de que es objeto en su base mayor (11), está previsto con dimensiones suficientes para que cubra la parte correspondiente de la mano de su usuario, protegiéndola así contra posibles quemaduras, a lo que coadyuva el propio material de que está construido el mango (1), y que ofrece un ínfimo paso a la transmisión o conductividad del calor.

30. La punta de soldar (4), está constituida por una varilla cilíndrica alojada en una envolvente tubular (12) y dotada de un extremo utilitario (13), que aparece recortado

- 8 MAR.



a bisel según un ángulo agudo conveniente y cuya elevación de temperatura se consigue por medios adecuados tales como resistencias eléctricas que quedan alojadas en su interior y son alimentadas por los conductores (2) convenientemente conectados a una línea de flujo eléctrico.

5.

Se sobreentiende que en el presente caso, serán variables cuantos detalles de construcción no alteren, cambien o modifiquen la esencia de la invención.

10.

N O T A

Descrito el objeto y utilidad de la invención, lo que se declara como no divulgado, ni practicado en España, comprende las siguientes reivindicaciones:

15.

1ª.- Nuevo soldador eléctrico que se caracteriza por el hecho de que en uno de los extremos de un mango hay dispuesto un soporte en forma de pantalla que sustenta a una brida en la que va acoplada, en alto y fuera del nivel de la línea de prolongación del mango, la punta de soldar, alimentada por los conductores oportunos, con lo que el extremo mayor de la pantalla de protección y apoyo digital cuando se acciona con el soldador, sirve además, de elemento de apoyo del conjunto al estar éste en reposo, ya que la punta de soldar queda situada en forma diametralmente opuesta al extremo de la pantalla con relación al eje geométrico del mango que les es común.

20.

2ª.- NUEVO SOLDADOR ELÉCTRICO

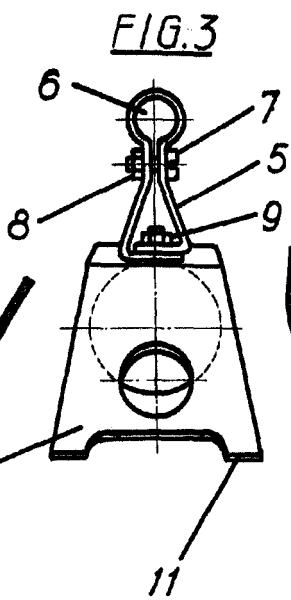
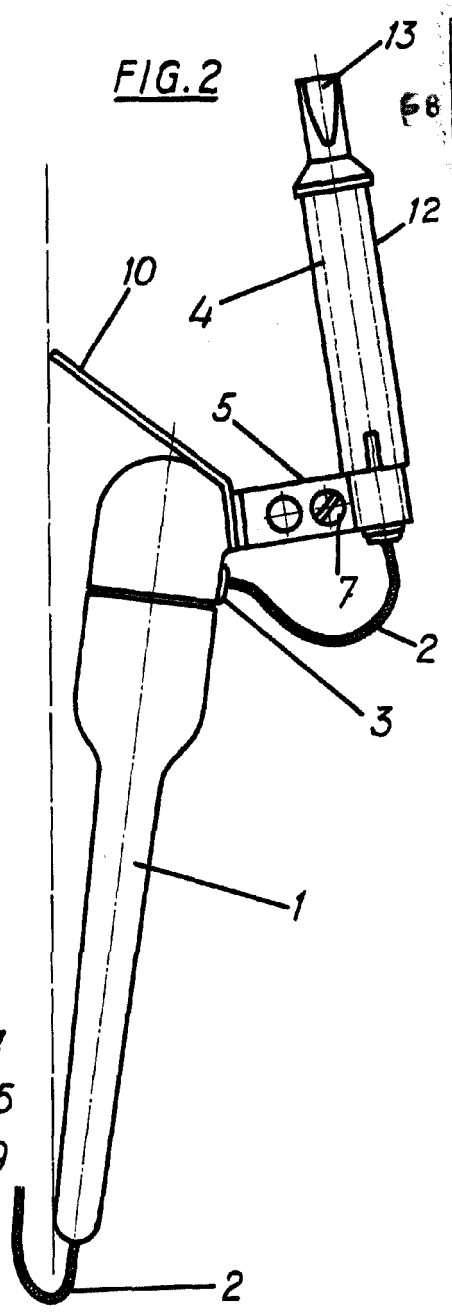
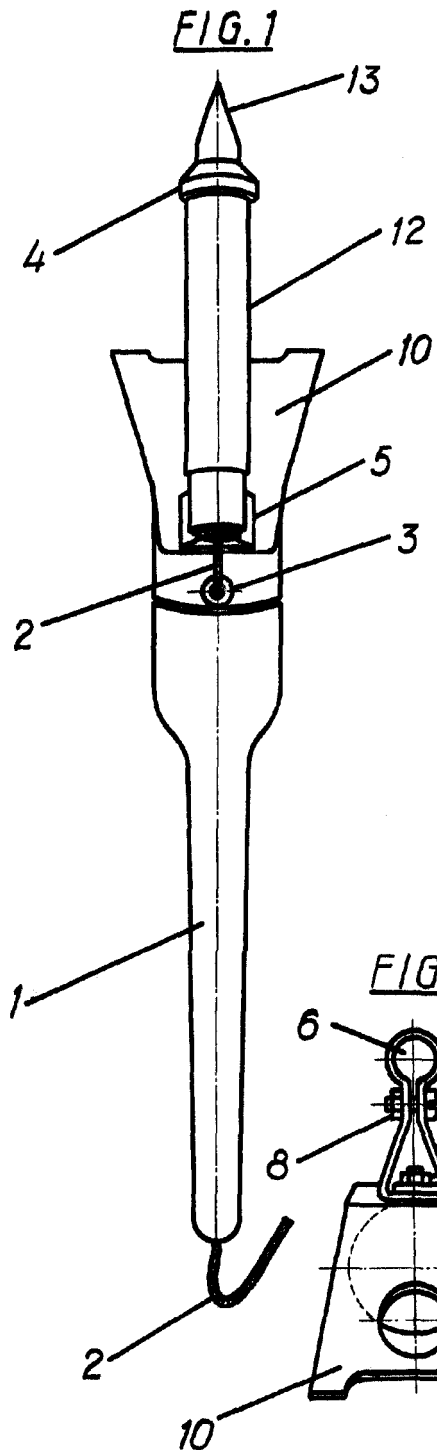
Según se describe y reivindica en la presente Memoria descriptiva que consta de 4 páginas foliadas y escritas por una sola cara y acompañada de una hoja de dibujos.

25.

Madrid, a 8 de Marzo de 1956.

Antonio Aricha

P. P.



Escala variable.

Madrid, Marzo de 1956.
p. a.

[Handwritten signature]