

•52999



M O D E L O  
D E  
U T I L I D A D

para "CAMISA PERFECCIONADA", a favor de TRASFORMAZIONI TESSILI S.r.l., de nacionalidad italiana, domiciliada en TURIN, (Italia), Via Saluzze, 59.

= . =

MEMORIA DESCRIPTIVA

5. El presente invento tiene por objeto una camisa, blusa y similares, en la cual la banda del cuello está provista, en los dos lados de la abertura central, de medios para la fijación momentánea, de modo desmontable de dos tiras de material flexible que se extienden diagonalmente sobre el delante y se cruzan entre sí; pudiendo ser dichas tiras unidas la una a la otra, y eventualmente a las dos partes del delante, mediante un dispositivo de conexión amovible.

10. Las dos tiras citadas constituyen un medio eficaz para retener las puntas del cuello en posición de cierre, con-



firiendo un aspecto correcto a la persona que viste la camisa, aunque permitiendo una amplia libertad al cuello. Quien usa la camisa puede ponerla y quitarsela con rapidez, simplemente soltando el órgano de conexión de las dos tiras entre sí. Después de éllo, la camisa puede ser puesta o quitada.

5.

Además, cuando se desee, por ejemplo en el uso deportivo, las dos tiras citadas pueden ser desmontadas de la camisa, la cual se presenta en este caso como una camisa deportiva de cuello abierto, o bien como una camisa de cuello cerrado, según que el órgano de conexión sea a lo menos mantenido en acoplamiento con las dos partes del delante, después del desmontaje de las dos tiras.

10.

El invierno será descrito ahora con referencia a los dibujos anexos, en los cuales:

15.

la fig. 1 es una vista frontal en elevación de la camisa, con el cuello en posición cerrada;

la fig. 2 es una vista en sección de la fig. 1, según la línea II-II;

20.

la fig. 3 es una vista análoga a la fig. 1, en la cual una de las puntas del cuello ha sido retirada para ilustrar el sistema de fijación de las tiras a la base del cuello;

la fig. 4 es una vista en elevación de la camisa, en la cual el cuello está ilustrado en posición mayormente abierta, con el órgano de conexión acoplado en ojales correspondientes formados a proximidad de las extremidades inferiores de las tiras:

25.

la fig. 5 es una sección de la fig. 4 a lo largo de la línea V-V; y

la fig. 6 es una sección de la fig. 4 a lo largo de la línea IV-IV.

30.



52999

5. En los dibujos, con las referencias la y lb se ha indicado las dos partes del delante de la camisa unidas entre sí mediante botones 2 que se acoplan en ojales 3. La parte lb del delante (fig.5) está provista, a lo largo de su borde lateral vuelto hacia la parte la, de un borde interno suplementario 20, en el cual se ha formado los ojales 3 en que se acoplan los botones 2 llevados por la parte la del delante.

10. Con la referencia 4 se ha indicado el cuello, cuya banda o tireta está indicada en 5 y cuyas puntas están indicadas respectivamente con 6a y 6b.

15. Sobre la banda 5 están fijadas, en los dos lados de la abertura del cuello, a lo menos dos botones 7a y 7b. En el botón 7a se acopla una tira 9a de material flexible, por ejemplo material textil, piel o similar, provisto de una pluralidad de ojales 21a; el ojal situado en la extremidad superior de la tira 9a está previsto para su acoplamiento con el botón 7a, mientras que los ojales dispuestos en la zona central e inferior de la banda pueden acoplarse con el elemento 22, que sirven para unir las tiras 9a y 9b entre sí y eventualmente con el delante de la camisa.

20. Los ojales dispuestos en las extremidades inferiores de las tiras 21a y 21b podrán ser, eventualmente, replegados y acoplados a su vez con el elemento de conexión 22, en el cual las tiras citadas ya han sido acopladas precedentemente mediante los ojales provistos en su zona central. De este modo se obtendrá un efecto de nudo de mariposa.

25. El órgano de conexión 22 (ver fig 2) podrá ser en forma de botón gemelo.

30. Las dos tiras constituyen un medio para retener eficazmente las puntas 6a, 6b del cuello en diversos grados de

52999



apertura, confiriendo siempre a la persona que lleva la camisa un aspecto correcto, análogo al de quien viste una camisa con corbata, pero con mayor comodidad con respecto al uso de la corbata. Las tiras pueden ser del tipo de doble cara.

5. Desmontando los ojales de las dos tiras respectivamente de los botones 7a y 7b (en el caso en que las tiras unidas a la banda del cuello mediante un sólo botón cada uno) y desmontando el órgano de conexión 22, el dispositivo de cierre es retirado rápidamente, de la camisa, que toma, en este caso, el aspecto de una camisa deportiva normal con cuello abierto. Si el órgano de conexión 22 al contrario es mantenido acoplado en los ojales previstos en las extremidades superiores de los bordes enfrentados de las dos partes la y lb del delante, el cuello podrá ser mantenido igualmente en posición cerrada.
- 10.
15. La camisa según la invención puede ser prevista (fig 4) en la parte lb del delante, de un bolsillo 22a. El cierre superior del bolsillo puede ser asegurado por un medio de conexión, constituido por ejemplo, por un botón gemelo 22a, que se acopla en un ojal 24 practicado en la parte lb del delante (fig.6).
20. Para tal cierre del bolsillo 23 se puede utilizar el mismo órgano de conexión 22, en el caso de que las dos tiras 21a y 21b hayan sido desmontadas y la camisa sea usada, tal como se ha expuesto anteriormente, como camisa deportiva de cuello abierto.
25. La invención en su esencialidad, puede ser llevada a la práctica en otras formas de realización que difieran en detalle de la indicada a título de ejemplo, a las cuales alcanzará igualmente la protección que se recaba. Podrá, pues, construirse en cualquier forma y tamaño, con los materiales más adecuados, por quedar todo ello comprendido en el espíritu de las reivindicaciones.
- 30.

• 52999



N O T A

Descrito el objeto del modelo, se declara no practicado ni divulgado en España lo comprendido en las siguientes reivindicaciones, con prioridad italiana N° 56.741 del 31 de Agosto de 1955.

5. 1. Camisa perfeccionada, caracterizada porque la faja del cuello está provista, en los lados de la apertura del cuello, de dispositivos para la fijación temporal desmontable, de un par de fajas de material flexible, las cuales se extienden diagonalmente sobre la parte delantera de lados opuestos; estando conectadas dichas fajas la una con la otra por un órgano de conexión amovible apto para acoplarse eventualmente con las dos partes delanteras de la camisa.
10. 2. Camisa según la reivindicación 1, caracterizada porque los dos dispositivos para la conexión de las fajitas a la faja del cuello están constituidos por botones que se acoplan en ojales practicados en la extremidad superior de las dos fajitas.
15. 3. Camisa según las reivindicaciones 1 y 2, caracterizada porque cada faja está provista de una pluralidad de ojales.
20. 4. Camisa según las reivindicaciones 1-3, caracterizada porque el órgano de conexión entre las fajitas está constituido por un botón de pulso que se acopla en a lo menos uno de los ojales practicados en dichas fajitas.
25. 5. Camisa según las reivindicaciones 1-4, caracterizada porque los botones fijos que ligan las dos partes de-



52999

lanteras entre sí, están dispuestos en un limbo aplicado en la cara interna de la orla delantera, de modo que no son visibles ni siquiera en posición abotonada.

5. 6. Camisa según las reivindicaciones 1-5, caracterizada porque la misma está provista en su parte delantera, de un bolsillo provisto de un ojal que se corresponde con otro ojal provisto en la parte delantera, en los cuales puede acoplarse el órgano de acoplamiento de las dos fajitas, cuando las dos fajitas son desmontadas de la camisa.

10. 7. Camisa perfeccionada.

Según se describe y reivindica en la presente memoria que consta de 6 hojas, foliadas y escritas a máquina por una sola cara, acompañadas de dos láminas de dibujos.

Madrid, a 2 de Marzo de 1956.

TRASFORMAZIONI TESSILI S.r.l.

P.a.

JAIME ISERN MIRALLES  
P. P.

tp. trimor  
mp.

• 52999

Fig. 1

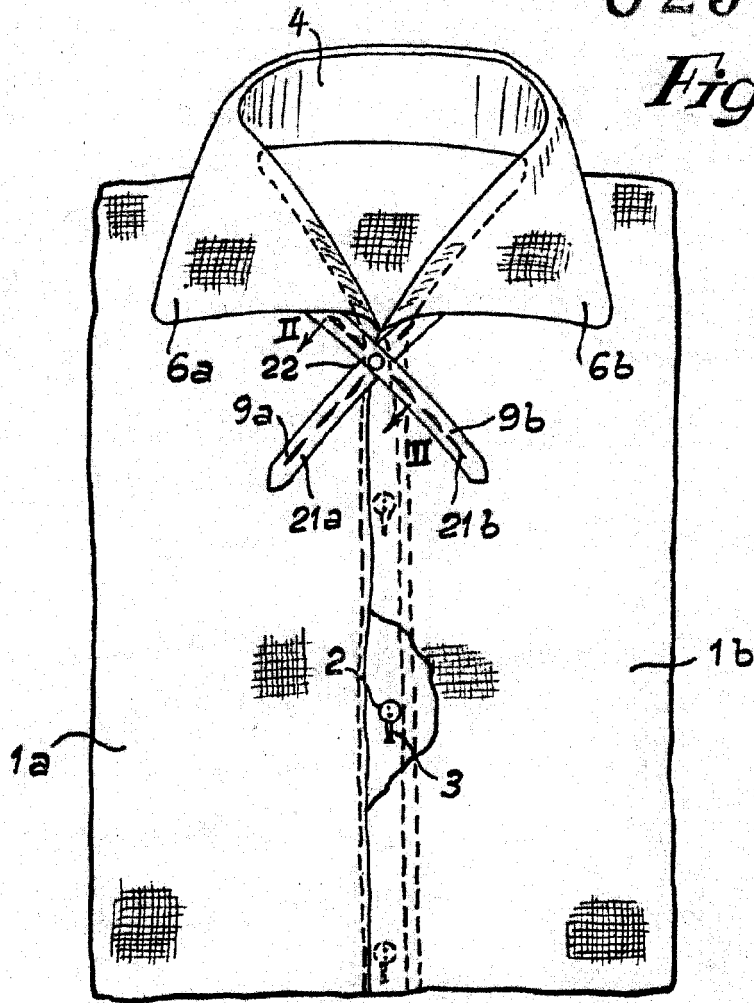
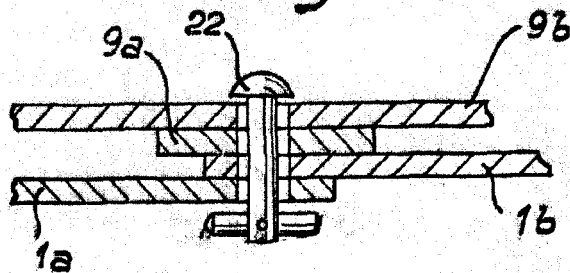


Fig. 2



Madrid, 2 Marzo 1956.  
Jaime Isern

P.P.

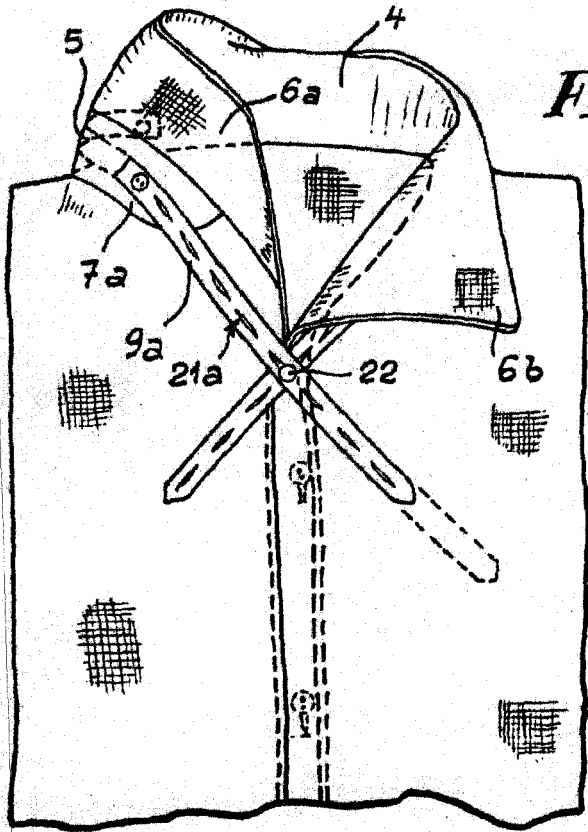


Fig. 3

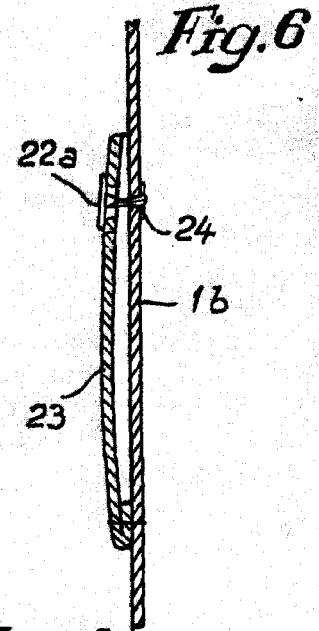


Fig. 6

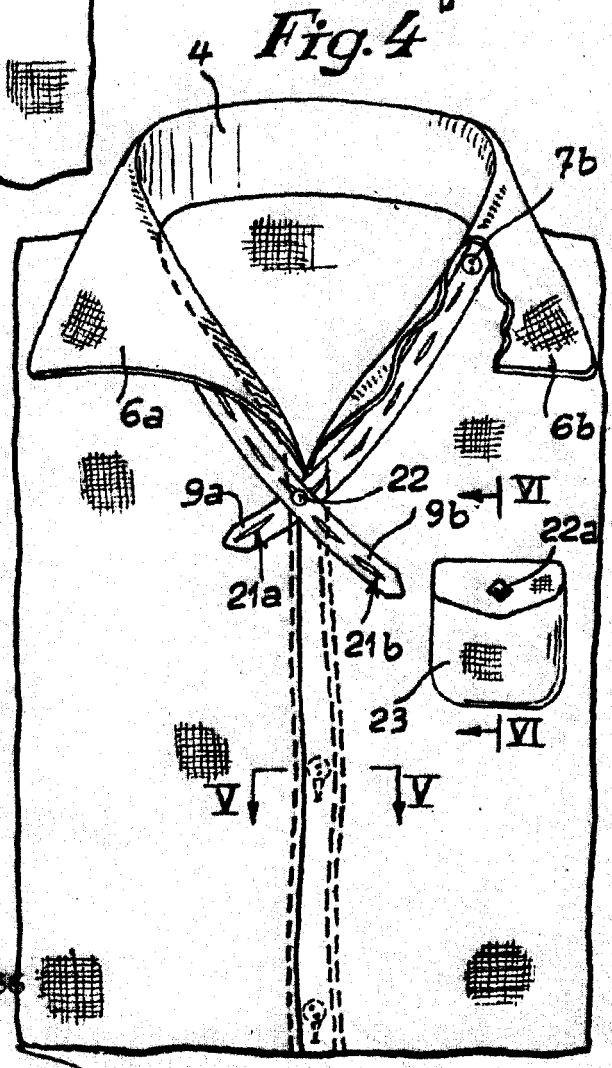


Fig. 4

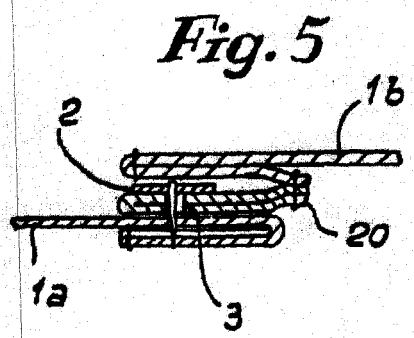


Fig. 5



Madrid, 2 Marzo 1956  
Jaime Isern

P.D.