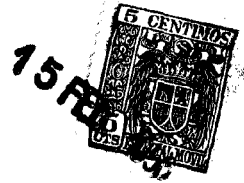


•52712



MODELO DE UTILIDAD

MEMORIA DESCRIPTIVA

sobre:

"Aparato para flejar con alambre".

=====

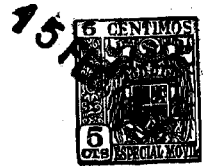
Solicitante : DON JULIO PISTONO RASCHIERI, de nacionalidad española, residente en Alberto Aguilera 33, Madrid.

=====

El presente Modelo de Utilidad se refiere a un aparato para flejar con alambre, balas, cajas voluminosas, rollos, y , en general, para emplear cuando se necesite un tensado largo.

5. Para flejar con este aparato, se utiliza un alambre sencillo que tiene a su extremidad un asa, ya formada según la fig. 1.

- El aparato es una variante del similar, objeto de la concesión del modelo nº 42.619, el cual sirve para flejar cajas u otros objetos, cuando el tensado es relati-
- 10.



vamente corto, y para apretar tubos de goma sobre tubos metálicos en una unión estanca. Para flejar objetos voluminosos, o dotados de cierta elasticidad, es conveniente el poder realizar a mano una cierta tensión, antes de emplear un medio mecánico, y luego que el medio mecánico consienta un tiro suficientemente largo del alambre para conseguir el tensado apropiado.

15. En los dibujos adjuntos se ilustra, a título de ejemplo no limitativo, una forma de la realización de la invención.

20. El aparato se compone de los siguientes elementos:

1.- Una palanca -A- (figs. 2, 3, 4, y 5) para enganchar en el asa -a- y doblar el alambre sobre el asa. Tiene la forma general paralelepípeda hueca con un ensanche circular -O- para alojamiento y soporte del tambor -T-. Un extremo de la palanca forma dos dientes -d- cada uno con la muesca -m-, para que en ella se introduzca el asa -a-. Entre los dos dientes queda el hueco -h- por donde se introduce la otra extremidad libre del alambre que, pasando por el canal -c-, sobresale por la parte superior de la palanca -A- para ser arrollado sobre el tambor -T-. En la parte ensanchada inferior de la palanca -A- se asienta el aro -R- en dos mitades, que sujeta al tambor -T- en el sentido vertical. Este aro se une a la palanca por medio de tornillos. El orificio -f- sirve de alojamiento al pasador -P-.

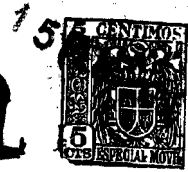
25. 2.- Consta de una sola pieza -B- fig. 3 y 4, cuya parte superior cilíndrica -H- sirve de tambor para enrollar

30.

35.

40.

•52712



- el alambre y tiene un reborde -i- para la contención de éste. En la parte media forma un aro -Y- por el cual se apoya en la superficie anular superior -N- de la palanca, Este aro tiene una serie de orificios -X- para en cualquiera de ellos poder introducir el pasador -P- y en él -f-, a fin de bloquear toda la pieza en una posición determinada. Termina con otra sección cilíndrica, que hace de perno -g- que gira en el orificio correspondiente de la palanca -A-. La muesca circular -u- en la que se introduce las dos partes del aro -R-, impide a la pieza desplazarse. Toda la pieza es atravesada por un orificio de sección cuadrangular, donde entre la extremidad -q- de la leva que acciona el tambor. La parte superior cilíndrica es cortada verticalmente por la ranura W, paralela a una de las caras del orificio cuadrado. Sirve en el tensado a mano, para anclar el alambre por medio de la estrecha torcedura -l- antes de empezar el tensado con el tambor.
- 45.
- 50.
- 55.
- 60.
- 65.
- 70.
- 3.- Una leva -C- fig. 2, para utilizar en el pretensado a mano, y para dar vuelta al tambor -T- para el tensado ulterior. Tiene forma de manivela, con un extremo a sección cuadrada -q- que va a introducirse en el orificio cuadrado. El otro extremo sirve de empuñadura para dar vueltas al tambor. En la parte mediana puede ser sujetado el alambre para realizar una previa tensión a mano.
 - 4.- Un dispositivo para bloquear el tambor en cualquier posición, fig. 4. Consta: de la pieza de alambre doblado "Q" una de cuyas extremidades se introduce en el orificio -f- de la palanca y termina con un codo para su accionamiento mientras la otra extremidad hace de parada -P-

15 FEB



y puede alojarse en cualquiera de los orificios -x- del tambor y en el orificio -f- de la palanca.

FUNCIONAMIENTO DEL APARATO.

75. Después de pasar el alambre con su asa -a- ya preparada, alrededor del objeto, se introduce la punta de la palanca -a- en el asa -a- y se pasa la extremidad libre del alambre dentro del asa, por el hueco -h- y por el canal -c- hasta que sobresalga suficientemente para poderlo sujetar y arrollar al tambor.
80. Se da una o dos vueltas a este extremo del alambre sobre la leva -C- y tirando con la mano derecha, mientras con la izquierda se empuja la palanca -A-, se tensa el alambre, se le coloca en la ranura -W- y se le tuerce sobre la esquina inmovilizándole.
85. La ranura -W- habrá sido bloqueada antes, en sentido paralelo al del eje mayor de la palanca.
- Sujeto así el alambre, se corta el sobrante y se introduce la leva -C- en el tambor -T- se saca el pasador -P- de su alojamiento y se da vuelta al tambor
90. para enrollar sobre él el alambre hasta conseguir el tensado apropiado.
- Se vuelve a introducir el pasador -P- en el más próximo orificio y se le da un cuarto de vuelta para inmovilizarlo. Se saca la leva -C-, se invierte la posición de la palanca, en un movimiento angular apoyada
95. sobre la punta, haciéndole describir un ángulo de aproximadamente 160 grados. De esta forma se dobla el alambre sobre el asa inmovilizándolo en posición de tensión.
- Por último, se corta otra vez el alambre sobrante y se le retuerce sobre el otro extremo para
- 100.



dejarlo definitivamente sujeto.

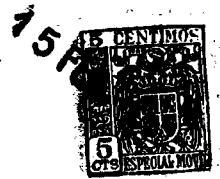
N O T A

Descrita suficientemente la naturaleza del invento, así como la manera de realizarlo en la práctica,
105. debe hacerse constar que las disposiciones anteriormente indicadas son susceptibles de modificaciones de detalle en cuanto no alteren su principio fundamental, siendo lo que constituye la esencia del referido invento y por lo que se solicita Modelo de Utilidad por 20 años en
110. España: "Aparato para flejar con alambre"; caracterizándose por lo siguiente:

1º.- Aparato para flejar con alambre, que se caracteriza porque comprende una palanca para enganchar en el asa dispuesta en la extremidad del alambre previamente preparado, teniendo la palanca forma general
115. paralelepípeda hueca, con un ensanche circular para alojamiento y soporte de tambor; un extremo de dicha palanca forma dos dientes, cada uno con una muesca, entre cuyos dos dientes queda un hueco; esta palanca
120. presenta un canal, y una parte ensanchada inferior para asiento de un aro que sujeta el tambor en sentido vertical, uniéndose este aro a la palanca mediante tornillos; el aparato comprende un orificio para alojamiento del pasador.

125. 2º.- Aparato, según reivindicación precedente, que se caracteriza porque comprende una pieza, cuya parte superior cilíndrica, que sirve de tambor para enrollar el alambre y con un reborde para la contención de éste formando en su parte media un arco por el cual
130. apoya en la superficie anular superior de una palanca,

52712



135. y cuyo aro presenta una serie de orificios, para poder introducir el pasador en cualquiera de ellos, y termina en otra sección cilíndrica que hace de perno y gira en el correspondiente orificio de la palanca; la parte superior cilíndrica es cortada verticalmente por una ranura paralela a una de las caras de un orificio de sección cuadrangular, el cual atraviesa toda esta pieza y en el cual penetra la extremidad de la leva que acciona el tambor.

140. 3º.- Aparato, según reivindicaciones anteriores, que se caracteriza porque comprende una leva en forma de manivela con un extremo de sección cuadrada, que se introduce en el orificio cuadrado de la pieza cilíndrica, y cuyo otro extremo sirve de empuñadura para dar vueltas al tambor.

145. 4º.- Aparato, según reivindicaciones anteriores, que se caracteriza porque comprende un dispositivo para bloquear el tambor en cualquier posición, que consta de una pieza de alambre una de cuyas extremidades se introduce en un orificio de la palanca y termina con un codo para su accionamiento mientras la otra hace de pasador.

155. 5º.- Aparato para flejar con alambre; tal y como queda substancialmente descrito en la presente memoria e ilustrado en los adjuntos dibujos.

Esta memoria consta de seis hojas escritas a máquina por una sola cara.

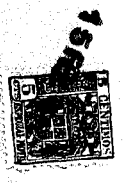
Madrid,

JULIO PISTONO RASCHIERI.

J. GÓMEZ ACEBO Y MOJET
P.P.

15 FEB. 1958

•52712



•52712

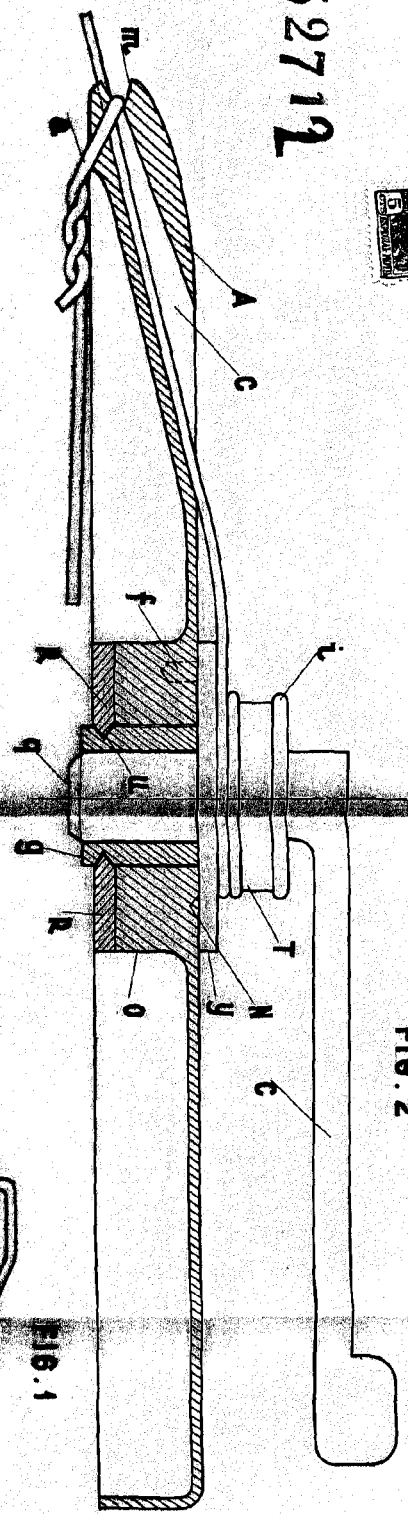
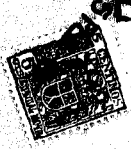


FIG. 2



FIG. 1

FIG. 5

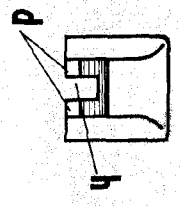


FIG. 3

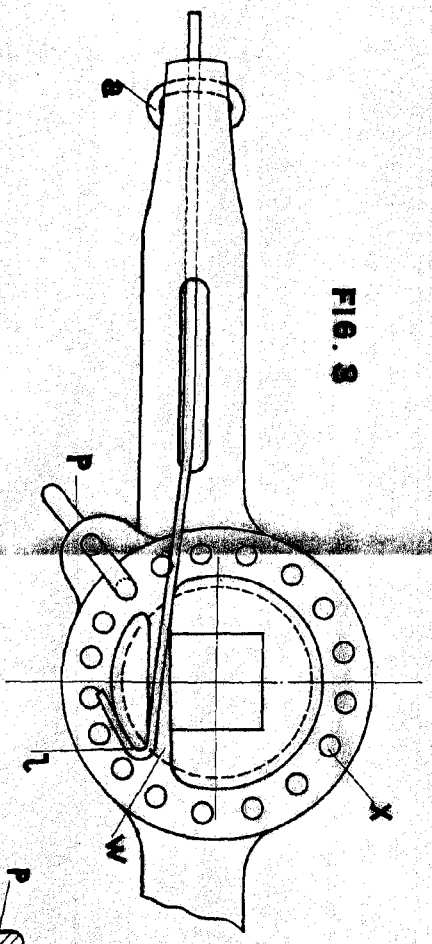
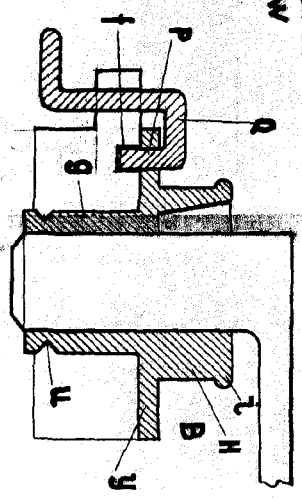


FIG. 4



ESCALA VARIABLE.
45 FEB. 1896 de 1896
Modific. de
Unid. Pistono Raschieri
P. P.
J. RINIEZ AGERO / MODELO
P. P.