



28 FEB

.52421

MODELO DE UTILIDAD
POR VEINTE AÑOS
EN ESPAÑA

Solicitado a favor de D. Vicente Valiente Estela, de nacionalidad española, domiciliado en Valencia, Calle de Angel Guimerá nº 28

p o r

=;"APARATO PARA LA ELIMINACION DE MALOS OLORES EN LOS
RETRETES CON AGUA CORRIENTE"=;=;=;=;=;=;=;=;=;=;=;=;=;=;=;=;



MEMORIA DESCRIPTIVA
= = = = =

En la presente Memoria y en los dibujos complementarios anexos, vamos a describir la constitución y particularidades de un nuevo aparato mediante el cual se consigue la total eliminación de los malos olores de los retretes con agua corriente conocidos también con el nombre de waters-closet, de lo cual se infiere la gran utilidad que ha de reportar su empleo, al mejorar las condiciones higiénicas de estos locales.



10 El aparato objeto del presente modelo aspira directamente de la taza del retete o water, los aires cargados de malos olores y los atrae hacia si, haciendolos pasar a través de un filtro en donde se les eliminan los malos olores, volviendolos al local o habitación en donde se halla el retrete, perfectamente purificados. Como su funcionamiento puede ser continuo o a voluntad en los momentos apropiados, ya que es accionado eléctricamente, resulta un aparato sumamente util no solo en locales públicos, si no en aplicaciones domésticas.

20 Este nuevo aparato consiste en esencia en una caja de cualquier forma, con un cuello tubular o abertura superior a la que va conectado un tubo de goma, plástico o de otro material, que se conecta con el tubo de bajada de agua del retete o water, del cual ha de aspirar el aire contaminado de malos olores.

25 La citada caja contiene en su interior otra carcasa que aloja un motor eléctrico, cuyo eje es solidario de unas aletas enfrentadas al tubo de aspiración, hallandose montada esta carcasa interna que aloja al motor, de modo que entre ella y las paredes internas de la caja principal del aparato, existe suficiente espacio para el paso del aire aspirado por las aletas, teniendo una entrada del conductor, eléctrico del motor, con los correspondientes dispositivos de hermeticidad que eviten escapes de aire sin purificar.

35 En la parte inferior de la caja del aparato, va debidamente unido con medios que le permitan desmontarlo, un filtro de carbon animal, o de otra materia, dotado de dos rejillas desmontables, situadas una en la parte superior



40 y otra en la inferior entre las cuales se comprende el
carbon o materia filtrante, cuyo filtro tiene su boca
superior de entrada recayente a la caja de absorción del
aparato y su otra boca inferior libre para el escape del
aire ya purificado despues de su paso por el filtro.

45 Con el fin de que las características generales que
dejamos expuestas puedan ser más facilmente comprendidas
se acompaña una lámina de dibujos que nos muestran un ca-
so de realización práctica de uno de estos aparatos, más
como expresan solamente un ejemplo de ejecución entre las
50 multiples formas aplicables, conviene no ver en dichos
dibujos, ningún alcance limitativo, sino más bien inter-
pretarlos con amplio criterio.

Los referidos dibujos representan en su figura A, una
sección vertical del aparato y en la figura B, una vista
exterior en perspectiva del mismo.

55 Las diferentes partes que componen el ejemplo de
realización que en los dibujos se representa, se hallan
señaladas como sigue: -1- es un cajetin acoplado lateral-
mente a la caja cilíndrica -6-, con las correspondientes
60 arandelas de presión, a fin de permitir la entrada hermé-
tica de un conductor eléctrico para su conexión al motor
-2- que en los dibujos se representa en una simple silue-
ta, siendo necesario este cajetin y los juegos de arande-
las de presión que contiene, para evitar en absoluto
cualquier escape de aire a través de los orificios de
65 entrada del conductor eléctrico.

El motor eléctrico -2-, vemos que va alojado y prote-
gido en una carcasa o caja -3-, llevando en su eje -2'-
las hélices -4- de absorción. La carcasa o caja -3- va



70

tapada por la pieza -8- integrada por dos cuerpos concéntricos unidos por cuatro, nervios equidistantes que mantienen separados a dichos cuerpos, para habilitar espacio suficiente para el paso del aire a la parte inferior, de modo que la carcasa -3- y tapa -8- que envuelven al motor -2-, quedan separadas de las paredes internas del cuerpo cilíndrico -6- del aparato.

75

La pieza de forma troncoconica con que se cubre la caja cilíndrica -6-, va señalada con -13-, uniendose a ella por medio de los tornillos -14-, con interposición de las correspondientes arandelas para la hermeticidad del ajuste, siendo de señalar en ella el cuello tubular -15- con su boca -5-.

80

El cuerpo principal -6-, que en este caso es cilíndrico, tiene cerca de su borde superior un escalon para apoyo y acoplamiento del aro exterior de la pieza -8-, mientras que en su parte inferior lleva sujeto por las abrazaderas -16- el cuerpo cilíndrico -7-, que en su parte inferior se estrecha adoptando la forma troncocónica.

85

El referido cuerpo -7- es un receptáculo para contener carbon, animal o cualquier otra substancia filtrante de gases, llevando en su borde superior una rejilla -9-, sujeta con un muelle -10- para permitir su facil desmontaje y en la boca o borde inferior otra rejilla -11-, con su correspondiente muelle -12- de sujeción, de modo que el carbon o materia filtrante que aloje, queda comprendido entre ambas rejillas, sin posibilidades de que caiga.

90

95

El aparato descrito y representado en los dibujos a título de ejemplo, se instala con el correspondiente soporte, en la pared del local en donde se halle el retrete, y



100

ajustando un tubo al cuello tubular -15-, se conectará al tubo de bajada del agua para la limpieza y arrastre, de modo que al poner en funcionamiento el aparato, el motor eléctrico hace girar las paletas -4- las cuales producen una corriente de aire absorbente que aspira el aire viciado de la taza del retrete. Este aire viciado con malos olores, pasa entre los cuerpos -3- y -6- y penetra en el filtro -7- saliendo por la parte inferior purificado, una vez ha atravesado la masa filtrante de carbon animal en el cual se retienen los malos olores.

105

110

Este aparato podrá fabricarse de cualquier material, puesto que ello no altera sus propiedades, pero dara buenos resultados si se fabrica de plástico, con excepción de las piezas -4- y -8- que pueden ser de aluminio. Pudiendo combinar cualquier otro material y darle las dimensiones y forma mas apropiada, asi como efectuar en general cualquier modificación de detalle que se crea necesaria, siempre que no se altere lo que le es fundamental y característica, que se expone en la siguiente

115

N O T A

120

Los puntos no conocidos ni practicados en España, sobre los que se desea recaigan las reivindicaciones de este Modelo de Utilidad, son:

125

1º.-Aparato para la eliminación de malos olores en los retretes con agua corriente, caracterizado por estar integrado por un cuerpo hueco que aloja en su interior un motor eléctrico provisto de aletas de aspiración, cuyo motor se halla debidamente cubierto por una carcasa, con medios de sustentación que le permitan mantenerse sepa-



130 rada de las paredes internas del cuerpo principal, el cual tiene en un lateral un cajetin con arandelas de compresión, para permitir el paso al interior del cuerpo principal, del conductor eléctrico, efectuando un cierre totalmente hermético de los orificios de paso de tal conductor.

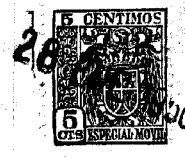
135 2º.-Aparato para la eliminación de malos olores en los retretes con agua corriente, caracterizado, porque el cuerpo principal hueco de la precedente reivindicación se halla rematado por un cuello al que va enchufado un conducto tubular conectado al tubo de bajada de agua del retrete.

140 3º.-Aparato para la eliminación de malos olores en los retretes con agua corriente, caracterizado porque en la base del cuerpo principal hueco de la precedente reivindicación va unido, con medios para permitir desmontarlo a voluntad, un receptáculo que aloja en su interior
145 una materia filtrante de gases, comprendida entre dos rejillas sujetas a su vez con medios que les permitan desmontarse, cuyo receptáculo constituye un filtro en comunicación por su parte superior con el cuerpo principal receptor de aire viciados, teniendo abierta su base para el
150 escape de los referidos aires ya purificados, una vez se les ha obligado a atravesar el filtro. Y

155 4º.-"APARATO PARA LA ELIMINACION DE MALOS OLORES EN LOS RETRETES CON AGUA CORRIENTE", de conformidad en un todo en lo esencial y fines industriales a lo descrito en la precedente Memoria Descriptiva y gráficamente representado en los adjuntos planos para su mejor comprensión.

52421

- 7 -



Esta Memoria consta de SIETE hojas escritas o mecanografiadas por una sola cara a doble espacio en 156 líneas.

Valencia, 11 de Enero de 1.955
Por autorización del interesado.

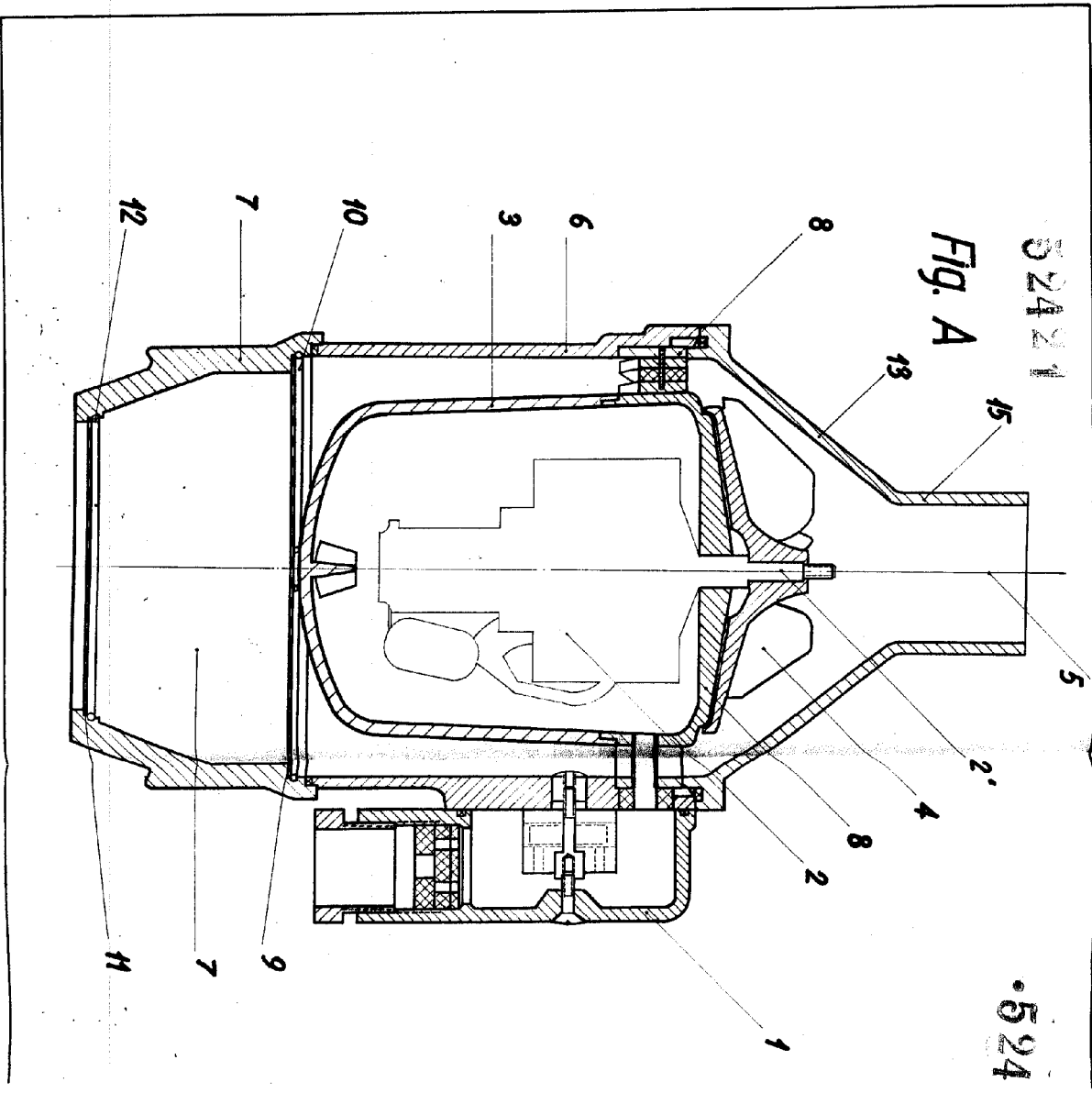
JOSE LOPEZ
S. B.
[Handwritten signature]

Modelo de utilidad ~ Sr. Vicente Valiente

52421

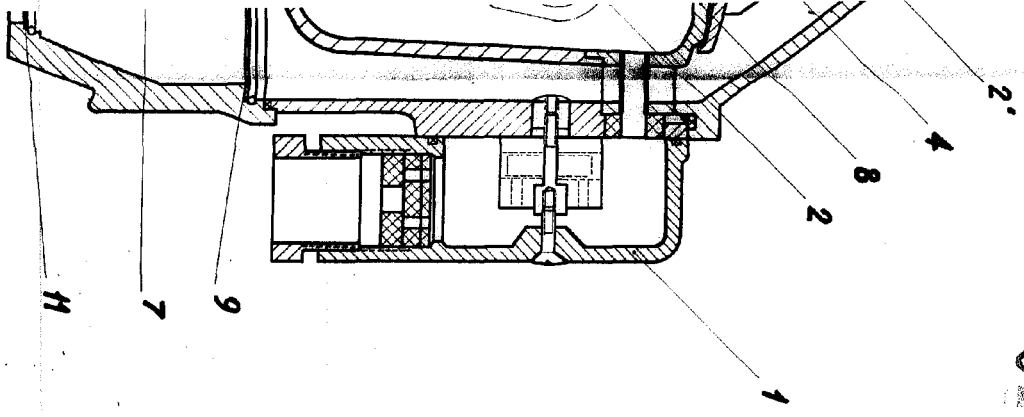
•524

Fig. A

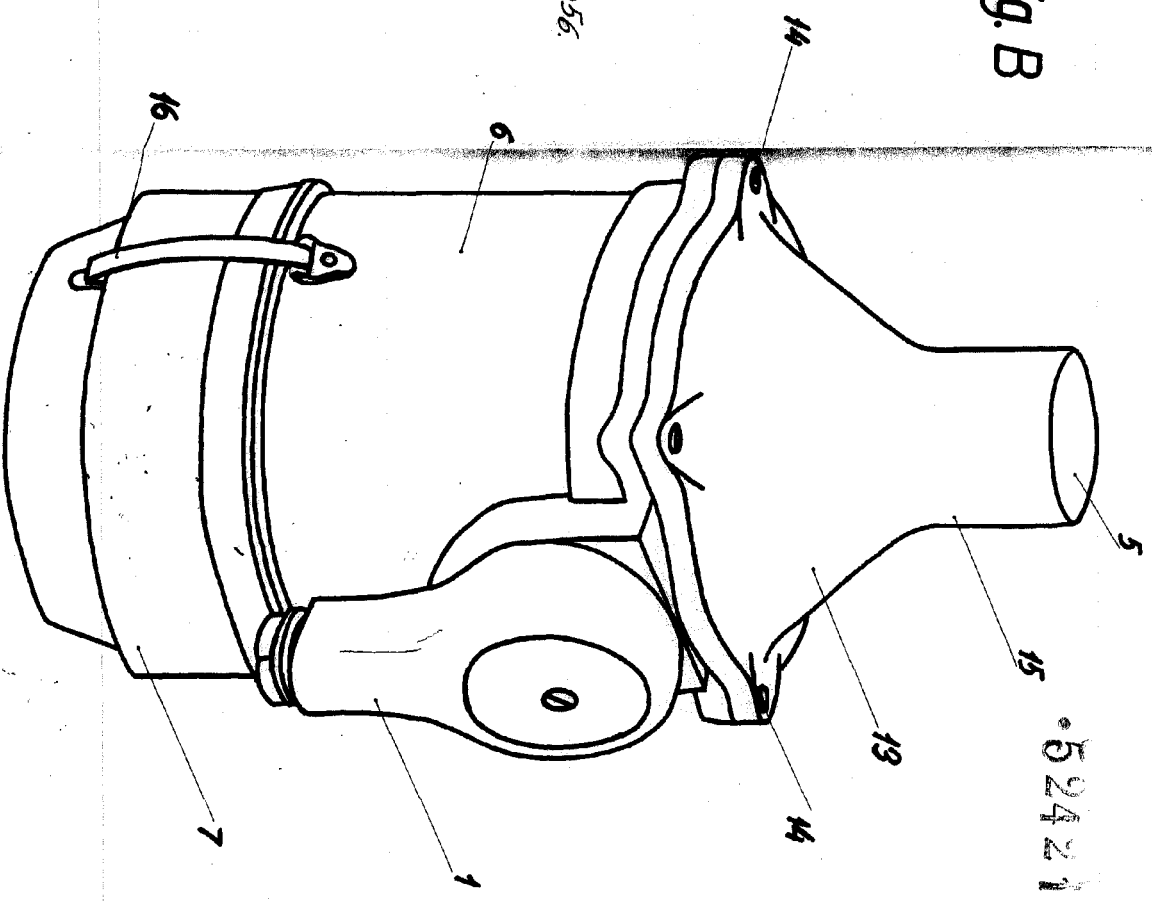
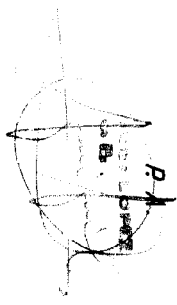


•52421

Fig. B



Escala variable
Patencia Eneva 1956.



•52421

