



•52184

MODELO DE UTILIDAD
POR VEINTE AÑOS
EN ESPAÑA

Solicitado a favor de D. Arquimedes y D. Joaquin Saludes Simón, de nacionalidad española, domiciliados en Valencia, Avda, de Guillen de Castro, nº 96

p o r

=;=;=;=;=;=;=;= " NUEVO PORTALAMPARAS " =;=;=;=;=;=;=;



MEMORIA DESCRIPTIVA
=====

El nuevo portalamparas objeto del presente Modelo de Utilidad está especialmente destinado para el montaje de lamparas de tipo pequeño, ofreciendo la particularidad de su gran sencillez constitutiva y la facilidad de su montaje en cualquier superficie tratandose por ello de una mejora de consideración por lo que sus creadores se hacen merecedores al privilegio de exclusiva fabricación, venta y explotación en España, Colonias y Protec-



torado, que se solicita por medio del presente Modelo.

10 El nuevo portalamparas a que nos venimos refiriendo está esencialmente compuesto por un muelle metálico en espiral que forma el cuerpo principal del porta lamparas, puesto que sus espiras permiten alojar en su interior el culote o casquillo de la pequeña lampara que ha de recibir.

15 El muelle en cuestión tiene uno de los extremos, con sus espiras cerrando su diametro, para que puedan servir de apoyo a una arandela, en cuyo orificio y por la parte superior va alojada la pieza hembra de un remache de presión, mientras que por la parte inferior y por dentro

20 de un pequeño tubo aislante, penetra la pieza macho del referido remache que atraviesa, junto con el tubo, a la plancha o superficie en que se monte y a otra plancha superpuesta, de modo que con tal remache se sujeta el portalamparas a cualquier lugar. También posee una plan-

25 chita metálica con un orificio, que es la que establece los necesarios contactos entre el hilo conductor y los demas elementos de portalamparas.

Para que se comprendan con mayor claridad las particularidades de este nuevo portalamparas, según quedan

30 anteriormente descritas, nos auxiliaremos de la adjunta lámina de dibujos en los que hemos representado un caso de realización práctica, al cual no conviene darle ningún alcance limitativo, dado que se representa a modo de simple ejemplo.

35 Los mencionados dibujos nos muestran en su figura 1, una vista lateral en alzado del muelle y una vista de su base, o sea una planta por su parte inferior; la figura 2, es una vista lateral en alzado y en planta de la



40 pieza hembra del remache; la figura 3, representa en
iguales vistas a la pieza macho del mencionado remache;
la figura 4, es una perspectiva del tubo aislante y la
figura 5, representa un alzado y planta de la arandela,
mientras que la figura 6, es una sección del portalam-
paras montado.

45 Ateniendonos a los mencionados dibujos vemos que las
diversas partes que componen el ejemplo de realización
que en ellos se representa, se hallan señaladas con las
siguientes acotaciones: con -1- se indica el muelle me-
tálico en espiral que forma el cuerpo de rosca del porta-
50 lamparas, viendose en él las espiras inferiores -2-
mas cerradas; con -3- se señala la arandela, con su ori-
ficio -4-, cuya arandela vemos (fig. 6), que va apoyada
sobre las espiras -2-; con -5- se indica un tubo aislan-
te, situado debajo de la referida arandela -3- y a través
55 de la pared o plancha de montaje -6- y de la plancha
superpuesta -7-; con -8- se expresa la pieza hembra del
remache, introducida en el orificio -4- de la arandela
-3-, mientras que con -9- se señala la pieza macho de
dicho remache que va introducida en el tubo -5-, con
60 sus aletas o cabeza inferior -10- apoyadas en la cara
opuesta de la plancha -6-, para que al presionar el
remache, quede el portalamparas sujeto a la referida
plancha -6- de montaje. También conviene señalar la
65 planchita -11- a la que va conectado el terminal conduc-
tor, para hacer los oportunos contactos con el portalam-
paras.

Una vez descrita la constitución y particularidades
de este nuevo portalamparas, conviene reseñar la posibi-



70

lidad de que se fabrique en variedad de tamaños, formas y materiales, pudiendo variar también cualquier detalle secundario que no altere lo esencialmente característico, que se expone en la siguiente

N O T A

75

Los puntos nuevos y de propia invención que se presentan para que sean objeto de reivindicación en el presente Modelo de Utilidad, son:

80

1º.-Nuevo portalamparas, caracterizado porque su cuerpo de rosca esta integrado por un muelle metálico en espiral, del cual sus espiras de un extremo se cierran disminuyendo su diametro.

85

2º.-Nuevo portalamparas, caracterizado porque el muelle de la precedente reivindicación va fijado al lugar de su montaje mediante un remache de macho y hembra, entre cuyas cabezas quedan comprendidas: una arandela dispuesta sobre las espiras de menor diametro del muelle; una chapita metálica de contacto conectada al conductor; una plancha y el tabique del lugar de montaje, todo ello con un tubo aislante que guia el remache. Y

90

3º.-"NUEVO PORTALAMPARAS", de conformidad en un todo en lo esencial y fines industriales a lo descrito en la precedente Memoria Descriptiva y gráficamente representado en los adjuntos planos para su mejor comprensión.

Esta Memoria consta de CUATRO hojas escritas o mecanografiadas por una sola cara a doble espacio en 92 líneas.

Valencia, 24 de Diciembre 1.955

Por autorización de los interesados.

52184



Fig. 1

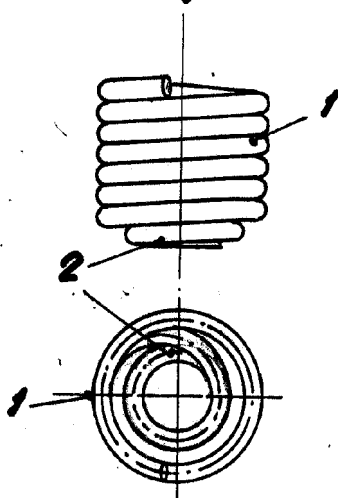


Fig. 2

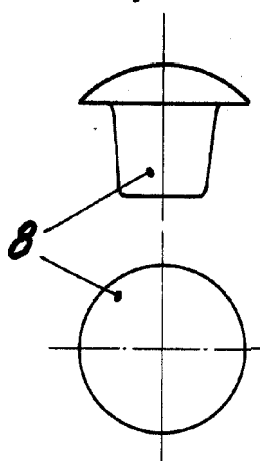


Fig. 3 EN

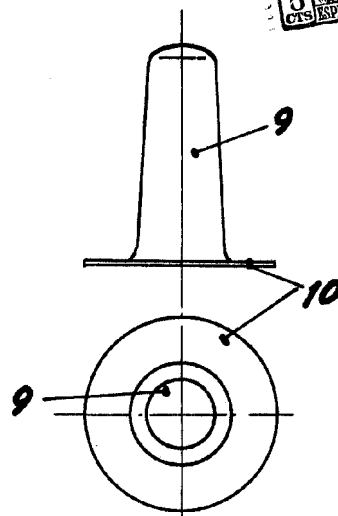


Fig. 4

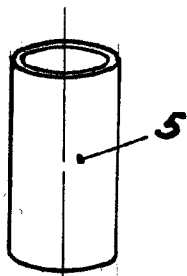


Fig. 5

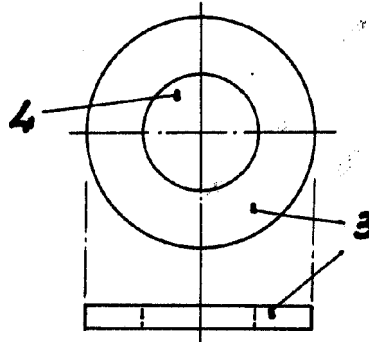
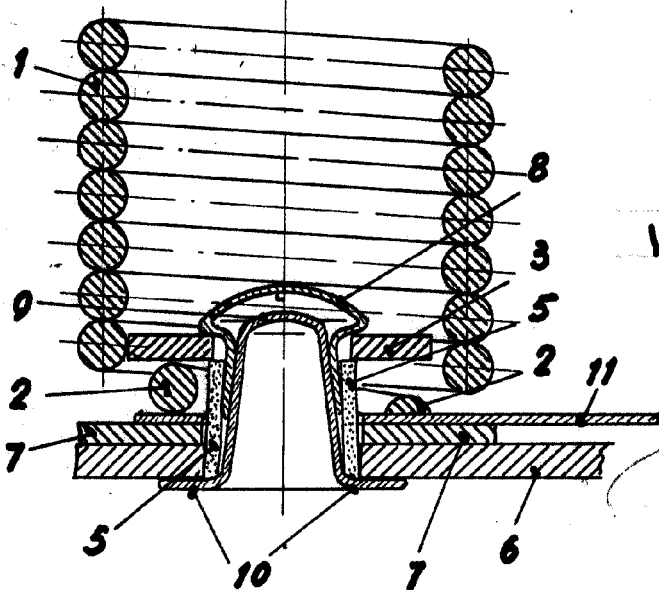


Fig. 6



ESCALA VARIABLE
VALENCIA, 9 ENERO 1956
P.A.