

51993



51993

MODELO DE UTILIDAD

por 20 años

por "UN SOPORTE PERFECCIONADO PARA LOS GUIA HILOS DE LAS CONTINUAS DE HILAR", a favor de D. Juan Ribes Garroset, de nacionalidad española, domiciliado en Sabadell (Barcelona), Campoamor, 50, 2ª, 1ª.

=====

MEMORIA DESCRIPTIVA

Este Modelo de utilidad describe un soporte perfeccionado para los guía hilos de las continuas de hilar, que presenta ventajas sobre los ya conocidos de los medios industriales.

5

Los soportes para guía hilos que actualmente se conocen, y que responden a un criterio técnico más perfecto, consisten en unas bisagras, una de cuyas palas se fija por tornillos a la mesa de la continua, y la otra, que



10 es la móvil, presenta un encaje tubular de eje perpendicular al de las bisagras y con él se fija el espigón posterior del guía hilos; por tanto éste puede oscilar, por la bisagra, y puede fijarse en cualquier posición axial o radial, por su sujeción tubular.

15 Pero este soporte forma, en su pala móvil una superficie plana excesiva que recoge, en demasía, la borra que intensamente se produce precisamente en las inmediaciones del guía hilos. En consecuencia resulta incómodo y poco práctico dicho soporte porque exige una continuada y cuidadosa limpieza. Para evitar esta cuestión se
20 propuso suprimir la pala móvil, haciendo que el propio espigón posterior del guía hilos sirviera de eje de bisagras; se evitó así la superficie colectora de borra, pero el guía hilos sólo tenía entonces el movimiento oscilatorio, y la graduación de posición axial sólo podía hacerse
25 paralelamente a la bancada, pero no perpendicularmente a la misma. Se propuso entonces volver a la articulación por bisagras pero suprimiendo la pala hasta convertirla en un simple tubo de guía y vaina; pero entonces la escasa base de esta articulación respecto a la longitud del
30 tubo más el guía hilos, resultaba endeble a los esfuerzos laterales que sufre el guía hilos, y su duración era efímera.

El soporte ahora ideado que aquí se describe, ha sido estudiado en forma de reforzar, en todos sentidos,
35 esta articulación y conseguir su perfecta inalterabilidad a pesar de un uso sostenido y duradero.

Adjuntamos unos dibujos para facilitar la mejor descripción de las características del nuevo soporte. En



ellos puede observarse que el guía hilos -1- queda con su
40 espigón posterior -2- ajustado al tubo -3- formado en la
parte central de la pieza móvil -4- que es de chapa embu-
tida por el rebatimiento de sus aletas -5- y -6-, que for-
man además las medias cañas -7-8- coincidentes para servir
de montaje al tornillo -15- con el que se fija la posición
45 del guía hilos -1-2-. Por su parte posterior la pala alar-
gada -4- presenta su base -9- muy ensanchada y partida con
sus bordes -10- curvados y partidos a modo de horquilla
roma para formar los dos cojinetes de sostén -10- del eje
-14- de la bisagra, el cual queda cogido por su parte cen-
50 tral por el borde curvado central y saliente -11- de la
pieza fija -12- de apoyo y sujeción del conjunto a la ban-
cada de la continua.

Esta pala presenta los orificios alargados -13-
a tal efecto.

55 N O T A .

Se reivindica como objeto de este registro por
Modelo de utilidad:

1 - Un soporte perfeccionado para los guía hilos de las
continuas de hilar, que esencialmente comprende un con-
60 junto integrado por dos piezas de chapa embutidas arti-
culadas a bisagras; la pieza móvil forma una tubulura cen-
tral en la que se aloja la cola posterior del guía hilos
el cual se fija en la posición axial deseada por la pre-
sión de un tornillo radial roscado y alojado en otra tu-
65 bulura, perpendicular a la primera formada por la yuxta-
posición de las medias cañas embutidas en las aletas la-
terales de tal pieza; esta misma pieza forma posterior-
mente una amplia cola plana, partida, con los bordes de



70 sus dos ramas curvadas para formar los soportes laterales
del eje de articulación de las bisagras; la zona central
de este eje queda envuelta por la curvatura de la zona
central de la pieza fija, cuya pala posterior es plana y
está provista de dos orificios alargados para fijarla a la
bancada de la continua de hilar; las aletas laterales de
75 la pieza móvil quedan yuxtapuestas y forman una nervadura
de refuerzo.

Sean cuales fueren las circunstancias que con-
curran en la esencialidad del Modelo de utilidad defini-
do en la anterior reivindicación, cual objeto es:

80 2 - "UN SOPORTE PERFECCIONADO PARA LOS GUIA HILOS DE LAS
CONTINUAS DE HILAR".

Consta la presente memoria de cuatro hojas fo-
liadas, mecanografiadas por una sola cara y del dibujo
adjunto.

85 Barcelona, veinte de diciembre de mil novecien-
tos cincuenta y cinco.

P.A. de D. Juan Ribes Garroset,

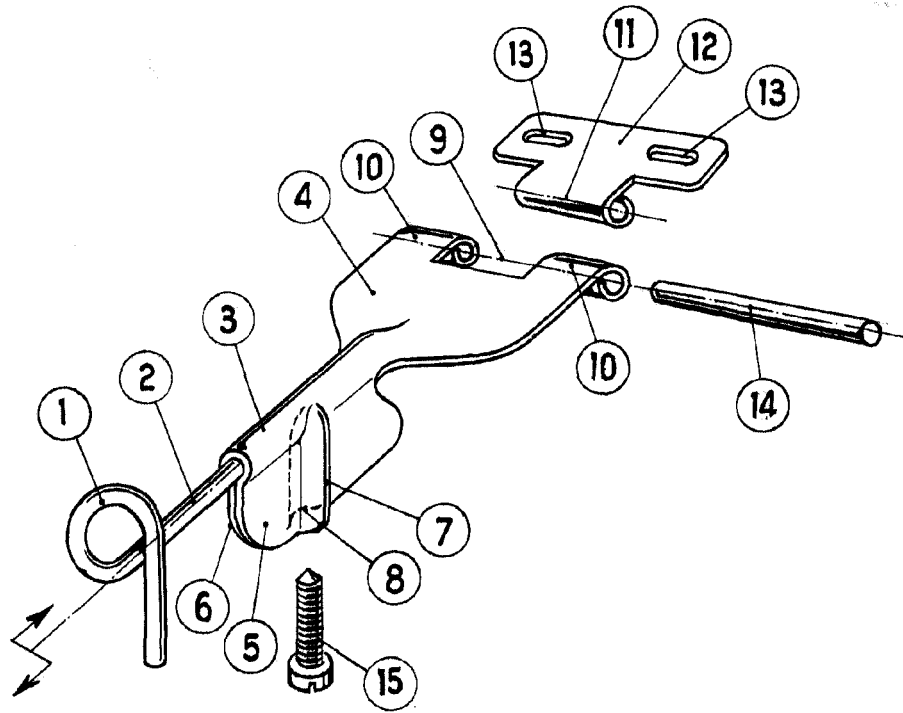
L. DURÁN
P. P.

D. JUAN RIBES GARROSET

HOLLA ÚNICA

51993

200



ESCALA VARIABLE

BARCELONA, 20 DICIEMBRE DE 1955

L. DURÁN

P.P.