

51923

51923



MEMORIA DESCRIPTIVA

MODELO DE UTILIDAD

PAIS: ESPAÑA

DURACION: VEINTE AÑOS

OBJETO: "NUEVA LINTERNA ENFOCABLE DE
BOLSILLO"

A nombre de: Lerchundi, Echevarieta y
Cía., S.R.C. "Industrias
Egli"

Domiciliados: en Bilbao

Nacionalidad: Española.

.51923



Si bien puede parecer al profano que en materia de linternas o lamparas de bolsillo, de las que tantas variedades existen y que tan diversas aplicaciones tienen, se ha dicho la última palabra, nada hay más lejos de la realidad.

5 Tal vez en lo referente a modelos, coloridos y materiales empleados para la apariencia externa de las "petacas" o de los "tubos", se haya logrado una variedad difícil de incrementar con algo verdaderamente nuevo; pero en lo tocante a las piezas fundamentales que constituyen la linterna enfocable, a su montaje y a una más util simplificación, para una fabricación más racional y un mayor rendimiento, la tarea está -
10 muy lejos de haberse ultimado.

La nueva linterna enfocable de bolsillo, objeto del presente Modelo de Utilidad, es fruto de la experiencia -
15 conseguida al cabo de un largo período de tiempo dedicado a la fabricación de los citados utensilios.

Fundamentalmente, la "copa" tiene su parte inferior roscada, según se puede apreciar en las Figs. 3 y 4 del plano adjunto, que representan, respectivamente, el alzado y -
20 la sección de dicha "copa".- En la Fig. 4, la indicación R, señala el reflector.

Por otra parte, el "hombro" y el "cuello" de la linterna, en lugar de ser dos piezas separadas, forman un solo conjunto, una sola pieza "hombro-cuello" (Fig. 1), que puede,
25 en su caso ir agrafada según se indica en la referencia A-A',

51923

30



(Figs. 1 y 2), aunque no es forzoso que ello ocurra. La pieza "hombro-cuello" va roscada por su parte superior (Figs. 1 y 2), mostrando en su cara y contracara dos cortes (Fig. 1-C), en la propia parte roscada que actúan como muelle al ajustarse sobre dicha parte roscada del "cuello" la parte, también roscada, de la "copa", que hace de pieza hembra. Naturalmente se puede dar el caso inverso actuando el hombro-cuello de hembra y la "copa" de macho.

Facilmente se deduce de todo lo expuesto la racional simplificación y la robustez que se logran en las distintas piezas fundamentales de la linterna enfocable, del tipo que se trate.

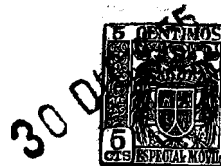
En las linternas hoy conocidas, especialmente si de las denominadas enfocables, el "hombro" está separado del cuello, al que contiene en su interior, pero como la copa no es roscada sino que tiene una ranura helicoidal en la que se aloja un pivote, que al girar la copa produce el enfocamiento, frecuentemente dicho pivote no encaja en la ranura de trayectoria helicoidal y al girar la "copa" está se sepra del resto del cuerpo de la linterna y fallando el enfoque o desenfoque.

Este inconveniente es soslayado por el procedimiento de roscado que se describe, como se comprenderá facilmente de la sola contemplación del plano, ya que la rosca y contrarrosca, actúan, en este caso, como tornillo sin fin.

50

N O T A

.51923



Habiendo quedado amplia y suficientemente descrito el objeto de la presente Memoria Descriptiva, se hace constar que este podrá ser objeto de pequeñas variaciones de detalle tales como tamaño, conformación, materiales a emplear, etc. siempre que no se aparte de los principios fundamentales del Modelo de Utilidad que por veinte años se solicita en España, y del que se hacen las siguientes

REIVINDICACIONES

1ª.- NUEVA LINTERNA ENFOCABLE DE BOBILLO, que se caracteriza porque la copa de la misma, roscada por su parte inferior, se aplica directamente al cuello provisto de contrarosca, y yendo dicho cuello, que hace de macho, rigidamente unido al hombro, formando una sola pieza hombro-cuello, lográndose este último bien por agrafado entre cuello y hombro, bien por fabricarse en una sola pieza.

2ª.- NUEVA LINTERNA ENFOCABLE DE BOBILLO, según reivindicación 1ª, caracterizada además porque el cuello roscado, tiene sendos cortes en la misma parte roscada, opuestos entre sí, que hacen las veces de muelle en la sujeción de la copa, ocurriendo que, inversamente, y haciendo la copa de rosca-macho, también caben dichos cortes.

3ª.- NUEVA LINTERNA ENFOCABLE DE BOBILLO, tal y como que queda descrita en la presente Memoria descriptiva, que consta de cuatro hojas foliadas y mecanografiadas por una sola cara y del plano adjunto.

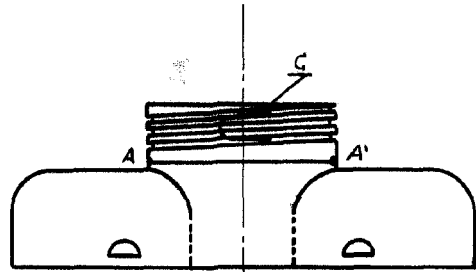
Madrid, 30 diciembre 1955.

LUIS M. DE ZUNZUNEGUI
POR PODER,

3 de

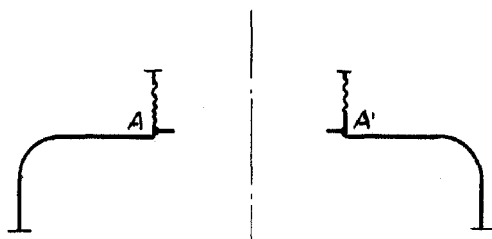


1

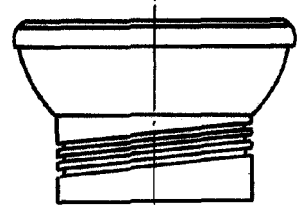


51923

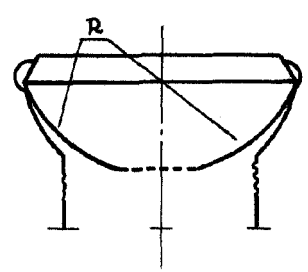
2



3



4



Escala: variable.

Madrid, Dbre. 1955.

José Sánchez

