



.51790

MODELO DE UTILIDAD
POR VEINTE AÑOS
EN ESPAÑA

Solicitado a favor de D. Francisco Gomez Correa, de nacionalidad española, domiciliado en Cartaya (Huelva), C/. Canalejas Mendez nº 17

p o r

"=";"=" NUESTRO ESTUCHE EXPOSITOR PARA ENCAJES "=";"="="



MEMORIA DESCRIPTIVA
=====

En la presente Memoria y en los dibujos complementarios anexos, vamos a describir la constitución y características de un nuevo tipo de estuche para la contención y exposición de encajes, cintas y cualquier otro artículo cuya forma de presentación sea la de tiras.

5

El nuevo estuche objeto de la invención ha sido proyectado y realizado con la orientación de poner a disposición del comercio de paquetería en general un medio de



10

15

20

25

30

35

gran utilidad para la exhibición de encajes y artículos similares y para facilitar el servicio y venta de los mismos, así como la elección directa por el público sin la intervención del dependiente. Otra importantísima ventaja que podemos presentar en favor de este nuevo estuche, es la de que simplifica y ahorra una gran cantidad de tiempo al prescindir del engorroso y costoso procedimiento hasta ahora seguido de alojar los encajes en cajas, para ser mostrados en ellas al público, aparte de que resulta un sencillo indicador de precios perfectamente visible, para el público y protege el género evitando manoseos inútiles que con frecuencia los manchan y siempre les perjudican en su limpieza y aspecto. Todas estas propiedades, unida al hecho de que se le da al encaje una mejor presentación, hacen que su creador se haga merecedor al privilegio de exclusiva fabricación, venta y explotación en España, Colonias y Protectorado, que se solicita por medio del presente Modelo.

El nuevo estuche a que nos venimos refiriendo consiste en esencia en una caja de madera, con otros accesorios de cristal, plástico y metal de que luego se hablará, que posee en su centro uno o dos ejes verticales en los que van ensartados varios carretes dispuestos en columna, conteniendo arrollado el encaje, cinta u otra materia. El frontis de la caja está compuesto por una doble pared, de cristal al exterior, e interiormente de plástico de colores adecuados, estando suficientemente separadas para que pueda pasar entre ambas la tira de encaje de modo que quede visible al exterior y resaltada por el fondo de



40 plástico de color. A ambos lados, o a uno solo si se trata de la variante de un solo eje, tiene la caja unas puertas articuladas y giratorias, que dejan al descubierto una ventana longitudinal a través de la cual se aprecia la existencia de encaje en cada carrete y permite además accionarlos, sirviendo estas puertas para permitir coger el extremo de la cinta de cada carrete, a fin de cortar la que el cliente desee.

45 Consta también en el frontis, o a un lado según el caso, de un espacio para colocación de los precios y de un fondo de corredera o de otra forma de montaje, para facilitar la colocación de los carretes.

50 Con el fin de que pueda ser más fácilmente comprendida la somera descripción que hemos efectuado anteriormente de las partes esenciales del estuche, acompañamos cinco láminas de dibujos en las que representamos diversas vistas y detalles constructivos de un ejemplo de realización práctica de uno de estos estuches, y de la variante con un solo eje, más como se trata de un simple ejemplo aclaratorio, conviene no ver en dichos dibujos ningún alcance limitativo, sino más bien amplio, dado que caben otras formas de realización.

55 En los mencionados dibujos, la figura 1, representa una perspectiva general del aparato, con una mano tomando un encaje; la figura 2, nos muestra una vista frontal, desprovisto de carretes, siendo la figura ³2, una planta de la figura 2; la figura 4, representa una planta del aparato mitad seccionado; la figura 5, es una sección vertical en alzado; las figuras 6 y 7, son dos vistas laterales y en sección de uno de los carretes y finalmen-



70 te, la figura 8, es un detalle de los angulos, mientras que la figura 9, es una vista esquemática en perspectiva de una porción del estuche; la figura 10 representa una vista en perspectiva de la variante de un solo eje, con la puerta lateral abatida o abierta y finalmente la figura 11, nos muestra la forma de colocación en bateria de estos estuches de un solo eje.

75 Ateniendonos pues al ejemplo de realización que en los mencionados dibujos se representa, vemos que la constitución del estuche expositor de encajes, es como sigue: consta de una caja integrada por un fondo -1-, y una tapa -2-, unidos en dos lados opuestos por dos tablas -3- que
80 dejan entre ellas un espacio -4-, disponiendo también de un lado posterior -5- y de varios topes -6- de goma.

Entre el fondo -1- y tapa -2- van montados dos ejes verticales -7-, siendo -8- las dos puertas laterales, mon
85 tadas en una de las tablas -3-, mediante las bisagras -9-, cuyas portezuelas se mantienen cerradas gracias a las aldabillas -10- situadas en la parte superior.

En los mencionados ejes -7- van ensartados diversos carretes -11- de carton u otra materia, compuestos por dos medios carretes enchufados por su cuerpo tubular -13-
90 que podrá ser mas o menos largo para constituir carretes de diferente ancho, siendo también adaptables a diversos anchos de los encajes -12- que van arrollados en ellos.

El frontis del estuche presenta la lámina de cristal -14-, ligeramente separada por un espacio, de las plan-
95 chas de plástico -15-, de modo que la tira de encaje -12- pasa por entre ambas saliendo a un lado, en donde una vez abiertas las portezuelas -8-, puede tomarse para ser



100 cortado, según se aprecia claramente en la figura 1.

Entre las dos láminas frontales de plástico -15-
105 va montada una tabla -16- de cualquier material, sobre
la que se fijan o representan los precios de los encajes
que, parcialmente desenrollados de los carretes, mues-
tran sus extremos a través de los cristales -14-, para
que el público pueda elegir, sin precisar de un depen-
diente que le vaya mostrando el género e indicándole pre-
cios. Hemos de señalar finalmente la argolla -17- para
permitir colgar el estuche.

110 Como podrá deducirse de lo expuesto, para servir
los encajes, basta abrir las portezuelas -8- y tirar
del extremo de los encajes -12-, desenrollandolos de los
carretes -11-, quedando el género a cubierto y perfecta-
mente visible, cuando no se está sirviendo.

115 En la variante representada en las figuras 10 y 11,
existe un solo eje vertical para ensartar los carretes
y el indicador de precios va situado a un lado, teniendo
solamente una puerta. Esta variante de un solo eje es
mas apropiada para la colocación de varios estuches en
bateria (vease figura 11.), cuando se trata de la exhibi-
ción y venta de grandes cantidades de encajes.

120 Una vez descritas las características y particulari-
dades de este nuevo estuche expositor, solo nos resta
consignar la posibilidad de que se fabrique en variedad
de tamaños, formas accesorias y materiales, pudiendo in-
troducir en el mismo cualquier variación de detalle que
125 se crea conveniente, siempre que no se alteren con ello
los puntos esenciales básicos del invento, que se especi-
fican en la siguiente



N O T A

130 Los puntos nuevos y de propia invención que se pre-
sentan para que sean objeto de reivindicación en el pre-
sente Modelo de Utilidad, son:

135 1º.-Nuevo estuche expositor para encajes, caracteri-
zado por estar compuesto por una caja que entre su fondo
y tapa tiene uno o dos ejes verticales en los cuales van
ensartados diversos carretes conteniendo los encajes,
cuyos carretes están integrados de dos medias partes con
su cuerpo tubular central enchufado, el de una media par-
te con el de la otra, para posibilitar la variación de
anchura.

140 2º.-Nuevo estuche expositor para encajes, caracte-
rizado porque la caja de la precedente reivindicación tiene
en uno o en ambos de sus lados enfrentados, dos tablas
verticales uniendo el fondo y la tapa, entre las cuales
dejan una abertura suficientemente ancha para verificar
145 la existencia de género en los carretes, así como para
el manejo de ellos, teniendo además una o dos portezue-
las laterales montadas con posibilidades de giro en una
de las mencionadas tablas, con medios para su fijación
y cierre, cubriendo las aberturas y laterales.

150 3º.-Nuevo estuche expositor para encajes, caracte-
rizado, porque en el frontis de la caja de las anterio-
res reivindicaciones existe una lámina de cristal y de-
tras de ellas, en la parte interna y algo separada, dos
láminas de plástico de color, cuya separación entre am-
155 bas láminas debe ser la suficiente para permitir el paso
entre ellas de las diversas tiras de encaje de los ca-



160 rretes, cuyas tiras, despues de pasar sobre el plástico, resultando visibles al exterior, quedan a un lado para poder ser tomadas y servidas tirando de ellas y desenrollando el carrete.

165 4º.-Nuevo estuche expositor para encajes, caracterizado porque entre las láminas de plástico de la precedente reivindicación o a un lado, va situada una tabla vertical apropiada para la fijación de los precios, a la altura de las tiras de encaje. Y

170 5º.-"NUEVO ESTUCHE EXPOSITOR PARA ENCAJES", de conformidad en un todo en lo esencial y fines industriales a lo descrito en la precedente Memoria Descriptiva y gráficamente representado en los adjuntos planos para su mejor comprensión.

Esta Memoria consta de SIETE hojas escritas o mecanografiadas por una sola cara a doble espacio en 170 líneas.

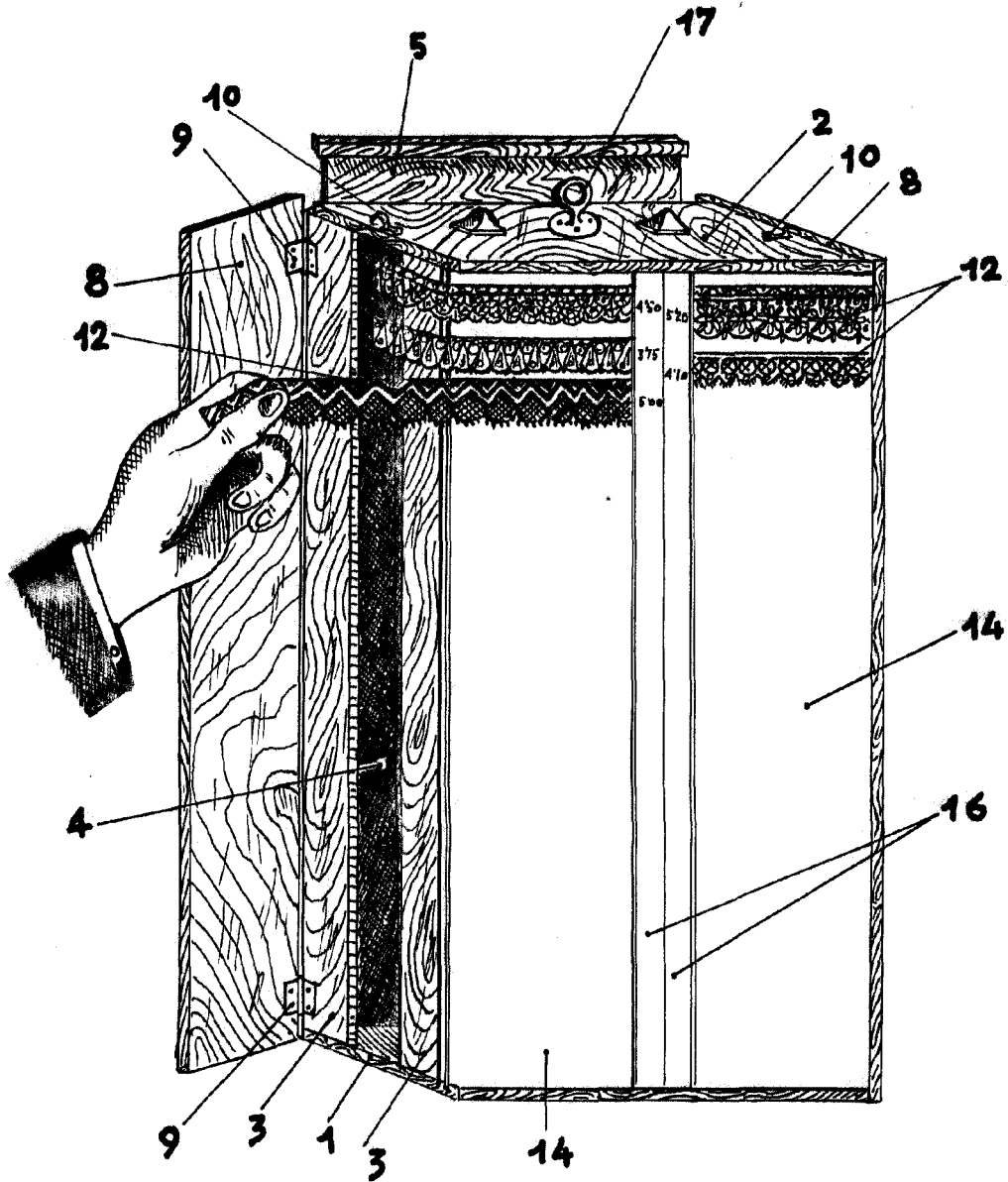
Madrid, 17 de Diciembre de 1.955

Por autorización del interesado.

•51790



Fig. 1.



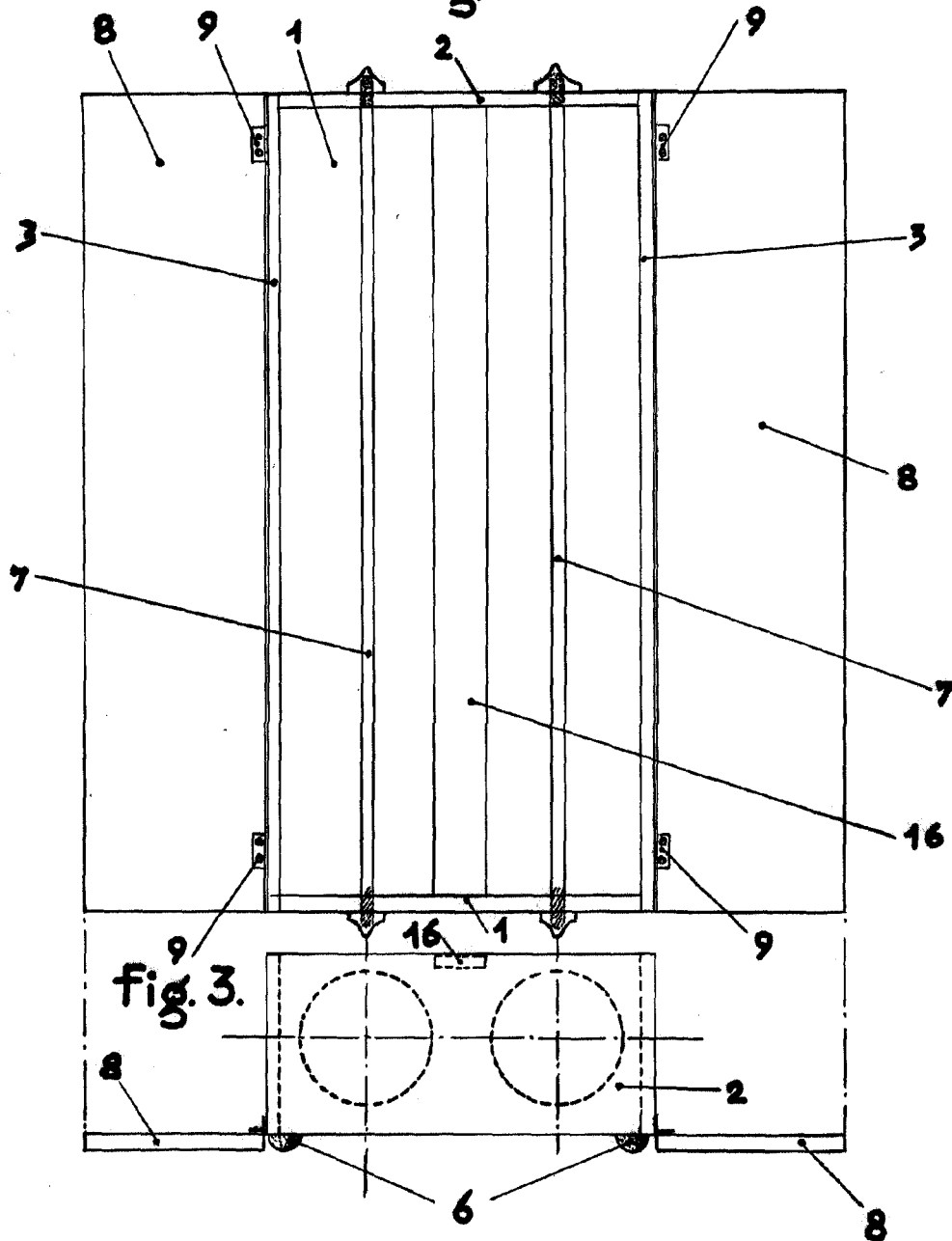
*Escata variable.
Madrid, Noubre 1955.*

*D.A.
Cui 10/11*

•51790



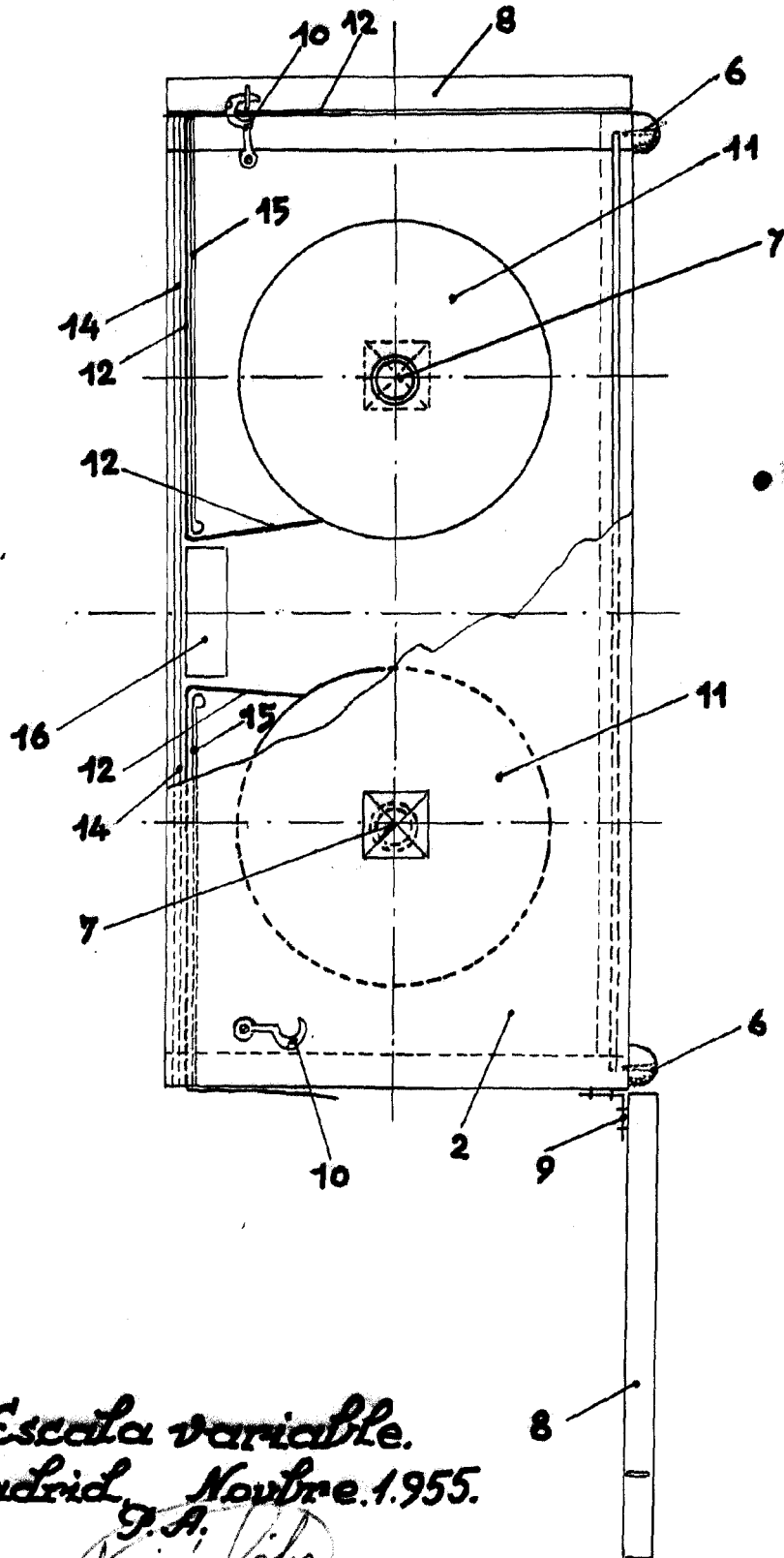
Fig. 2.



Escala variable.
Madrid, Novebre 1955.
D. A.

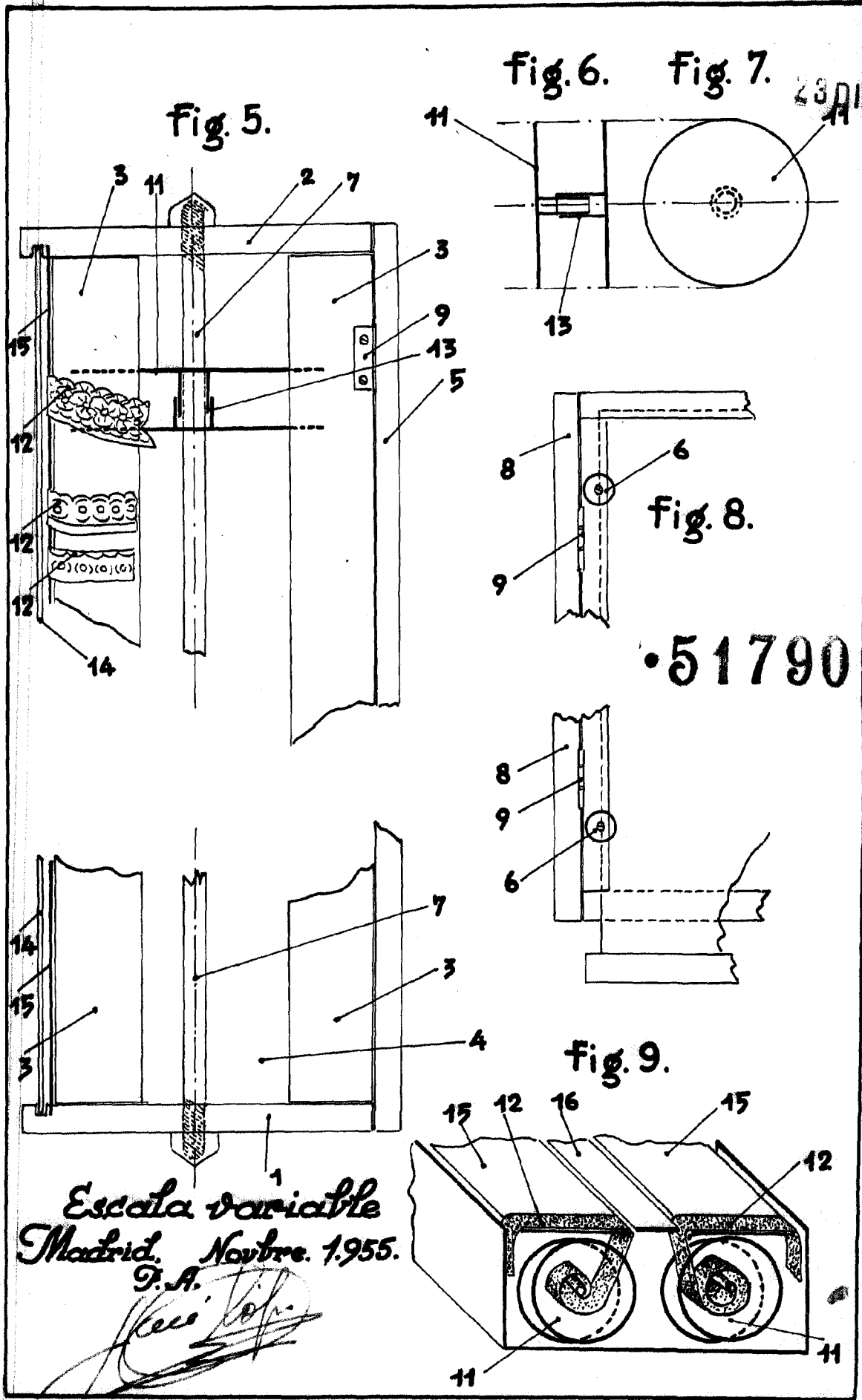


Fig. 4.



•51790

*Escalera variable.
Madrid, Novebre. 1.955.
D.F.*



•51790

Escalera variable
Madrid, Novbre. 1955.
D.A.

[Handwritten signature]



28 DII

Fig. 10.

• 51790

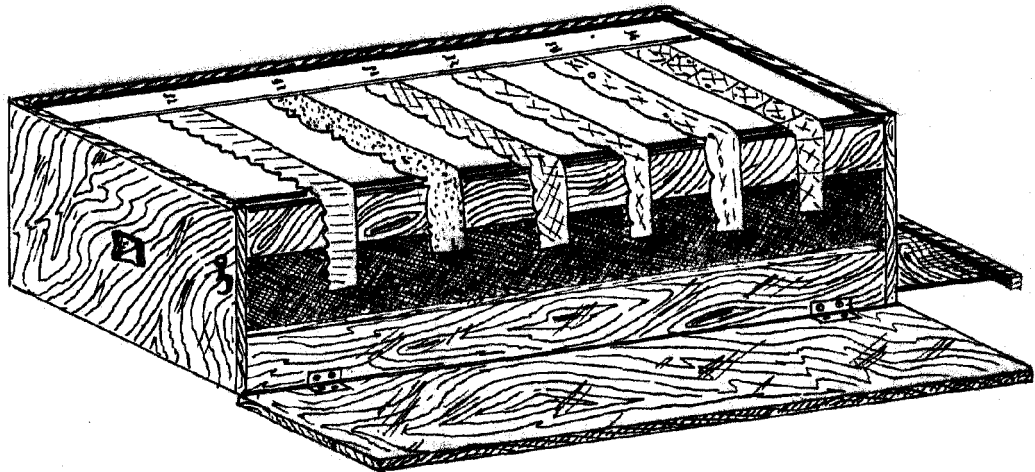
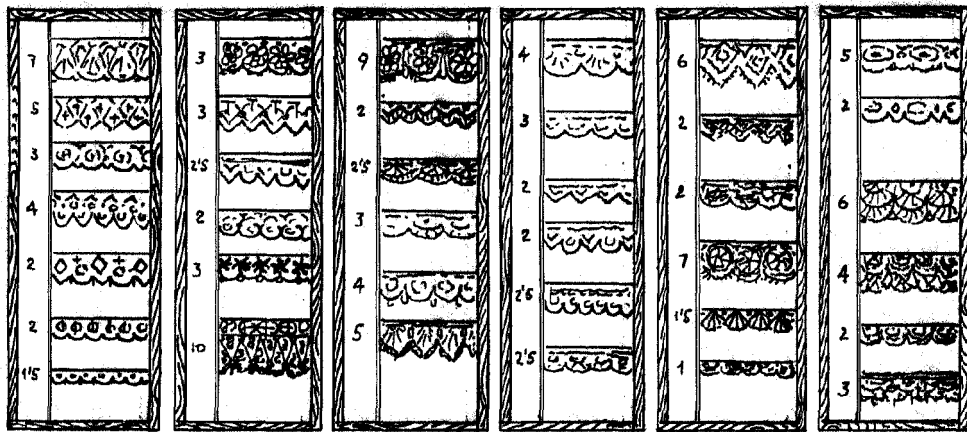


Fig. 11.



Escala variable.
Madrid. Nbre. 1955.
G. A.