

51738

ZODIC 1955



ZODIC 1955

MEMORIA DESCRIPTIVA  
que se acompaña a la solicitud de un  
MODELO DE UTILIDAD  
por VEINTE AÑOS en ESPAÑA, a nombre de  
la Sociedad llamada : VERRERIES DE LA  
GARE ET A. BELOTTE REUNIES, de nacio-  
nalidad francesa, domiciliada en 26,  
rue de Mons en VALENCIENNE (Nord).  
FRANCIA.

s o b r e

" DISPOSITIVO DE FIJACION DE HOJAS  
DE VIDRIO ONDULADAS ".-



5 La presente invención tiene por objeto un dispositivo que permite asegurar la fijación de hojas onduladas en su soporte y mas especialmente hojas onduladas de vidrio, y destinado particularmente a realizar esta fijación con hojas contiguas que se recubren, cuando son de vidrio.

10 Es sabido que las hojas de vidrio onduladas se utilizan con frecuencia en los techados u otras partes de los edificios, unidas con hojas onduladas opacas metálicas o de amianto-cemento, a fin de asegurar una mayor claridad de los locales. Estas hojas están dispuestas sobrepuestas en las hojas opacas con recubrimiento de las extremidades, y el conjunto se fija en un armazón o en un soporte apropiado.

15 Para fijar las hojas onduladas en su soporte, se utilizan diversos dispositivos. En particular, un dispositivo adaptado a la fijación de las hojas de vidrio ha sido descrito en el Modelo de Utilidad Español número 46.198 de fecha 1a de Febrero de 1955.

20 - En los dispositivos propuestos, se ha previsto corrientemente mantener la hoja de vidrio por una pieza de retención unida a un gancho cuya varilla atraviesa la hoja opaca contigua y este gancho está unido al armazón o al soporte.

25 Un tal dispositivo no puede aplicarse para fijar dos hojas de vidrio que se recubren, ya que seria necesario establecer un agujero en la hoja inferior para el paso de la varilla del gancho de amarre. La necesidad de agujerear así una de las hojas de vidrio podría  
30 provocar la ruptura de la misma.



La presente invención tiene por objeto un dispositivo de fijación que suprime este inconveniente.

35 Este dispositivo está constituido por un gancho que forma la pieza de retención de la hoja ondulada superior, cuyo gancho es solidario de una pieza en donde se encuentran los elementos graduables de unión en el armazón.

40 En particular, el gancho que retiene la hoja superior está provisto de un brazo que se encaja entre las dos hojas de vidrio ondulado en su parte en superposición, y este brazo presenta, a este efecto, una forma apropiada para seguir el perfil de las ondulaciones. Es en la parte de este brazo, que se encuentra fuera de la zona de superposición de las hojas de  
45 vidrio, en donde se fija la pieza con los órganos de unión.

La pieza de unión está de preferencia constituida por una varilla doblada que permite establecer en uno de sus brazos un paso de rosca en el que se montan los  
50 órganos de unión en el o los soportes del armazón de hierro, madera u otro ; estos órganos de unión están bloqueados en posición mediante tuercas que se atornillan en la parte provista de rosca de la varilla.

55 En lugar de una varilla, se puede fijar en el gancho una placa curva con múltiples orificios, en la que se montan los órganos de unión y el bloqueo de estos puede asegurarse mediante pernos, clavijas u otros que se insertan en los orificios de la placa.

60 Los dibujos que se acompañan representan, a título de ejemplos, un modo de realización del dispositivo



según el invento.

La figura 1, es una vista en corte longitudinal.

La figura 2, es un corte transversal según la línea II-II de la figura 1.

65

La figura 3, representa una variante en corte longitudinal.

La figura 4, es un corte parcial, según la línea IV-IV de la figura 3.

70

En estos dibujos, 10 y 11 representan dos hojas de vidrio ondulado descansando en el perfil 12. La hoja de vidrio superior 10 recibe en una determinada longitud la hoja de vidrio inferior 11 frente al elemento de armazón 12.

75

Para fijar las dos hojas de vidrio 10 y 11 entre sí y en el armazón se utiliza un dispositivo constituido por un gancho 13 que se encaja en la extremidad 14 de la hoja ondulada. El brazo inferior 15 del gancho 13 tiene una longitud superior a la longitud de recubrimiento de las hojas 10 y 11 de manera que su extremidad 16 se encuentra fuera de la zona de recubrimiento.

80

Esta extremidad 16, tiene una parte 17 doblada en ángulo recto. En la parte 17 se fija, por ejemplo mediante soldadura, la extremidad de una varilla 18 formando un ángulo recto. La parte 19 de la varilla 18 está provista de rosca en 20.

85

En la parte con rosca 20, se montan los elementos de encajado 21 y 22 deslizando libremente y se atornillan las tuercas 23, 24.

90

Como puede verse, una vez el gancho 13 en su sitio, se asegura la fijación situando los elementos 21



y 22 en posición de encajado con las alas del perfil 12, bloqueandolos en esta posición mediante las tuercas 23 y 24, respectivamente.

95

El montaje de este dispositivo es cómodo y rápido, y permite un regulado preciso por el atornillado de las tuercas a lo largo de la parte provista de rosca. 20.

100

Con la disposición mas arriba descrita y representada, el brazo 15 del gancho se introduce entre las dos hojas 10 y 11, en la zona en donde se sobreponen. Este se ha previsto para pasar en el espacio 25 que se encuentra libre entre las dos hojas en su forma usual. Para facilitar el paso y evitar todo esfuerzo de contacto del brazo 15 con el vidrio, existe interés en adaptar este brazo a la curva de las ondulaciones del vidrio (figura 2). El conjunto del gancho 13-15-16 puede además ventajosamente conformarse así.

105

110

Observese que el gancho 13 y el brazo 15 que pasan entre las hojas de vidrio 10 y 11, están de preferencia dispuestos en la parte superior de las ondulaciones, como se ha representado. De esta forma, la parte inferior de las ondulaciones descansa directamente en el armazón 12 sin interrupción de elemento de enganche o unión entre esta y las hojas de vidrio. Se evita así que las hojas de vidrio se encuentren en el aire o tengan que soportar cualquier esfuerzo secundario indeseable.

115

120

En una variante (figuras 3 y 4) en la extremidad doblada 17 del gancho, se ha fijado una pequeña placa 26 provista de múltiples agujeros 27, fija en 30 en la



125

extremidad de la parte 17 del gancho. Los elementos de unión 21 y 22 en el perfil 12, son simples estribos con un agujero. Estos estribos están bloqueados a la vez en la placa 26 y en el perfil 12, mediante pernos 28, 29, introducidos en los agujeros del estribo correspondiente 21 o 22 y en uno de los agujeros 27 de la pequeña placa 26. El múltiple número de agujeros 27 permite el regulado.

130

La disposición, según el invento, se ha previsto especialmente para la fijación de dos hojas de vidrio, caso en el que presenta todas las ventajas. Pero es evidente que puede aplicarse igualmente en el caso de una hoja de vidrio asociada a una hoja ondulada opaca de amianto-cemento o de metal. Puede igualmente utilizarse para dos hojas opacas.

135

La invención ha sido principalmente descrita con referencia a la confección de techos en los que se emplean hojas onduladas de vidrio. Se aplica, no obstante, igualmente para la confección de tabiques, paredes, de hojas onduladas, etc., y de una manera general, en todos los casos en los que las hojas de vidrio u otras se recubren y deben fijarse en un soporte cualquiera de hierro, madera u otro.

140

145

La presente solicitud que corresponde a la presentada en Francia con fecha 14 de Enero de 1955, bajo el número P.V. 683.572, se acoge a los beneficios del artículo 51 del vigente Estatuto-Ley sobre la Propiedad Industrial.



N O T A

150

En resumen : el MODELO DE UTILIDAD, cuyo registro se solicita, recaerá sobre las reivindicaciones siguientes :

155

1a.- Dispositivo de fijación de hojas de vidrio onduladas, sobrepuestas recubriéndose, en particular, de vidrio, provistas de un gancho fijo en el armazón que aguanta dichas hojas onduladas, caracterizado por el hecho de que el gancho propiamente dicho es solidario, exteriormente al recubrimiento, de una pieza de enganche en donde se encuentran los elementos de regulado de fijación en el armazón.

160

2a.- Dispositivo de fijación de hojas de vidrio onduladas, según la reivindicación 1, caracterizado por el hecho de que el gancho comprende un brazo alargado que se introduce en el espacio libre comprendido entre las ondulaciones de hojas sobrepuestas y adaptado a la forma de estas.

165

3a.- Dispositivo de fijación de hojas de vidrio onduladas, según la reivindicación 1, caracterizado por el hecho de que la pieza de enganche o unión es una varilla acodada en ángulo recto, con una parte provista de rosca en donde se encuentran elementos que deslizan y se encajan en el armazón y que se bloquean mediante tuercas que se atornillan en dicha parte provista de rosca.

170

175

4a.- Dispositivo de fijación de hojas de vidrio onduladas, según la reivindicación 1, caracterizado por el hecho de que la pieza de enganche o unión es una pequeña placa provista de agujeros múltiples en la que



180 se fijan estribos bloqueados en el armazón mediante  
pernos que pasan a través de dichos agujeros.

52.- Se reivindica por último como objeto sobre el  
que ha de recaer el Modelo de Utilidad que se solicita,  
" DISPOSITIVO DE FIJACION DE HOJAS DE VIDRIO ONDULADAS".

185 Todo conforme queda descrito en la presente Memo-  
ria, que consta de ocho hojas escritas a máquina por  
una sola cara y dibujos que se acompañan.

20-DIC. 1953

Alberto de Elizaburu  
Per Filio

Fig. 1

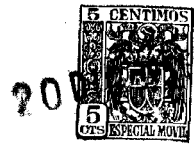
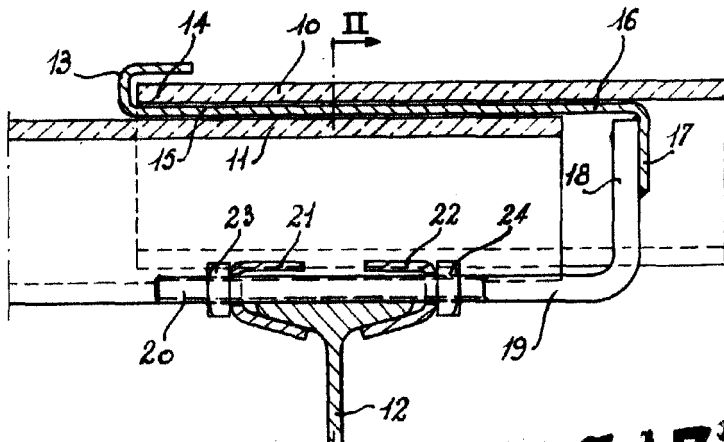
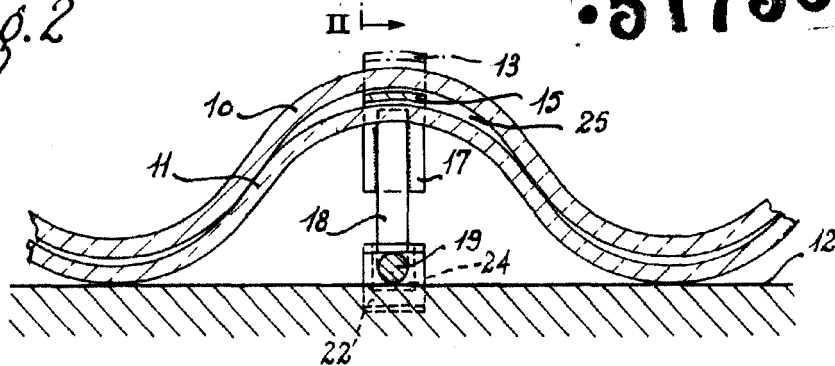


Fig. 2



51738

Fig. 3

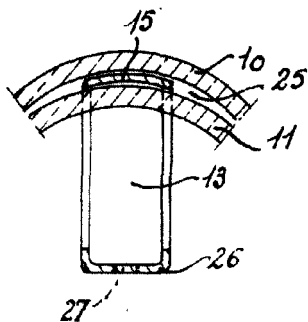
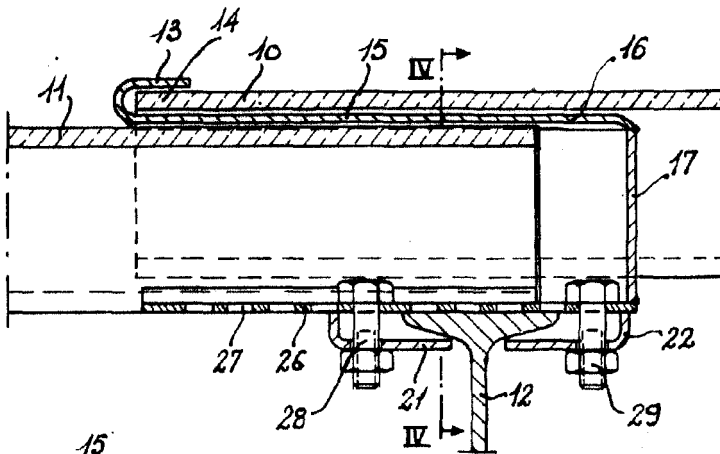


Fig. 4

Alberto de Ezabur  
Por Poder