



51679

•51679

MODELO DE UTILIDAD

por 20 años

por "UN JUGUETE", a favor de D^a Joaquina Amillach Esperabé, de nacionalidad española, domiciliada en Barcelona, Córcega, 523.

=====

MEMORIA DESCRIPTIVA

5 En este Modelo de utilidad se describe un juguete en forma de astronave futurista cuyas características principales son que puede correr sobre superficies planas, dispara pequeñas naves voladoras y es totalmente desmontable.

Para mejor comprensión de su descripción se adjuntan unos dibujos como ejemplo de una de sus realizaciones.

10 La fig. I, es una perspectiva del aparato, pudiéndose ver su interior, por ser la cubierta superior



transparente, ocupado por tripulantes en los puestos de control de mandos y junto a unos cañones, así como unas naves pequeñas dispuestas para ser lanzadas.

15 Las restantes figuras son un despiece del aparato.

La base de la astronave está representada en la fig. II o sea una plataforma ovalada -1- con tres ruedas locas -2-, una torre -3-, unos salientes -4- con un agujero en su centro para alojar los pivotes -5- de una segunda plataforma -6-, fig. III, que forma el suelo o piso del aparato, el cual tiene un taladro apropiado -7- para dar paso a la torre -3-, y una serie de pequeños taladros -8- formados por un agujero circular con una entalla alargada o simplemente circulares, en los que se fijan los distintos personajes y accesorios representados en la fig. IV los cuales llevan para tal efecto, una clavija -9- con su extremo doblado de modo que se entran y se les da un pequeño giro para que no salgan por sí solos, o bien sin doblar el extremo.

30 La fig. IV representa una pieza en forma de grandes toberas de escape y se monta en la plataforma -6- introduciendo los salientes -10- en los agujeros -11- de -6-.

35 La fig. V es una pequeña nave voladora, con un solo tripulante que se coloca en una base de lanzamiento de la plataforma -6- de modo que su vástago -12- de la cola, quede guiado por el agujero del saliente -13-. Inferiormente presenta un relieve a modo de quilla -14- con el que se tensa un hilo elástico de goma 40 -15- introduciendo a continuación la quilla en un alo-



45 jamientó en forma de canal -16- que la retiene e impide que salga lanzada. Para lanzar esta nave voladora dispone asimismo, en su parte inferior, de un relieve -17- a continuación de la quilla -14-, el cual es empujado hacia arriba por una prominencia -18- de unas puertas -19- semielipsoidales, que se articulan por medio de un eje horizontal con la base -1-, de modo que al abrir y abatir las puertas -19- su prominencia -18- empuja al relieve -17-, haciendo salir la quilla -14- de la canal
50 -16- que la retenía, saliendo, en consecuencia, propulsada por la reacción elástica del hilo -15-.

Finalmente el platillo se completa con una tapa aerodinámica transparente, fig. VII, quedando fijado el conjunto por un disco representado en la fig. VIII que
55 tiene una prominencia -21- por una de sus caras, la cual enlaza a bayoneta con la columna central -3-.

Las puertas -19-, anteriormente descritas, cuando se cierran retienen lateralmente a la tapa transparente, al quedar montadas sobre las pestañas en arco -20-.

60 Todo cuanto no afecte, altere, cambie o modifique la esencia del juguete descrito, será variable a los efectos del actual Modelo.

N O T A .

Se reivindica como objeto de este registro por
65 Modelo de utilidad:

1 - Un juguete, que representa una astronave futurista, caracterizado por estar formado por una base ovalada con tres ruedas locas, una torre en su centro y unos alojamientos para unos pivotes de una plataforma de igual
70 contorno que la base, la cual constituye el piso del pla-



75

tillo y tiene un taladro central para dejar pasar la torre de la base; una serie de pequeños taladros en los que se colocan las distintas figuras de los tripulantes y accesorios tales como cañones y aparatos de mandos, introduciendo unas pequeñas clavijas de su parte inferior; un alojamiento especial para fijar una pieza en forma de toberas de escape, también por la introducción de dos salientes de esta pieza en unos alojamientos de la plataforma y, finalmente, unas bases de lanzamiento de pequeñas naves voladoras, constando de un hilo elástico de impulsión, una canal para alojar la quilla de la nave o ala inferior, y un agujero para guiar la cola.

80

2 - Un juguete, según la reivindicación anterior, caracterizado porque las pequeñas naves aéreas tienen un ala longitudinal en su parte inferior y un saliente frente a esta ala, con el que tropieza un apéndice de las puertas que dan salida a las naves cuando éstas se abren, empujando hacia arriba, siendo la forma de estas puertas semielipsoidal, con el eje de giro horizontal y unido a la base del aparato.

85

90

3 - Un juguete, según las reivindicaciones anteriores, caracterizado porque se completa con una cubierta superior transparente que es atravesada por el extremo de la torre central de la base, fijándose el conjunto por medio de una pieza con amplia pestaña anular horizontal, que enlaza con el extremo de dicha torre, a bayoneta, asegurándose lateralmente la cubierta transparente, por medio de las puertas que dan salida a las pequeñas naves las cuales al cerrarse sujetan unos bor-

95

100

•51679



des en arco de esta tapa.

Sean cuales fueren las circunstancias que concurran en la esencialidad del Modelo de utilidad definido en las anteriores reivindicaciones, cual objeto es:

105 4 - "UN JUGUETE".

Consta la presente memoria de cinco hojas foliadas, mecanografiadas por una sola cara y del dibujo unido a la misma.

110 Barcelona, tres de diciembre de mil novecientos cincuenta y cinco.

P.A. de D^a Joaquina Amillach Esperabé,

L. DURÁN
P. P.

470



Fig. VIII

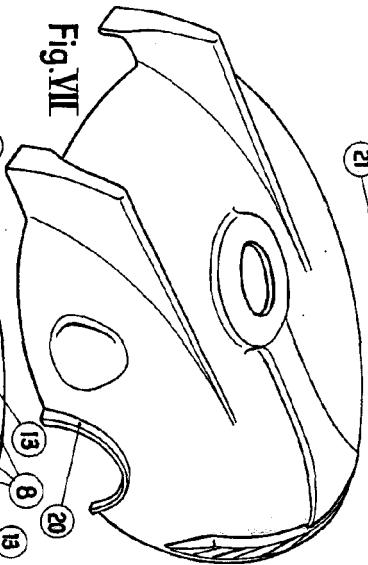


Fig. VII

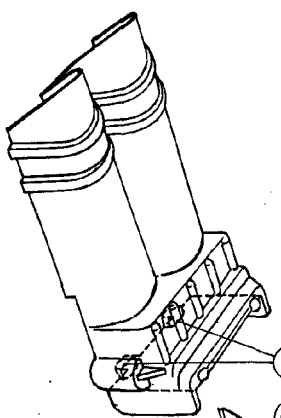


Fig. IV

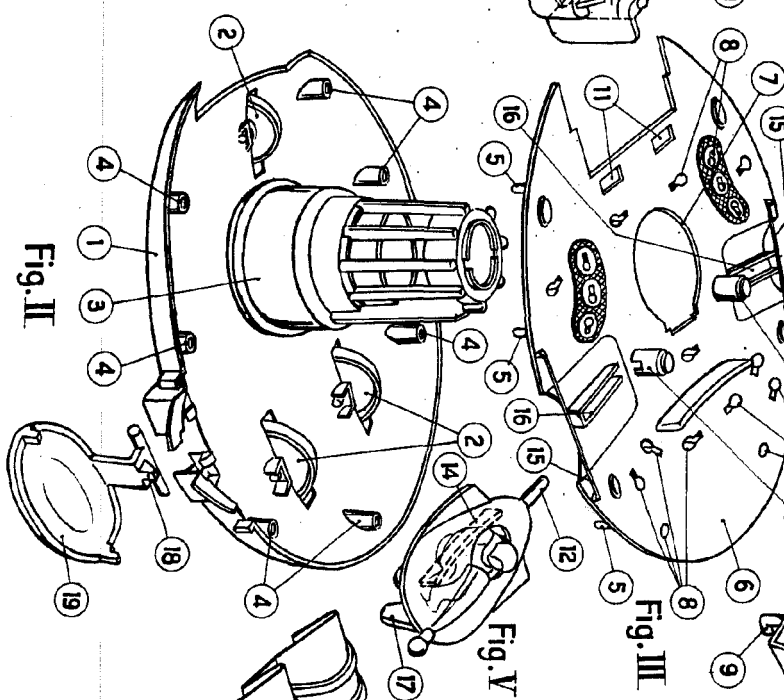


Fig. II

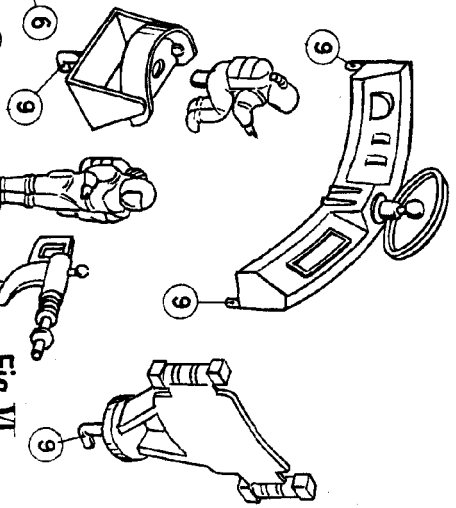


Fig. VI

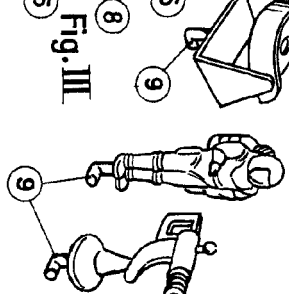


Fig. III

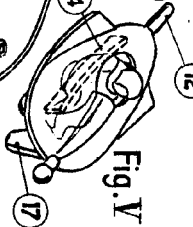


Fig. V

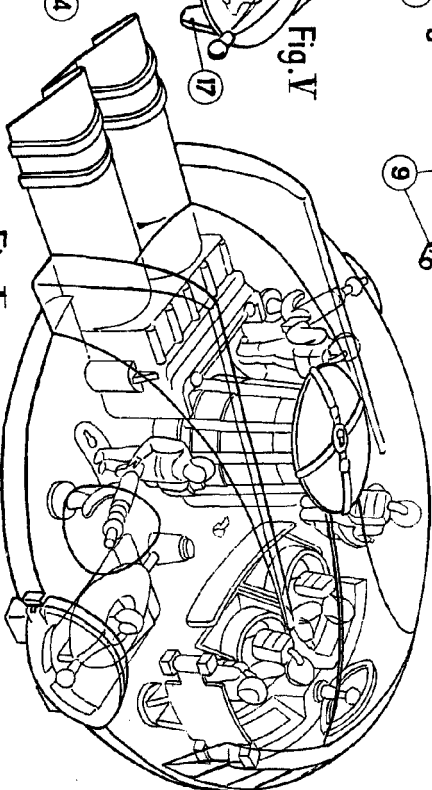


Fig. I

ESCALA VARIABLE



51671

BARCELONA, 3 DICIEMBRE DE 1935
L. DURAN
P.P.