



- 1 -

• 51668

Memoria Descriptiva

para

un Modelo de Utilidad,
por veinte años en España

a favor de

Niessen y Cia., S.R.C.

-sociedad española-

residente en

Rentería (Guipúzcoa)

Apartado, 12

por:

" BORNA UNIVERSAL DE CONEXION MULTIPLE "



R.M.

•51668

El presente modelo de utilidad se refiere a una borna universal de conexión múltiple, utilizable para toda clase de líneas y construcciones, de un rendimiento seguro y práctico, cuyo manejo es además muy fácil por su sencilla organización.

5 La borna múltiple que se reivindica ofrece las máximas garantías, al proporcionar las conexiones seguras que son necesarias en todas las instalaciones eléctricas; además hace a éstas de gran limpieza, así como de visibilidad perfecta, que permite gran confianza en el trabajo ejecutado y buscar
10 rápidamente la conexión que interese, así como la fácil separación de los distintos circuitos.

Como es sabido, en las conexiones actualmente utilizadas se enrollan los hilos con el consiguiente peligro de la rotura de sus extremos y de que los contactos sean deficientes; usualmente esas roturas dan más trabajo que la conexión
15 normal, aumentando el gasto de las reparaciones y de la conservación.

Esencialmente la borna múltiple que se reivindica consta de tres elementos:

20 - una regla metálica, que presenta los taladros pasantes para los conductores, y otros taladros perpendiculares a los anteriores para los tornillos de conexión.

- un cuerpo de material aislante, que recibe esa regla metálica o borna propiamente dicha; cuyo cuerpo tiene una ven-

• 51668

16 B



tana para la introducción de la regla y otra para el paso de los conductores.

- un soporte, o cuerpo hembra, destinado a recibir las colas de milano o disposición de encaje que tengan los cuerpos anteriormente mencionados.

Es decir, una borna múltiple completa está constituida por dicha pieza soporte, de forma poligonal, con tantos lados como cuerpos de bornas se deseen acoplar a él, en cada uno de cuyos lados tiene el alojamiento correspondiente a la doble cuña, o disposición de engarce que tengan los referidos cuerpos que alojan las bornas.

Dentro de las reivindicaciones que se establecen pueden construirse bornas múltiples de las formas, tamaños y características pertinentes para la aplicación de que se trate, sin que tales variaciones, así como las que puedan hacerse en detalles de presentación u organización, afecten a la esencialidad reivindicada, por lo que las bornas múltiples de conexión que, dentro de la idea general reseñada, se fabriquen con cualquiera de esas modificaciones, no serán sino variantes, igualmente comprendidas y protegidas por el presente registro.

En esta idea, las adjuntas figuras corresponden únicamente a una forma de ejecución, sin carácter alguno limitativo, que se presenta a título de ejemplo de realización, para concretar cuanto se dice en esta memoria descriptiva.

La fig. 1 presenta una proyección en alzado de cuatro bornas múltiples, acopladas al soporte de material aislante destinado a las mismas.

La fig. 2 corresponden a la proyección en planta de ese

•51668



mismo soporte, con cuatro bornas múltiples colocadas en él.

La fig. 3 muestra, en proyecciones en alzado y planta y sección transversal, el soporte o cuerpo en que se acoplan las bornas múltiples.

5 La fig. 4 detalla varios aspectos complementarios de una borna múltiple.

La fig. 5 corresponde a la regla metálica que recibe los conductores.

10 Con referencia a tales figuras y a los números que sobre ellas designan las partes y detalles de los elementos representados, que interesan a los fines de esta memoria, la descripción de los mismos es como sigue:

15 Cada una de las bornas de conexión, propiamente dicha (fig. 5), consiste en una regla metálica 1, de cualquier perfil que se considere apropiado, que lleva uno o más taladros pasantes 2, para recibir los conductores eléctricos, con los cuales se corresponden otros taladros transversales 3, rosca-

20 El conjunto así constituido, es decir, la borna metálica, va colocada dentro del cuerpo 5 (fig. 4) de material aislante, que tiene las ventanas 6 y 7 respectivamente para la entrada de los conductores y para introducir la regla en la pieza 5.

25 Este cuerpo 5 de material aislante, lleva en uno de sus lados, el doble cuerpo 8 ó cola de milano, con el cual se sujeta en el soporte 9 ó pieza hembra receptora (fig. 3), que presenta los encajes 10, para recibir dicha disposición de engarce.

30 Esa pieza soporte o hembra 9 es poligonal, de tantos lados como bornas interese acoplar en ella (fig. 2). En su cen-

• 51668



tro lleva un taladro 11 para el tornillo 12 de fijación.

La borne múltiple así constituida puede fijarse al aparato que sea necesario o en el lugar que se desee, así como también colocarle en el interior de las cajas de derivación, o de cualquier otra forma que la práctica exija.

5

-0000000-

•51668



N O T A

El presente modelo de utilidad comprende las siguientes reivindicaciones:

5 1.- Borna universal de conexión múltiple, caracterizada porque está constituida por una pieza soporte de forma poligonal, que presenta, en cada uno de sus lados, el encaje para el saliente de una caja de material aislante, que aloja una regla metálica, en la que a su vez van dispuestos tantos taladros de paso como conductores hayan de conectarse; en correspondencia con cada uno de cuyos taladros va practicado otro, perpendicular
10 y roscado, para el tornillo de conexión.

2.- Borna universal de conexión múltiple.

Según se describe y reivindica en la presente memoria descriptiva y se ilustra con los dibujos que a la misma se acompañan.

15 Consta esta memoria de seis hojas foliadas y escritas a máquina por una sola de sus caras.

Madrid, a 16 DIC. 1955

•51668



Fig. 1

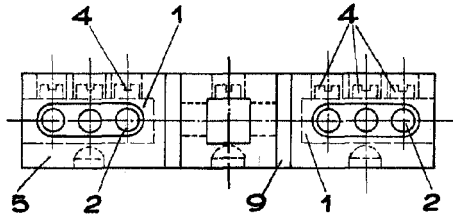


Fig. 2

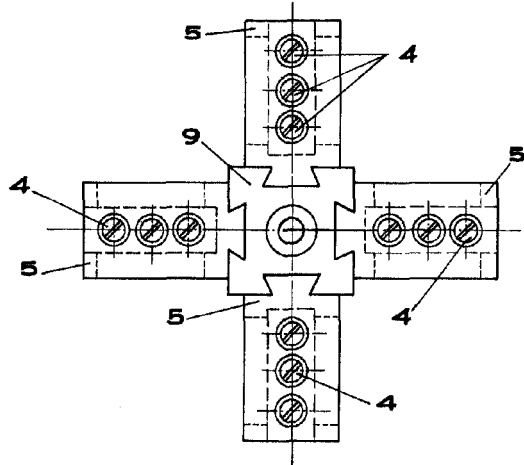


Fig. 3

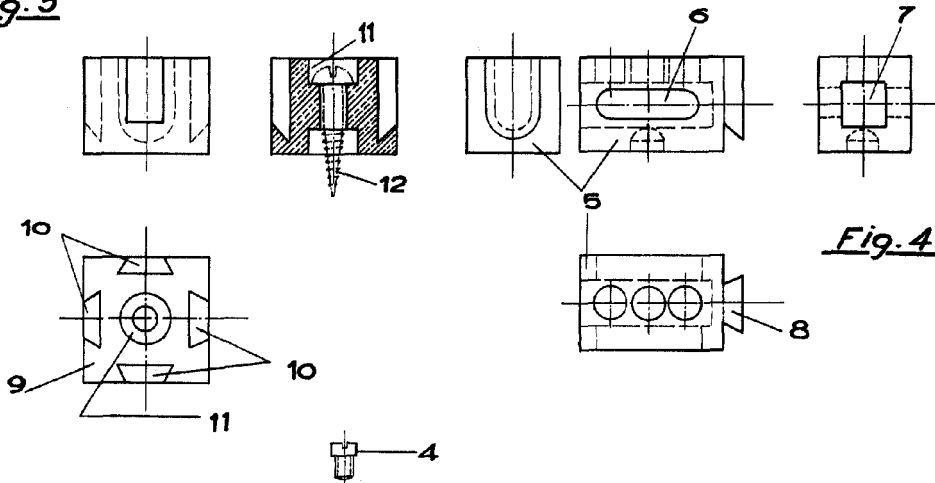
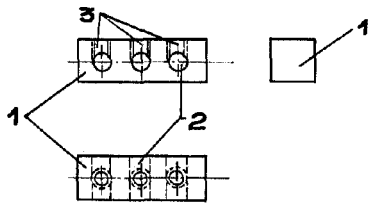


Fig. 4



Fig. 5



ESCALA VARIABLE.