



51633.

51633

MEMORIA DESCRIPTIVA

para solicitar

MODELO DE UTILIDAD

en

ESPAÑA

por VEINTE años

a nombre de HACK SHOE COMPANY, entidad norteamericana,
establecida en 28 Adams Avenue, West, Detroit, Michigan,
Estados Unidos de América, por:

"SUELAS DE ZAPATO ELASTICAS"

Esta invención se refiere a suelas de zapato
elásticas, y más particularmente a ciertas mejoras en el
tipo de suela de zapato elástica que tiene ondulaciones o
corrugaciones por las cuales se produce una cierta cantidad
5 de acción propulsiva sin incrementar los materiales o el cos-
to de fabricación de la suela.

Se han diseñado muchos tipos de suelas de zapato



51633

5 para dar una acción elástica al moverse el zapato hacia abajo sobre la superficie de soporte, y este solicitante ha experimentado con muchos tipos y clases diferentes, pero nunca ha quedado satisfecho con los resultados.

10 Como resultado de estos experimentos, ha descubierto que si las ondulaciones o corrugaciones formadas en la suela del zapato, en vez de estar en una posición vertical recta y en la cual los miembros de borde de cada corrugación se flexionan en direcciones contrarias, se inclinan hacia atrás desde la suela del zapato, que se imparte cierto movimiento de avance al pie y que se acrecienta la elasticidad, por la razón de que en la posición inclinada de las
15 ondulaciones éstas están descentradas y cualquier peso que se les aplique da lugar a que ambos miembros de borde de cada corrugación se muevan hacia adelante bajo dicho peso y hacia abajo. En otras palabras, los miembros inclinados hacia adelante y hacia atrás de cada
20 corrugación se flexionan hacia adelante y hacia abajo juntos, que no es el caso si las ondulaciones o corrugaciones están rectas en centros verticales.

25 A fin de explicar más detalladamente la invención, se ilustra la misma en la hoja de dibujos que se acompaña, en los cuales:

La figura 1 es un alzado lateral de un zapato que tiene el miembro de suela elástica mejorado



51633

en posición en el mismo; y

La Figura 2 es una vista parcial que muestra una forma modificada de la invención.

5 Haciendo ahora referencia en mayor detalle a los dibujos, el zapato que puede ser cualquier tipo de zapato, para hombres o mujeres, zapatos livianos para paseos o zapatos pesados de aterrizaje para paracaidistas, se designa con la letra S.

10 A la suela 3 de dicho zapato se cementa o asegura de cualquier otra manera, un miembro elástico 4, formado o moldeado con su porción de cuerpo que presenta los dedos o elementos 5, 5 inclinados hacia atrás y hacia adelante, que proveen espacios inclinados o zonas entre ellos designados 6. Se observará que estos
15 espacios son más anchos por sus lados inferiores que por sus porciones superiores, haciendo así posible moldear dichos miembros de suela y sacarlos del molde sin ninguna dificultad.

20 También se observará que la forma normal y posición de estos dedos o elementos 5, 5 son tales que tan pronto como tocan el piso cualquier movimiento tiene necesariamente que ser hacia adelante y hacia abajo, por estar los dedos o elementos formados enteramente en las posiciones paralelas e inclinadas que se muestran.

25 En la Figura 2 se ha representado cómo los mismos elementos elásticos se pueden formar partiendo de una lámina gruesa de material conveniente para este fin



51633

5 y asegurar a la suela del zapato, como, por ejemplo, clavándolos, o de otro modo, como en 7, 7 siendo las vueltas u ondulaciones 5', 5' de la misma forma general que los elementos o dedos solidarios 5, 5 en la Fig. 1. Las posiciones paralelas, inclinadas hacia adelante y hacia atrás, de dichos elementos, funcionan de la misma manera que los mismos elementos en la Fig. 1.

10 En operación, al entrar el zapato en contacto con el piso, cada uno de los dedos o elementos, por su extremo inferior o pequeño, se apoya sobre el piso y la parte superior del mismo se mueve hacia abajo y hacia adelante bajo el peso del pie, proporcionando así una ligera propulsión hacia adelante al pié a medida que se mueve hacia el piso o superficie.

15 La acción es la misma en ambas formas de la invención que se ilustra.

20 Se sabe que podrán hacerse modificaciones en los detalles de la invención según se representa con fines explicativos, y que las suelas elásticas se pueden asegurar a la suela principal del zapato de distintas maneras, como por cementación, costura o clavazón, y por lo tanto no se limita la invención a los detalles aquí representados, excepto según pueda limitarse por las reivindicaciones adjuntas que forman parte de esta memoria descriptiva.

25



-----NOTA-----

51633

Los puntos que como característica de novedad se presentan para que sean objeto de este modelo de Utilidad en España, por VEINTE años, son los siguientes:

5

1a.- Una suela de zapato elástica, caracterizada por una serie de miembros de dedo elásticos espaciados longitudinalmente en dicha suela y extendidos transversalmente en la misma, y sobresaliendo dichos miembros de dedos elásticos hacia abajo y hacia atrás de dicha suela, por lo cual el peso aplicado hacia abajo sobre la suela produce un movimiento hacia adelante de dicha suela cuando dichos miembros de dedo ceden bajo dicho peso.

10

2a.- Una suela de zapato elástica según se detalla en la reivindicación 1, en la cual dichos miembros de dedo están solidariamente formados con una porción de cuerpo elástica asegurada a la parte inferior de dicha suela.

15

3a.- Una suela de zapato elástica según se detalla en la reivindicación 2, en la cual los extremos inferiores de dichos miembros de dedo están redondeados y los lados de dichos miembros divergen hacia arriba para la unión radiada con el cuerpo de dicha suela.

20

25

4a.- Una suela de zapato elástica según se detalla en la reivindicación 1, en la cual dichos miembros



51633

5 de dedo son ondulaciones que se extienden hacia abajo y hacia atrás de una hoja de material elástico, proporcionando dichas ondulaciones vueltas inferiores redondeadas para entrar en contacto con el suelo y vueltas superiores para la conexión con la parte inferior de la suela.

10 5a.- Una suela de zapato elástica substancialmente según se ha descrito y representado en los dibujos que se acompañan, y para los fines detallados.

6a.- Suelas de zapato elásticas.

Tal y como se ha descrito en la memoria que antecede, representado en los dibujos que se acompañan y con los fines que se han especificado.

15 Esta memoria consta de seis hojas escritas por una sola cara.

Madrid, 13 JUL 1956
P. A.

Alberto de Elizaburu
Per Poder

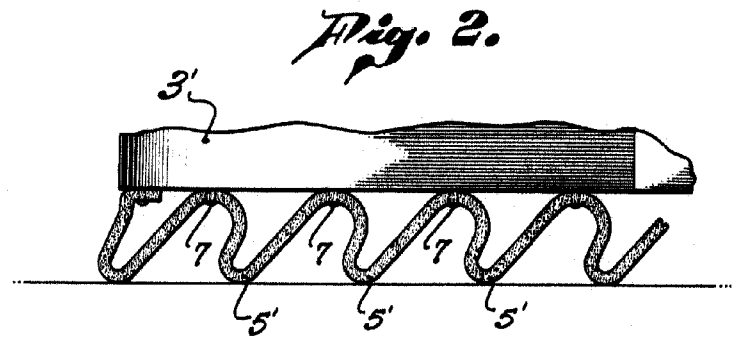
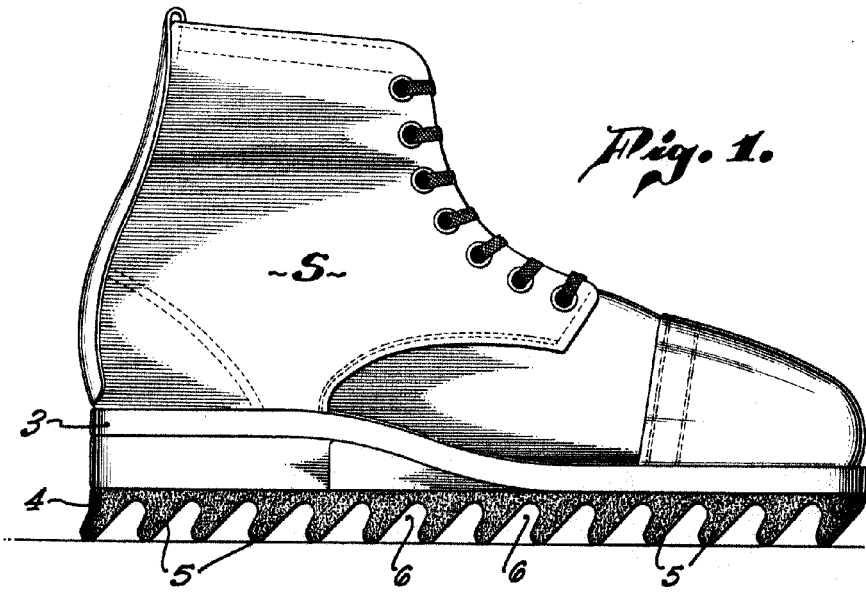
span

P1

285



51633



Alberto C. C. C.