



•51534

MEMORIA DESCRIPTIVA
=====

Correspondiente a un MODELO DE UTILIDAD, cuyo registro se solicita por veinte años.

A favor de.

D. Ramón TORRENTS OLIVE, de nacionalidad española.

Residente en BARCELONA.-Independencia, 365

por :

"UNA REGLETA DE DIBUJO PARA EL TRAZADO DE PARALELAS"



51534

5.- El objeto sobre que recae el modelo de utilidad que en esta memoria se describe, trata de un dispositivo constituido por una regleta de dibujo para la que el trazado de paralelas se realiza con una sencillez y precisión hasta ahora inigualadas.

10.- Se conocen aparatos destinados a los mismos fines en los que la graduación de las paralelas está determinado por un sistema mecánico transportador de la regleta mediante saltos sucesivos originados por la manipulación de un botón que actúa sobre el rodillo que engrana en un trinquete para la fijación de la regleta. Ese sistema tiene un mecanismo complicado y no siempre produce la colocación exacta de la regleta en la posición sucesiva y, por otra parte, el trabajo ha de hacerse con una velocidad limitada a la manipulación del dispositivo de traslación de la regleta para cada línea a rayar, estando asimismo limitado el desplazamiento a un determinado espacio según su mecanismo.

15.- Se conocen otros sistemas que no tienen gran diferencia con el descrito, pero todos ellos presentan inconvenientes insalvables en cuanto a la rapidez con que puede realizarse el trabajo. Dichos sistemas permiten el trazado de paralelas en una disposición o en un sentido determinado pero no permiten la indicación de referencia para el trazado de otras líneas en sentido vertical a las del trazado que se está realizando.

20.- El objeto de nuestro modelo reúne las características mejores ideables para esta clase de trabajos puesto que con él no hay limitación de espacio para el trazado de paralelas, es decir que pueden trazarse sobre superficies sin limitación de tamaño, al contrario de lo que ocurre en las regletas existentes, que tienen un campo limitado de traslación obligando a repetir la operación de ajuste al dibujo y del mecanismo

30.-

• 51534



de traslación, como antes de indicó.

35.- La sencillez de constitución hace que esta regleta tenga una duración ilimitada, y por otro lado, esa misma sencillez permite que su precio sea asequible tanto para los profesionales como para los particulares.

40.- Con objeto de mostrar con mayor exactitud la invención de que se trata en el dibujo adjunto, complementando a esta descripción, se presenta una forma de realización práctica, si bien no con carácter exhaustivo puesto que caben alteraciones en los elementos que forman el todo que no modifican en nada las características esenciales de este objeto.

45.- En el plano adjunto, la fig. 1ª presenta una vista en planta del objeto realizado.

La fig. 2ª es otra vista en planta por la parte inferior.

La fig. 3ª muestra una sección del mecanismo y la fig. 4ª otra sección longitudinal por la caja del rodillo.

50.- Ateniéndonos a dichas representaciones gráficas el modelo está constituido por una regleta plana (1) graduada convenientemente (2) en la que, coincidiendo con diversos puntos de la graduación, lleva practicados una serie de taladros (3) abocardados por la cara superior de la regleta, que permiten la introducción en ellos de las puntas del tiralíneas cargado, o del lapicero para el rayado de líneas verticales a las de dirección de la regleta. Formando cuerpo con dicha regleta, en el lado no graduado lleva una caja (4) con ventana (5) en su parte superior y graduación marcada (6).

60.- En ambos lados laterales de la caja descrita consta de unos orificios enfrentados practicados en forma de cojinetes por los que pasan formando ejes dos tornillos, uno de cabeza normal (7) y el otro (7') con cabeza moleteada para su accio



• 51534

65.- namiento en los cuales va montado un rodillo (8) que en ambos extremos se ensancha formando unos resaltes dobles (9) a manera de ruedas de superficies moleteadas y sobre uno de los lados del rodillo lleva armada superpuesta una guía (10) constituida por un hilo que lo envuelve en sentido helicoidal

70.- que actúa como referencia señalizadora por la abertura graduada (5), para la medición de los desplazamientos de la regleta en sentido vertical a la posición en que se actúa.

75.- El cuerpo central del rodillo (8) queda insensiblemente elevado sobre el nivel inferior de la caja, o sea, sobre la abertura de la misma, mientras que los resaltes (9) salen ligeramente con objeto de que la traslación de la regleta se haga con facilidad sobre la superficie en que se dibuja, adhiriéndose a ella para evitar desplazamientos incorrectos de la regleta.

80.- De lo expuesto se deduce fácilmente la aplicación de este instrumento, con el cual pueden realizarse toda clase de trabajos de dibujo lineal con la máxima seguridad, facilidad y rapidez, no estimando necesario referirnos a la forma de operar y a las ventajas que se obtienen con él, limi-

85.- tándonos a aclarar que en el conjunto y en las partes independientes constitutivas del todo son susceptibles modificaciones de detalle en cuanto estas no afectan a los fundamentos del invento.

R E I V I N D I C A C I O N E S

90.- 1ª).- "UNA REGLETA DE DIBUJO PARA EL TRAZADO DE PARALELAS", que se caracteriza por estar esencialmente constituida por una plancha en forma de regla, uno de cuyos lados longitudinales está graduado, teniendo enfrentados con determinados puntos de la graduación, orificaciones abocardadas por



• 51534

- 95.- su parte superior y en el lado longitudinal opuesto a la graduación una caja alargada, abierta por la parte inferior, formando línea con la base de la regleta, y en la cara superior una abertura longitudinal, con graduación; llevando armado sobre ejes pasantes por orificios practicados en ambos lados opuestos de la caja y con mando exterior en uno de los ejes, un rodillo con doble resalte moleteado en cada extremidad, para la adherencia a la superficie de trabajo, y en la parte del rodillo coincidente con la abertura longitudinal superior de la caja, envolviéndolo en sentido helicoidal regular, un filete para referenciar sobre la graduación de la misma abertura la distancia desplazada.
- 100.-
- 105.p

2ª).- "UNA REGLETA DE DIBUJO PARA EL TRAZADO DE PARALELAS".

La presente memoria descriptiva consta de cinco hojas foliadas y mecanografiadas por una sola cara, componiendo un total de ciento once líneas, incluidas éstas.

Madrid, 9 de Diciembre de 1.955.-

ANTONIO ESCRIBA

• 51534

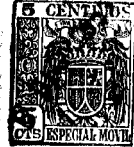


Fig.1

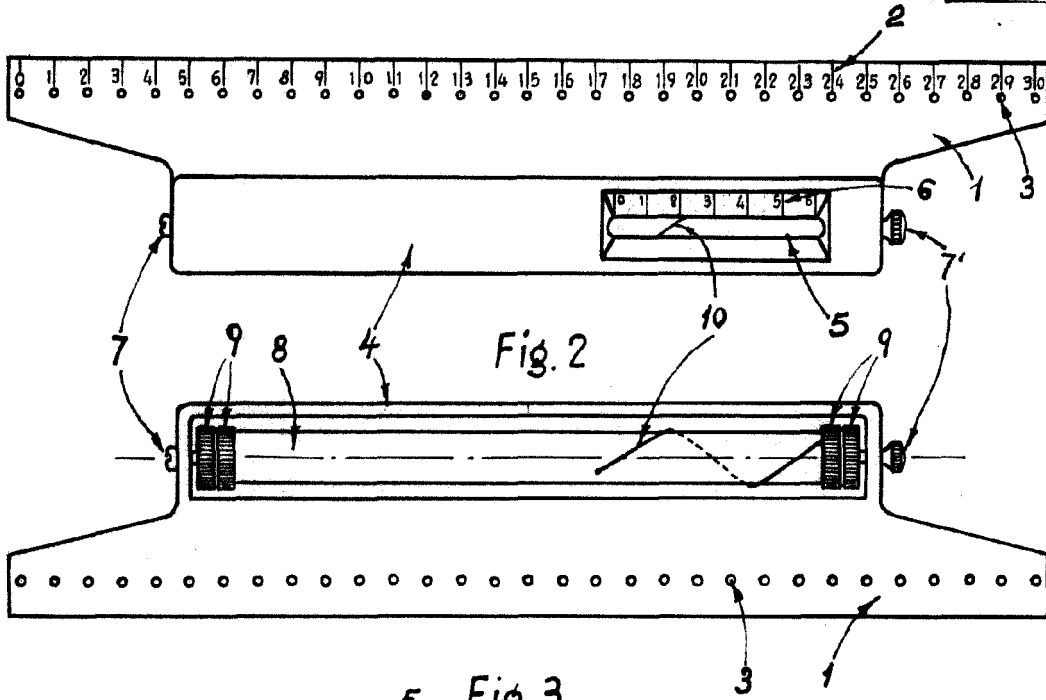


Fig. 2

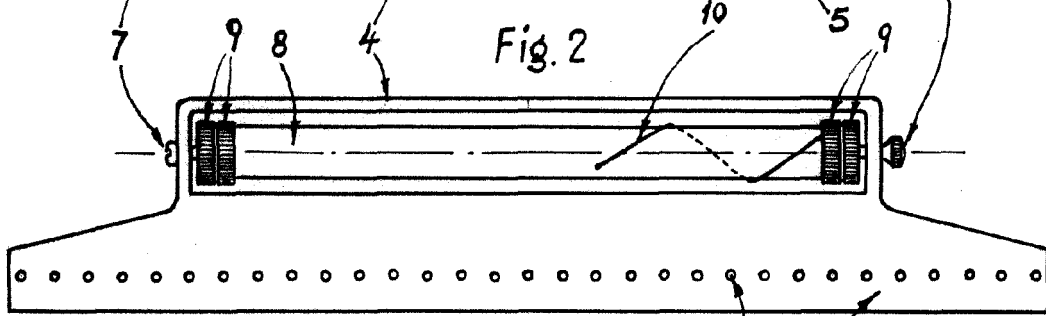


Fig. 3

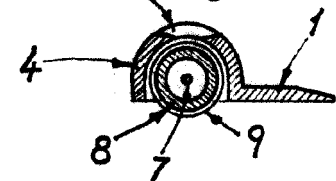
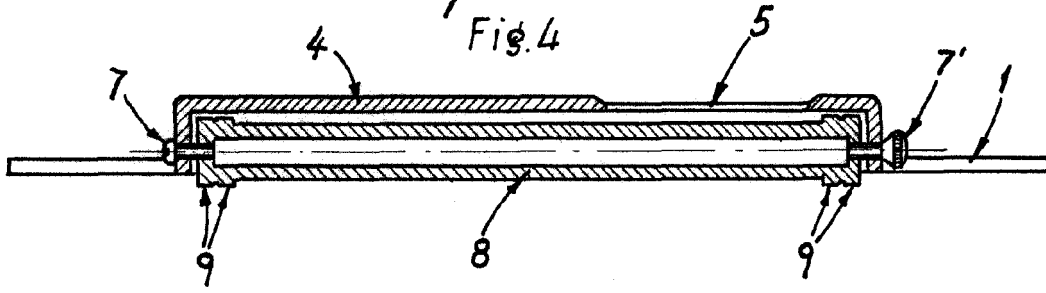


Fig. 4



Madrid, 9 de Diciembre de 1955

Escala variable.