

•51189



MEMORIA DESCRIPTIVA

del Modelo de Utilidad, por 20 años, solicitado a favor de Don Jaime D E O P Damians, de nacionalidad Española, domiciliado en Barcelona, calle de Muntaner numero 10, por " UNA CAMA PLEGABLE " .

5 El presente Modelo hace referencia a una nueva cama plegable, que puede ser propia para campaña, solarium, terrazas de campo, cubiertas de buques, hospitales , hostelería y, en general, para todos los usos que concuerden con su ligereza, poco peso y sencillez de montaje .

10 Se característica primordial es la posibilidad del plegado, finalidad a la que se llega por la articulación existente en los lugares o zonas de la misma en las que se doblan algunos de sus elementos, reduciendo su tamaño exactamente a un tercio del volumen que presenta cuando se halla armada y montada.

 Otra particularidad que presenta, es la de tener sus dos juegos de patas desmontables, con unos terminales de conexión que después de enlazados toman la inclinación necesaria



15 para dar la segura estabilidad al cuerpo constante o base de la cama. Y en cuanto a las partes de la misma que son movibles, el respaldo particularmente, puede adoptar tres posiciones distintas regulables mediante arandelas dentadas que posee en su articulación.

20 Está constituída por un armazón de tubo metálico que determina un polígono cuadrangular cerrado y plano del que se hacen depender otros dos montantes que integran la sustentación de la cama y otros elementos complementarios que totalizan su conjunto.

25 Para mayor claridad y facilidad de su descripción, se reproducen en la hoja gráfica adjunta y a título de ejemplo, un caso de realización práctica de la cama objeto de la presente solicitud.

30 En la figura 1, se muestra el perfil del armazón visto en planta superior. La figura 2, esquematiza las articulaciones sencillas de la parte inferior de la cama. La figura 3, muestra todo el armazón visto en perspectiva. La figura 4, es un esquema de la articulación principal que lleva el trinquete de fijación. Y la figura 5, muestra el aspecto de la cama después de plegada y vista lateralmente.

35 Siguiendo los diseños vemos que el cuerpo de la cama está integrado por dos largueros tubulares metálicos -1- y -2-, que enlazan por sus respectivos extremos con dos piezas también tubulares iguales y de forma horquillada, que determinan por un lado el pié -3- y por el otro la cabecera -4-; contando con tres articulaciones simples -5-6-7- y con una compuesta -8- en la que existe además de la rótula de articulación una placa dentada -9- con dos o más salientes que se oponen al paso del diente -10- del trinquete -11- que se halla fijo al extremo superior de la barra de la cabecera y cuyo talón de base -12- retiene el extremo de un resorte de fleje de acero -13- que doblándose sobre sí mismo penetra en el interior del tubo de hor



quilla y se fija o solidariza en un saliente interior -14-. El
eje -15- por el que se une al larguero -2- le permite el movi-
50 miento de flexión con las tres angularidades distintas que se
señalan en la figura 3, por medio de trazos. Así la posición-
-16- corresponderá aproximadamente a la de sentado, siendo la
-17- una postura de inclinación intermedia y la -18- la hori-
zontal o tumbada totalmente.

55 Por el detalle de la figura 2, puede observarse que las pa-
tas -19- presentan en sus extremos unos ojales rematados en
una perforación circular -20- que dan lugar a enlazar con -
ellos la espiga saliente -21- que ostentan en su cara inte-
rior los terminales de las piezas -3- y -4-, observándose por
60 la desigualdad de longitud de los dos vértices de sus extre-
mos como pueden adoptar la posición de máxima estabilidad que
se vé en la figura 3. En la misma figura 2, se señala por dos
flechas la inclinación que se le dá a los elementos horqui-
lla -3- y pata -19- para proceder al plegado de la cama deján-
65 dola en la posición que se comprueba en la figura 5, cuyos re-
sultados es el de que la longitud de la cama sea reducida en
un tercio de la misma facilitando así su perfecta inclusión -
en cualquier tipo de funda, para su conducción o almacenaje .

70 Como ya se ha indicado, su fabricación se efectuará en -
cualquier metal adecuado con los cromados o pulimentación co-
rrespondientes, variando en cuanto a tamaños y detalles exter-
nos y en general en todo cuanto no altere la esencialidad de-
la misma.

===== N O T A =====

Se reivindica como objeto de este Modelo de Utilidad:-
75 1º.- Una cama plegable, que en su esencialidad se caracteriza
por estar constituida por dos largueros tubulares metálicos ,



80 cuyos extremos enlazan mediante una articulación desmontable con dos piezas más de forma horquillada que establecen los finales (pié y cabecera) de la cama que presenta así un perfil cerrado cuadrangular con una ligera conicidad en los dos extremos.

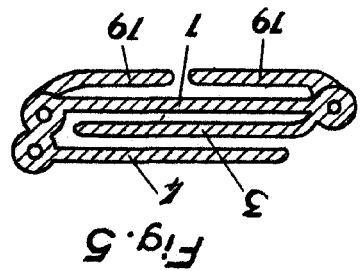
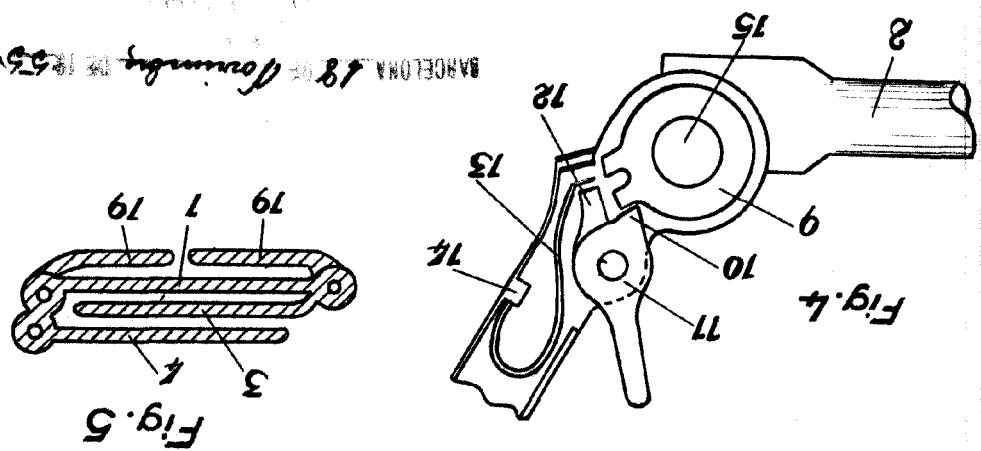
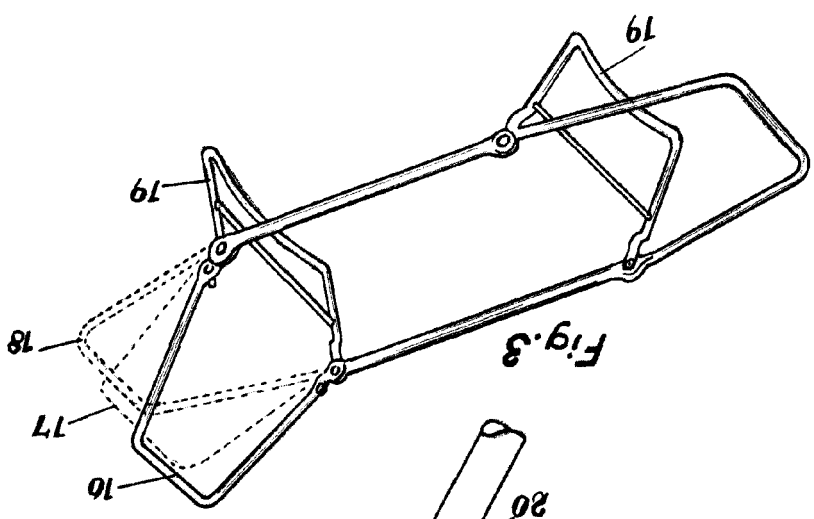
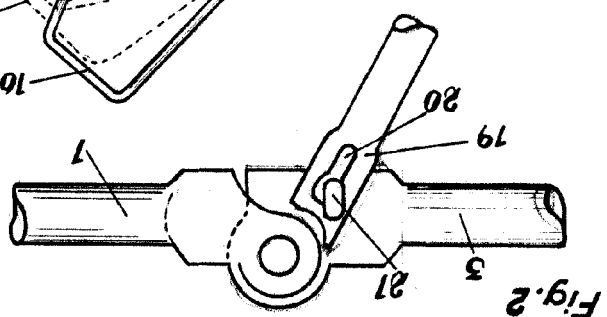
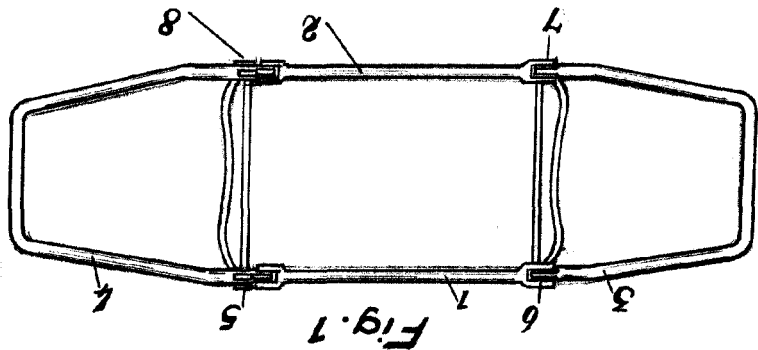
85 2ª.- Una cama plegable, según la reivindicación anterior, que se caracteriza por poseer en una de las cuatro articulaciones un dispositivo complementario consistente en un trinquete cuyo diente enlaza en los dos o más salientes de una arandela complementaria de la articulación, manteniéndose en cualquiera de las posiciones intermedias, por la acción de un resorte de fleje de acero que se curva sobre sí mismo, ocultándose en el interior tubular del extremo de la barra de la cabecera.

90 3ª.- Una cama plegable, que se caracteriza porqué las patas de sustentación constituidas por una sola pieza, enlazan sus extremos en los de las piezas horquilladas (cabeza y pié) de la cama, por medio de unas perforaciones que encajan exactamente con pivotes de fijación existentes en aquellas; pudiéndose los mencionados piés asentar en equilibrio en posición inclinada, por la desigualdad de los vértices extremos de su terminal.

100 4ª.- Una cama plegable.
101 Consta la presente memoria descriptiva de cuatro hojas foliadas escritas por una sola cara.

Barcelona, 18 de Noviembre de 1.955.
P. A.

M. LLORT



Escala variable

BARCELONA 18 de Noviembre de 1955
 GOTTSMANN