

• 50461



MEMORIA DESCRIPTIVA
que se acompaña a
la solicitud de
un MODELO DE UTILIDAD por VEINTE AÑOS en ESPAÑA
a favor de
Don JOSE AGUSTEN MARTINEZ, domiciliado en VALENCIA, Pintor
S. Abril -5,
p o r
" UN NUEVO ARMIS "

//////

50461



5 La invención a que se refiere la presente memoria, constituye una novedad industrial con características y ventajas que la hacen merecedora del privilegio de explotación exclusiva que por ella se solicita, de acuerdo con las prescripciones del Estatuto vigente de la Propiedad Industrial de 26 julio 1929, texto refundido, publicado el 30 de abril de 1930.

10 La finalidad que se persigue con este invento, es ofrecer al público, especialmente a las señoras y señoritas, un nuevo armis o cadena extensible, de diversas utilizaciones, tanto para pulseras como cadenas de reñoj, mucho más prácticas y sencillas que las que se conocen en la actualidad.

15 El nuevo armis que se pretende proteger, ha sido estudiado detenidamente para conseguir una eficiencia y seguridad que en los que se conocen no existe, a la vez que un peso reducido y una elasticidad suave y fácil.

20 La construcción ha sido realizada en materiales ligeros, tal como la plancha de aluminio, que a la vez que es de un peso liviano, tiene una gran resistencia, y puede montarse y desmontarse manualmente, sin necesidad de utilizar ninguna herramienta.

25 Para su perfecta comprensión, se acompaña a la presente un juego de dibujos que lo representan en varias posiciones y despieces.

La fig. A. representa los elementos que fabricados en serie y engarzados convenientemente constituirán el armis.

La fig. B. es un detalle del montaje de los diferentes elementos.

La fig. C. un trozo de armis terminado.

30 El armis a que nos referimos está constituido por tres

•50461



35
40
45
50
55
60

elementos, que son: bastidor, formado por una pieza de plancha metálica, convenientemente doblada, que forma en sus laterales dos cilindros nº 1 y en el centro una superficie plana de doble cuerpo nº 2 presentando, tanto en su parte anterior como posterior, así como inferior y superior, una aleta saliente formada por la dobléz de la propia plancha nº 3. En la parte posterior y sobre la superficie plana, van dispuestos taladros nº 4, que atraviesan los dos cuerpos.

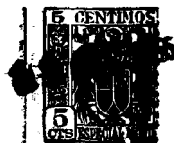
Unos muelles nº 5, de diámetro conveniente para su perfecta colocación en el interior de los cilindros del bastidor, de longitud igual a la que haya de tener el armis sin extender.

Una cubierta formada por un cuerpo abombado en su cara superior nº 6, que constituye en líneas generales un rectángulo hueco, construído de plancha metálica doblada convenientemente, que presenta en sus caras anterior y posterior unas aletas dobladas, las cuales en su parte delantera superior forman como dos puntas con vértice hacia el interior del bastidor nº 7.

MONTAJE.- Se procede a unir un número de bastidores nº. 1, en línea recta, introduciendo en los cilindros los muelles nº 5, de tal suerte que la parte del bastidor donde van practicadas las ventanas o perforaciones correspondan con la que es lisa (tal como en la figura B., se representa. Se procede a continuación a colocar las cubiertas, disponiéndolas de forma que cubran el segundo eslabón para que las puntas de las aletas superiores delanteras, penetren en el interior de las ventanas del bastidor (tal como se ve en la figura C.).

De la forma descrita, al estar el muelle en reposo, los

• 50461



65

bastidores y las cubiertas se hallan unidos unos a otros formando cadena. Al tirar de los extremos, los muelles se distienden y hacen extensible el armis, pudiéndose éste extender tanto como permita la distancia que media entre las aletas anteriores del bastidor y las posteriores de la cubierta, así como las posteriores del bastidor y las anteriores de la cubierta, que hacen tope unas con otras, impidiendo se salgan de su sitio.

70

Hecha la descripción precedente, es preciso añadir que los detalles de realización de la idea expuesta pueden variar, sin que por ello cambie la esencia de la invención, que es la que se desprende de los párrafos que anteceden y la que se reivindica en la siguiente

75

N O T A

En resumen: El Modelo de Utilidad que se solicita, recaerá sobre las reivindicaciones que siguen:

80

1º.- Un nuevo armis, caracterizado por estar constituido de tres elementos: un bastidor, un juego de muelles de pequeño diámetro y una cubierta, repetidos en número conveniente para conseguir la longitud deseada.

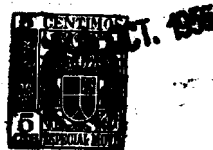
85

2º.- Un nuevo armis, caracterizado porque el bastidor se halla formado de una pieza construída en plancha metálica, preferentemente de aluminio, que doblada convenientemente, forma en sus laterales dos cilindros paralelos, presentando su centro liso de doble cuerpo con las orillas provistas de aletas dobladas en ángulo, tanto en su cara superior como inferior, y teniendo practicadas dos ventanas o taladros cerca de las aletas de la orilla posterior, que atraviesan ambos cuerpos.

90

3º.- Un nuevo armis, según reivindicaciones anteriores,

50461



95

caracterizado por disponer de dos muelles de diámetro conveniente, para su perfecto acoplamiento dentro de los cilindros del bastidor, que dan la facultad de extensible a este armis y unen entre sí las diferentes piezas bastidores, siendo de longitud igual a la que haya de tener el armis sin extender.

100

4*.- Un nuevo armis, según reivindicaciones anteriores, caracterizado porque la cubierta está formada de una pieza construída en plancha metálica, preferentemente de aluminio, doblada convenientemente para formar un rectángulo o cuerpo hueco, con superficie superior abombada, lisa o grabada, y que en sus orillas anteriores y posteriores forman aletas dobladas en ángulo hacia el interior, presentando las aletas superiores de la cara anterior dos prolongaciones en punta, que al montar esta cubierta sobre los eslabones, encajarán dentro de las ventanas o perforaciones del bastidor, cubriendo el siguiente bastidor, o el hueco que por efecto de la extensión de los muelles se haya producido.

105

110

5*.- Se reivindica, por último, como objeto sobre el que ha de recaer el Modelo de Utilidad que se solicita:

"UN NUEVO ARMIS.

115

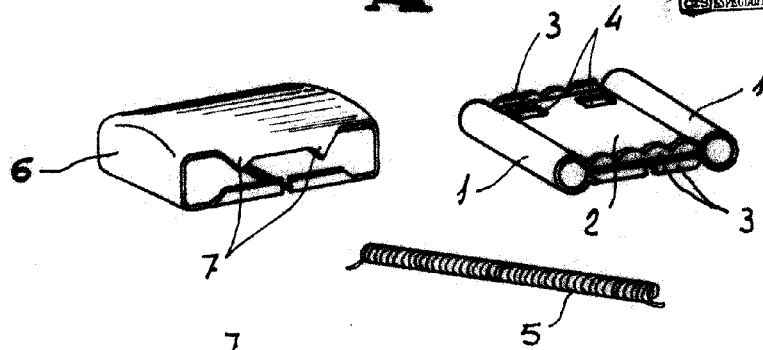
Todo conforme queda descrito en la presente memoria, que consta de cinco páginas escritas a máquina y dibujos que se acompañan.

Madrid, 11 octubre 1955.-

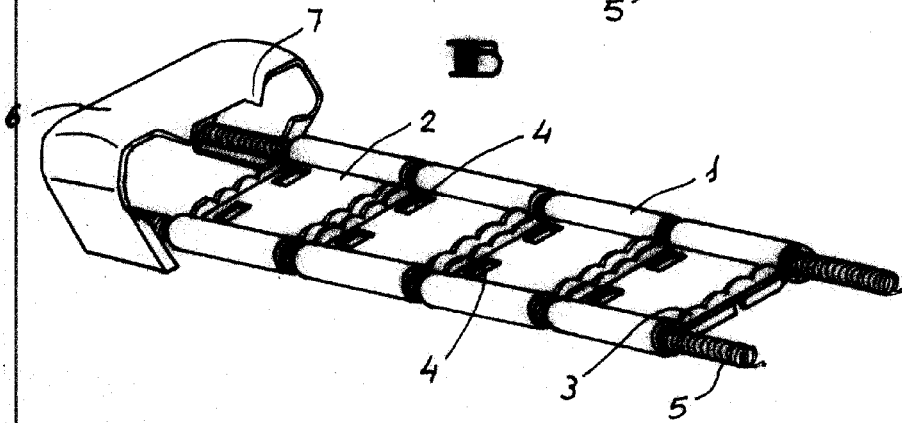
ALFONSO UNGRIA



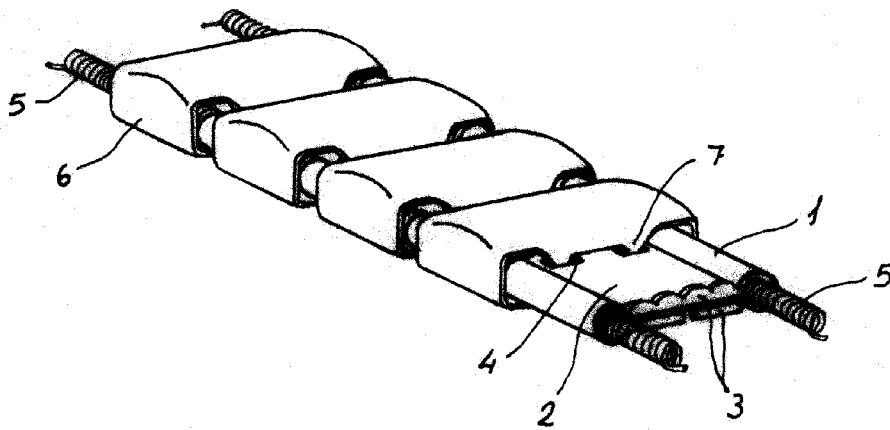
A



B



C



ESCALA VARIABLE

MADRID, 11 DE octubre DE 1955.

AUFONDO UNGRÍA