



- 4 OCT.

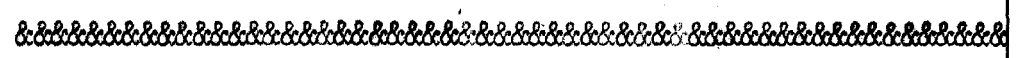
• 50351

MODELO DE UTILIDAD
POR VEINTE AÑOS
EN ESPAÑA

Solicitado a favor de D. José Luis Munarriz Aznar, y D. Pedro Fernández Ortiz, ambos de nacionalidad española, domiciliados en Zaragoza, Calle Arias, 32 y Calle Pamplona Escudero, 15, respectivamente

p o r

=;=;=;=;=;=;=;=;= " NUEVO CALZADO " =;=;=;=;=;=;=;=;=



MEMORIA DESCRIPTIVA
=====

En la presente Memoria y en los dibujos complementarios anexos vamos a describir las características constitutivas y el sistema de fabricación de un nuevo tipo de calzado, cuyas particularidades radican en la especial organización y disposición de elementos con los que se forma el piso.

Este nuevo calzado objeto de la invención es de los



10

15

20

de suela o piso de goma y su principal características estriba en haber conseguido una forma de montaje de las diversas partes al corte, de gran consistencia y duración y grandemente aislado de la humedad, todo ello gracias al sistema mixto de pegado y cosido ideado por los inventores. Otra ventaja de este tipo de calzado es la de hacer posible la utilización de materias primas de recuperación, tal como regenerados de goma para la parte esponjosa del piso y de cámaras usadas de coche para las otras partes, obteniendo con ello un abaratamiento de consideración en los costes. Asimismo, es apreciable la reducción de peso que se consigue, y la gran flexibilidad, y suavidad en la pisada, gracias a las masas de caucho esponjoso que se le intercalan en la suela y tacón.

25

20

35

En esencia, según este nuevo sistema de calzado, después de montado el corte en la plantilla, mediante clavado y según es corriente, se pega alrededor de todo su perímetro un galón, o cinta de goma bien de cámara de rueda de automóvil, o de clase similar, la cual va dispuesta doblada por su mitad, o sea en ángulo, mitad a modo de cerco y la otra mitad adherida a la base, de forma que queda recubierta la arista. Efectuado esto, sobre la plantilla y sobre la parte de la cinta doblada en la base, se pega una entresuela de caucho esponjoso, cosiéndose este conjunto de dentro a fuera, a punto Blake, formando así un solo cuerpo. Sobre el borde de la entresuela y comprendiendo esta y parte del primer cerco o galón, se pega otra cinta, o galón, a modo de



40

cerco, picado, o con otros adornos, dejando al descubierto el borde superior del primer galon. En el lugar correspondientes se coloca el tacón solidamente pegado, cuyo tacón está compuesto por una masa principal de goma esponjosa, emparedada o colocada entre dos láminas de goma corriente, de cámara de automovil o similar. Realizado esto se recubre la entresuela esponjosa y el tacón con una lámina de goma, también de cámara de

45 coche o similar y por último, alrededor de todo el borde del piso y tacón, se pega otro galón o cinta de goma, que en la parte en que rodea al tacón será lo suficientemente ancho para recubrirlo y finalmente sobre el tacón se coloca pegada una tapita de goma obteniendo

50 así el original piso y forma de unión al corte, que caracteriza a este calzado.

55

Con el fin de que la constitución y proceso de fabricación que se ha descrito pueda ser más fácilmente comprendido, se acompaña una lámina de dibujos que expresa graficamente un ejemplo de realización de este nuevo tipo de calzado, en su forma de zapato de caballero, con la salvedad de que tales dibujos no deben interpretarse en su aspecto limitativo, sino lo más ampliamente posible, dada su condición meramente aclaratoria.

60

65

Según los referidos dibujos en las figuras 1 y 2 vemos una planta y sección del zapato en su fase inicial de fabricación, o sea con el corte -1-, simplemente clavado o montado a la plantilla -2- mediante las chinchetas o clavillos -3-, como es corriente en esta industria.

50351 50351 40



- 4 -

70

En las figuras 3 y 4, también en planta, alzado y media sección vemos como la cinta o galón de goma -4- se sitúa pegado a modo de cerco, sobre la arista, doblado, con una mitad sobre la plantilla -2- y corte -1-, en la base, y la otra mitad a los lados del corte.

75

Las figuras 5 y 6, que representan igual que las anteriores una planta y un alzado medio seccionado, tienen ya montada la entresuela de caucho esponjoso -5- que, además de pegado sobre la plantilla -2- y cinta de goma -4- (sobre la mitad inferior de esta), va cosido con los pespuntos -6- sistema Blake.

80

La fase de formación siguiente del piso, nos la muestra la figura 7, en la cual vemos la cinta, banda o galón -7-, con un punteado de adorno en su borde superior, pegada sobre el borde de la entresuela esponjosa -5- y sobre el primer cerco o galón -4-, aunque deja asomar de este cierta porción.

85

La figura 8, representa el tacón suelto, el cual vemos que esta compuesto por una masa central -8- de caucho esponjoso y dos láminas -9- y -10- de goma dispuestas pegadas en sus dos caras, mientras que en la figura 9, vemos a dicho tacón solidamente pegado en el lugar apropiado del zapato.

90

Con -12- se señala en la figura 10, una lámina de goma, que se sitúa pegada sobre el tacón y sobre la entresuela -5-, constituyendo ya con ella la superficie de roce o piso del calzado.

95

En la figura 11, aparece a medio montar la cinta o galón -13-, que va pegado sobre el galón o cinta -7-,

4 DC



100

dejando al descubierto el borde punteado de ella y sobre el borde del piso o lámina -12-, recubriendo también el tacón, para lo cual tiene las dilataciones -14- de modo que una vez pegada esta pieza y puesto sobre el tacón la tapita de goma -15- queda el zapato de la forma que aparece en la figura 12.

105

El nuevo tipo de calzado descrito y representado en el ejemplo de los dibujos puede fabricarse con variedad de clases de cortes, formas y adornos de estos, en variedad de tamaños, en calzado para caballero, señora y niño y dentro de los materiales especificados con las variedades que se crea conveniente que reúnan las condiciones requeridas, sean de recuperación o de fabricación a propósito, todo ello siempre que no se altere lo que es esencial y característico, que se expone en la siguiente

110

N O T A

115

Los puntos nuevos y de propia invención que se presentan para que sean objeto de reivindicación en el presente Modelo de Utilidad, son:

120

1º.-Nuevo calzado, caracterizado porque el interior de su piso está compuesto por una masa de caucho esponjoso, comprendida entre la plantilla de suela y una lámina de goma de recubrimiento que integra la superficie de roce.

125

2º.-Nuevo calzado, caracterizado porque la masa interna de caucho esponjoso de la precedente reivindicación, va unida mediante cosido Blake al corte y plantilla, con interposición de la parte doblada en la base, de una cinta de goma doblada en la arista, pegada a

50351

50351

400



- 6 -

modo de cerco.

130

3º.-Nuevo calzado, caracterizado porque la parte interna del tacón está compuesta por una masa de caucho esponjoso, comprendida entre dos láminas de goma cuyo tacón, así como la entresuela, va recubierto por sus bordes por una cinta de goma con interposición de otra anterior de la que deja asomar su borde. Y

135

4º.-"NUEVO CALZADO", de conformidad en un todo en lo esencial y fines industriales a lo descrito en la precedente Memoria Descriptiva y gráficamente representado en los adjuntos planos para su mejor comprensión.

Esta Memoria consta de SEIS hojas escritas o mecanografiadas por una sola cara a doble espacio en 136 líneas.

Madrid, 9 de Septiembre 1955

Por autorización de los interesados.



50351

FIG. 1

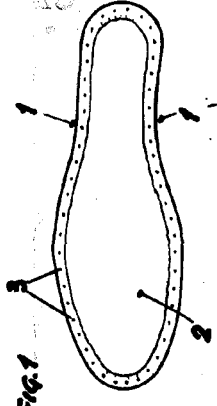


FIG. 2



FIG. 3

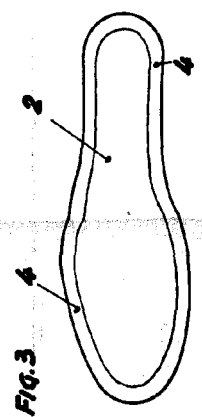


FIG. 4

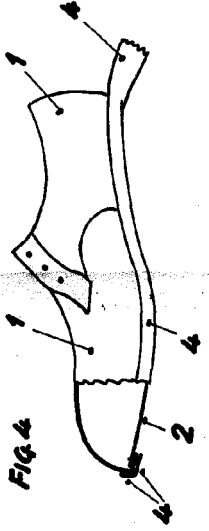


FIG. 5

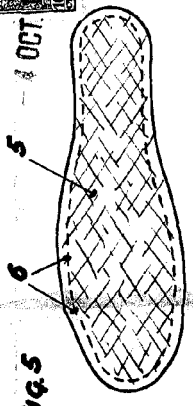


FIG. 6

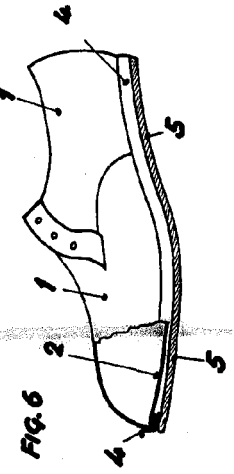


FIG. 7

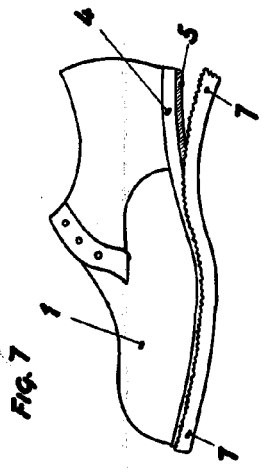


FIG. 9

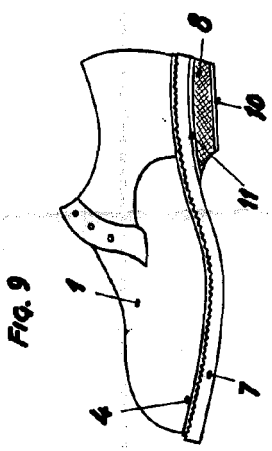


FIG. 8

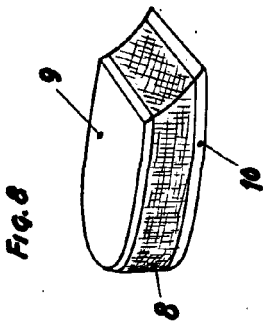


FIG. 10

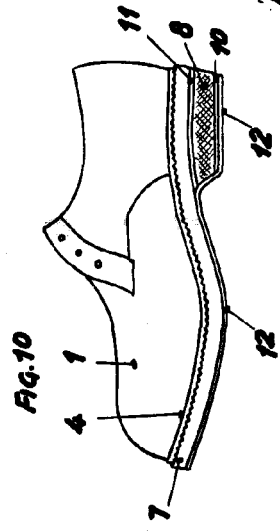


FIG. 11

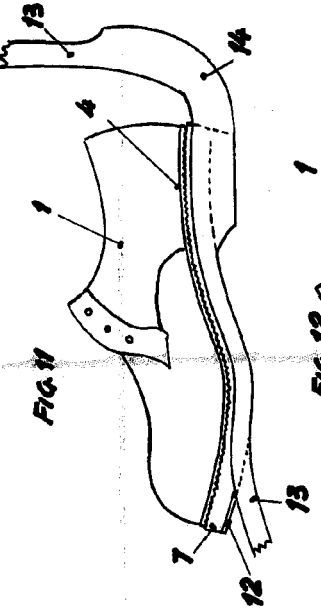
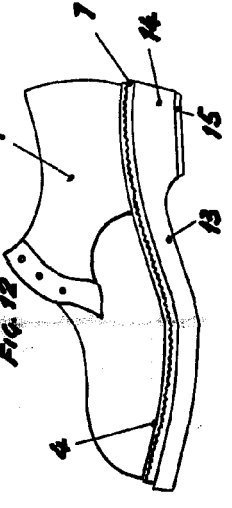


FIG. 12



ESCALA VARIABLE
MADRID 27 SEPT 1955

