

30 SEP 1915



50311

MEMORIA DESCRIPCION

Correspondiente al registro de un Modelo de Utilidad que, por veinte años, se solicita para España y sus Colonias, a favor de Don Jorge ESCUDER DE BOET, de nacionalidad española, residente en Barcelona, calle de Lafont, nº 12 - - - - -

5.

p o r

"MÁQUINA DE ESCRIBIR, DE JUGUETE"

La presente Memoria descriptiva se refiere a un Modelo de Utilidad destinado a proteger la explotación y fabricación exclusivas de una máquina de escribir, de juguete, cuya novedad consiste en que está dotada de la posibilidad de algunos movimientos que le otorgan una marcada similitud con una máquina de escribir real y utilitaria.

10.

De conformidad con las condiciones expresadas, la máquina de escribir de juguete, que se trata de proteger, presenta un carro móvil cuyos avances en pequeños espacios sucesivos se determinan y facultan mediante dos juegos de cremalleras, de dientes opuestos, que son accionadas por res-

15.



pectivas uñas de trinquete; a través de las convenientes pulsaciones de un aparente teclado que aparece en la parte delantera de la máquina la cual, además, vá provista de un rodillo giratorio que contribuye a su vez, a dar mayor verismo y similitud de movimientos con el objeto que se trata de imitar.

5.

Para que quede perfectamente determinada la constitución de la máquina de escribir, de juguete que nos ocupa, se representan en una hoja adjunta, que se acompaña a título de ejemplo sin carácter limitativo, tres dibujos, señalados respectivamente por las figuras 1 a 3, que serán valiosos auxiliares para una mejor interpretación de la descripción de la misma.

10.

En la figura 1 de los citados dibujos se representa la máquina de escribir según una sección de su alzado en perfil, en la que puede apreciarse su fundamental conformación interna, así como la situación de las articulaciones en que se apoya la tabla escalonada, imitativa del teclado, para transmitir sus movimientos basculantes a una cremallera dispuesta en la parte opuesta de la misma.

15.

20.

La figura 2, se refiere a un detalle convencional, según una vista por A, a través del cual se pretende demostrar la forma en que se obtiene el avance, de espacio en espacio, del simulado carro de la máquina de escribir.

25.

Finalmente, la figura 3 muestra una vista en planta del conjunto de la máquina de escribir que se describe.

30.

Consiste el objeto de la presente invención en un bastidor o armadura general (1), fabricado preferiblemente con materiales resinoplásticos, que imita, en mayor o menor tamaño, la forma característica del bastidor de cualquier máquina de escribir. Dicha armadura (1) es hueca interior-

• 50311

80 S



mente y presenta un espacio abierto en su parte frontal (2), en el que queda debidamente enmarcada y visible una placa escalonada (3) en cuyas distintas superficies longitudinales y paralelas se disponen o practican pequeños relieves (4), imitativos de los tipos o teclas de una máquina de escribir.

5. La citada placa escalonada (3) se prolonga por el interior del vaciado de la armadura (1) mediante dos ramas (5) que, teniendo su origen en los lados de dicha placa, se prolongan hasta quedar reunidas, en la parte posterior de la armadura (1), mediante un travesaño (6) que está dotado de una cantidad conveniente de dientes (7), de forma triangular, y cuya continuidad uniforme queda interrumpida, en su parte central, por un suplemento vertical (8) que termina formando un corte a bisel (9) en su parte superior.

10. La retención y articulación convenientes de la tablilla del teclado (3) compuesta en la forma referida, se obtiene mediante dos pequeños pivotes (10) que figuran situados en punto conveniente de las ramas (5) y de los que, uno de ellos o ambos a la vez, contienen unos resortes de flexión (11) destinados a asegurar los retrocesos del conjunto de la tablilla (3) a su posición inicial o primitiva, después de cada pulsación sufrida.

15. En la parte posterior superior de la armadura (1) se practican sendos escotes longitudinales (12) que, en número de dos, permiten el deslizamiento por ellos de una guía (13), solidaria de un carro móvil (14), y de una patilla (15) asimismo unida a éste, debiéndose hacer notar que la superficie inferior de la referida guía (13) está provista de una cantidad conveniente de dientes triangulares (16), análogos a los que se han indicado para el travesaño (6), aunque dispuestos en forma o sentido inverso.

20.

25.

30.



• 50311

Completan la máquina de escribir que nos ocupa un rodillo (17) que figura montado y articulado a los extremos (18) del carro (14), cuya rotación se imprime a través de botones (19) que asoman a ambos extremos del mismo, y cuatro suplementos circulares (20) que pretenden imitar a los tacos característicos de apoyo de las máquinas de escribir reales.

5.

Determinada pues la máquina de juguete según las particularidades expuestas, el avance espaciado del carro (14) se obtiene a través de repetidas pulsaciones de la tablilla (3), cada una de las cuales se traduce en un levantamiento del travesaño (6) y de su púa (8) cuyo extremo cortado a bisel (9) entra en contacto con el centro del plano inclinado de uno cualquiera de los dientes (16) y, de conformidad con la conveniente presión ejercida, desliza por él produciendo el consiguiente avance del carro (14).

10.

15.

Al cesar el efecto de la pulsación, entra en funciones el resorte (11) que devuelve al conjunto formado por la tablilla (3) y el travesaño dentado (6) a su posición inicial o primitiva, para lo cual es preciso que antes quede alojada la uña (21) de la patilla (15) en una de las muescas definidas por cada uno de los dientes (7), y a la que incide análogamente a la púa (8) en los dientes superiores produciéndose, en consecuencia, un nuevo avance del carro (14) por deslizamiento de la uña (21) unida al mismo, sobre el plano inclinado de cualquiera de los dientes inferiores (7).

20.

25.

Resumiendo lo expuesto, a cada pulsación de la tablilla (3) corresponde el avance de un diente, mitad por la acción de la uña (8) solidaria del travesaño inferior (6), y la mitad restante por la acción de la uña (21) unida al carro deslizante (14), cuya acción simultánea se repite hasta lograr que el recorrido del carro (14) llegue al límite pre-

30.



visto, en cuyo instante puede devolverse de nuevo a la posición extremo queda por simple presión digital sobre el extremo correspondiente del mismo ya que, en tal recorrido las uñas no ofrecerán dificultad alguna por cuanto escapan perfectamente por los planos inclinados de los dientes (7) y (16).

Se sobreentiende que en el presente caso, serán variables cuantos detalles de construcción, no alteren, cambien o modifiquen la esencia de la invención.

10.

N O T A

Descrito el objeto y utilidad de la invención, comprende las siguientes reivindicaciones:

15. 1ª.- Máquina de escribir de juguete, que se caracteriza por el hecho de consistir en un bastidor, de forma, materiales y tamaño convenientes, en cuyo interior queda alojada y contenida una tablilla imitativa de un teclado, la cual se prolonga según dos ramas que quedan articuladas en punto adecuado del referido bastidor, manteniéndose constantemente su posición inicial merced a sendos resortes dispuestos con tal objeto, y cuyas ramas figuran reunidas por un travesaño que está dotado de una cantidad conveniente de dientes triangulares que se disponen en sentido inverso al de las que figuran en la parte inferior de una guía que es solidaria de un carro móvil, desplazable longitudinalmente, y que vá provisto de un rodillo giratorio.

25. 2ª.- Máquina de escribir, de juguete, según la primera reivindicación, en la que el avance del carro sobre la zona respectiva del bastidor, se consigue por la acción semi-simultánea de dos uñas de las cuales una de ellas figura unida



- a la tablilla del teclado y actúa sobre el plano inclinado de deslizamiento que le ofrece cada uno de los do dientes previstos en la parte inferior de la guía del carro, mientras que la complementaria, que emerge del citado carro, actúa, por la acción de los resortes de retroceso de que va provista la tablilla del teclado, sobre el plano inclinado de cualquiera de los dientes que figuran en el travesaño que reúne a las dos ramas en que se prolonga la misma, consiguiéndose así un avance conveniente del referido carro,
5. totalmente análogo al que es característico en cualquier máquina de escribir.
- 10.

3ª.- MÁQUINA DE ESCRIBIR, DE JUGUETE.

Según se describe y reivindica en la presente Memoria descriptiva, que consta de seis hojas foliadas y escritas por una sola cara y acompañada de una hoja de juguetes.

Madrid, a 30 de Septiembre de mil novecientos cincuenta y cinco.

P.A.,

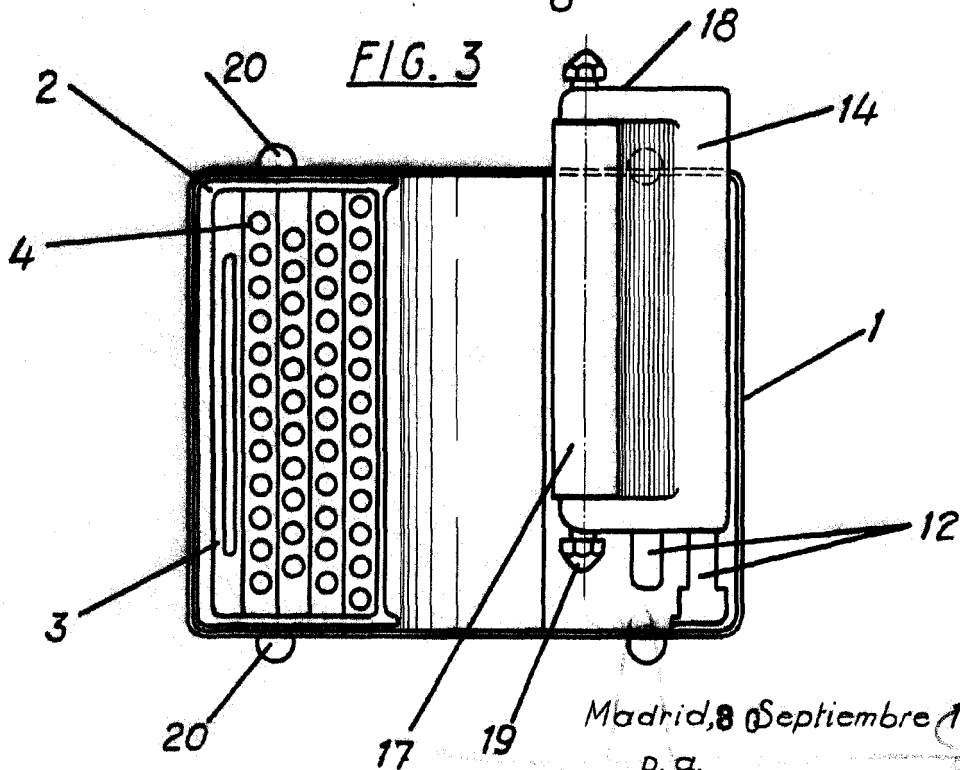
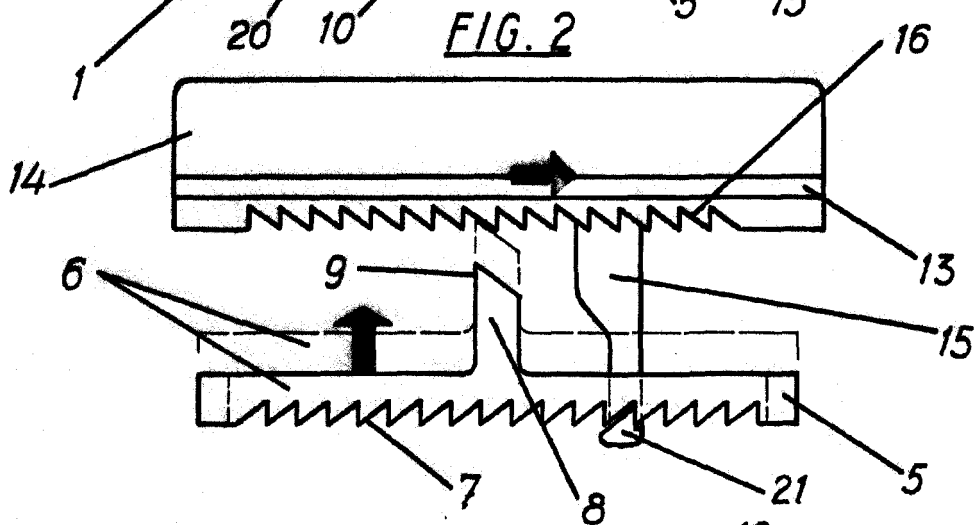
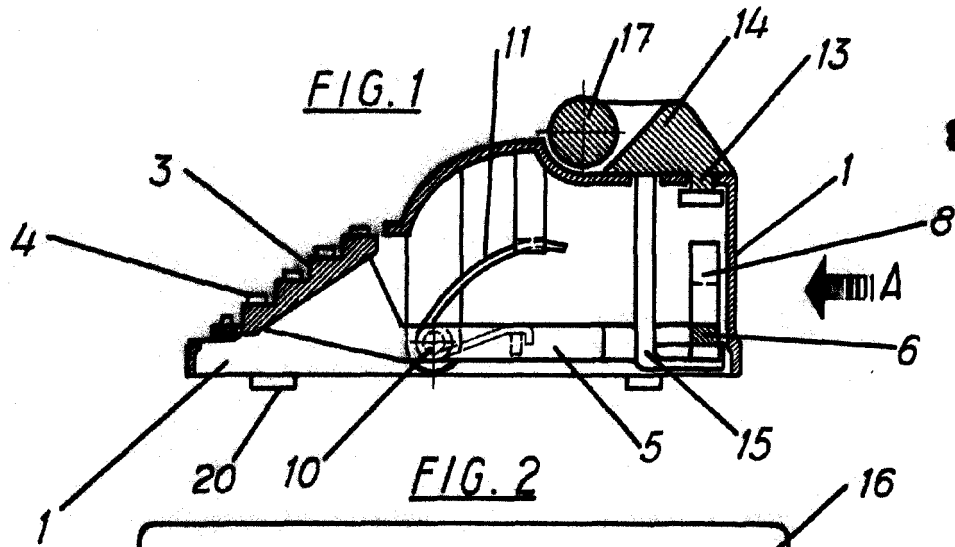
• 503 11

D. Jorge ESCUDER DE BOET

Hoja única.



809



Madrid, 8 Septiembre 1955
p. a.

Escala variable.