

- 1 - 50240

50240²⁷



MEMORIA DESCRIPTIVA

que se acompaña a

la solicitud de

un MODELO DE UTILIDAD por VEINTE AÑOS en ESPAÑA,

a favor de

SUCESORES DE JOSE L. DE PIEDRA, residente en MA-

DRID, Arenal nº 21,

por

„NUEVO MODELO DE ENVASE“



La invención a que se refiere la presente Memoria, constituye una novedad industrial con características y ventajas que la hacen merecedora del privilegio de explotación exclusiva que por ella se solicita, de acuerdo con las prescripciones del Estatuto vigente sobre Propiedad Industrial de 26 de Julio de 1929, texto refundido publicado el 30 de Abril de 1930.

El objeto que se describe a continuación es un nuevo modelo de envase de forma paralelepípedica rectangular, cuyas caras laterales están formadas por el ajuste de una sección de las caras anterior y posterior, y rebatido interior de las propias caras laterales. En cuanto a la tapa, está constituida por la propia cara superior provista de piezas laterales para su ajuste, asegurándose el cierre mediante la existencia de una ranura en la tapa, en la que se introduce una lengüeta adecuadamente situada para el caso. Todas estas manipulaciones se verifican sobre una única lámina de cartón, en la que se han practicado los dobleces y cortes oportunos.

En los dibujos que se acompañan, se ha representado con todo detalle el envase que vamos a describir. En la figura 1ª vemos la lámina de cartón desplegada, en planta, mientras que en la figura 2ª, se aprecia la caja terminada. Nos referiremos, pues, a la figura 1ª.

Está constituida esencialmente la lámina por una sección axial longitudinal rectangular, en la que se han practicado cinco dobleces, dando origen a seis piezas, que corresponden de la siguiente forma:

La pieza nº 1 es una pestaña destinada a encajar en una abertura que posee la pieza 6; la pieza nº 2 es cuadrada y presenta dos extensiones laterales rectangulares, en uno de

50240

27 SE



35

40

45

50

55

60

cuyos lados inferiores se ha practicado sendos cortes angulados; la pieza 3ª tiene, asimismo, dos extensiones laterales de forma rectangular, cada una de las cuales posee dos dobleces, dando lugar el primero a una pestaña, y hallándose el segundo interrumpido por una ranura, destinada a fines que luego indicaremos; la pieza 4ª es igual a la pieza 2ª; la 5ª es rectangular, y posee un orificio ovalado en su parte superior, así como dos pestañas, uno de cuyos ángulos es curvo; la pieza 6ª, por último, es, asimismo, una pestaña, y en el lugar de su doblez, éste se encuentra interrumpido por una ranura en la que encaja la pieza 1ª.

En los dibujos, figura 1ª, cada una de estas piezas está señalada con números. Así, las que hemos designado con los nº 1ª, 2ª, 3ª, 4ª, 5ª, y 6ª, corresponden a las piezas 13, 1, 2, 3, 4 y 14, respectivamente. 5, 6, 11 y 12 son las extensiones laterales en que se ha practicado cortes angulados. Las 15, 7, 8, 9, 10 y 16, son las extensiones de la pieza 3ª, cuyas ranuras señalan los nº 22 y 21; el nº 19 es el orificio ovalado de la pieza 5ª, 17 y 18 las pestañas laterales de dicha pieza; por último, 14 es la pieza 6ª, provista de la ranura 20, en que encaja la pieza 13.

El funcionamiento es el siguiente: se ajusta la pieza 5 con la 11 y la 6 con la 12, por medio de los cortes angulados que poseen. De esta forma, queda hecho un recipiente cuya base es 2, paredes laterales las mencionadas piezas trabadas, mientras que las laterales menores son las piezas 1 y 3. A continuación las piezas 9 y 8 se doblan sobre las laterales mayores, rebatiéndose interiormente las 7 y 10, y quedando, pues, en el borde superior de la pared formada las manras 22 y 21, en tanto que las pestañas 15 y 16 se apoyan sobre la base 2, a



27 SE

modo de refuerzo. La pieza 4, que es la tapa, se abate sobre el conjunto, introduciéndose las piezas 17 y 18 sobre las ranuras 21 y 22, y, por último, y a modo de cierre, se introduce la pieza 13 en la ranura 20, mientras que 14 se dobla hacia el interior. El orificio 19 queda así en la parte superior de la caja.

En la figura 2ª, se ha representado la caja terminada. - Los nº 1, 2 y 3 señalan respectivamente un lateral mayor, un lateral menor y la tapa; 4 es el orificio de la misma; 5 la pestaña lateral que encaja en la ranura 8; 6 es la pestaña de la tapa, en la línea de cuyo dobléz existe la ranura 9, en que se introduce la lengüeta 7.

Hecha la descripción que antecede, es preciso añadir que los detalles de realización de la idea expuesta pueden variar, sin que por ello cambie la esencia de la invención, que es la que se desprende de los párrafos que anteceden, y la que se reivindica en la siguiente

N O T A

En resumen: el Modelo de Utilidad que se solicita, recaerá sobre las reivindicaciones siguientes:

1ª.- NUEVO MODELO DE ENVASE, caracterizado esencialmente porque se realiza a partir de una sola lámina de cartón, constituyendo su base una sección rectangular, sobre la que, mediante dobleces, se levantan las caras anterior y posterior, las cuales están provistas de sendas extensiones en las que se ha practicado cortes angulados, mientras que la base, a su vez, posee extensiones rectangulares, de tal modo que los laterales mayores del envase se forman trabándose por los cortes angulados las extensiones de las caras, y doblándose sobre dicho trabado y rebatiéndose interiormente después, las extensiones rec

- 5 -
50240

27 S



tangulares de la base, las cuales presentan una ranura longitudinal correspondiente a la línea de su dobléz.

95

2ª.- NUEVO MODELO DE ENVASE, según reivindicación 1ª, caracterizado porque la tapa está constituida por una extensión rectangular de la cara posterior, presentando dicha tapa dos pestañas laterales que encajan en las ranuras longitudinales anteriormente descritas, un orificio ovalado en su parte superior, y una ranura longitudinal en la que encaja, para formar el cierre, una pestaña o extensión de la cara anterior del envase.

100

3ª.- Se reivindica, por último, como objeto sobre el que ha de recaer el Modelo de Utilidad que se solicita: NUEVO MODELO DE ENVASE.

105

Todo conforme se describe en la presente Memoria, que consta de cinco páginas escritas a máquina y dibujos que se acompañan.

Madrid, 27 de Septiembre de 1955

ALFONSO UNGRIA

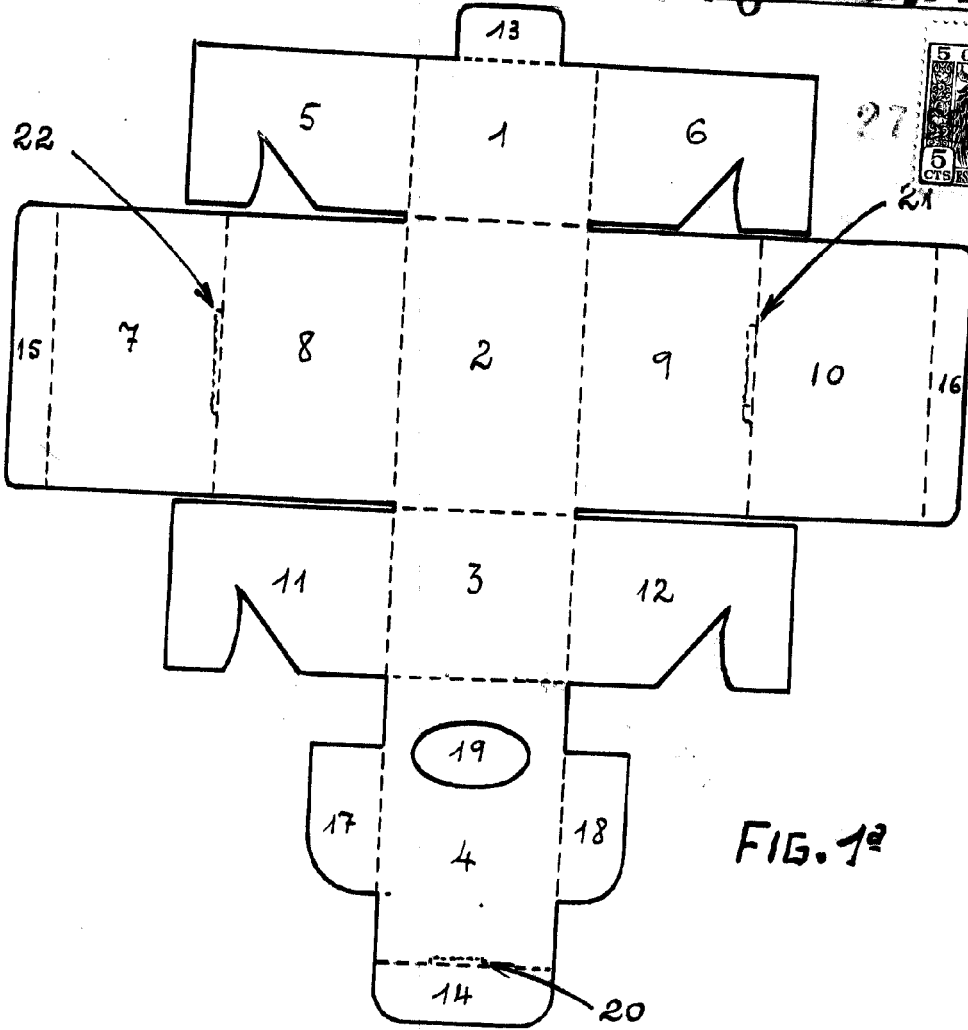


FIG. 1ª

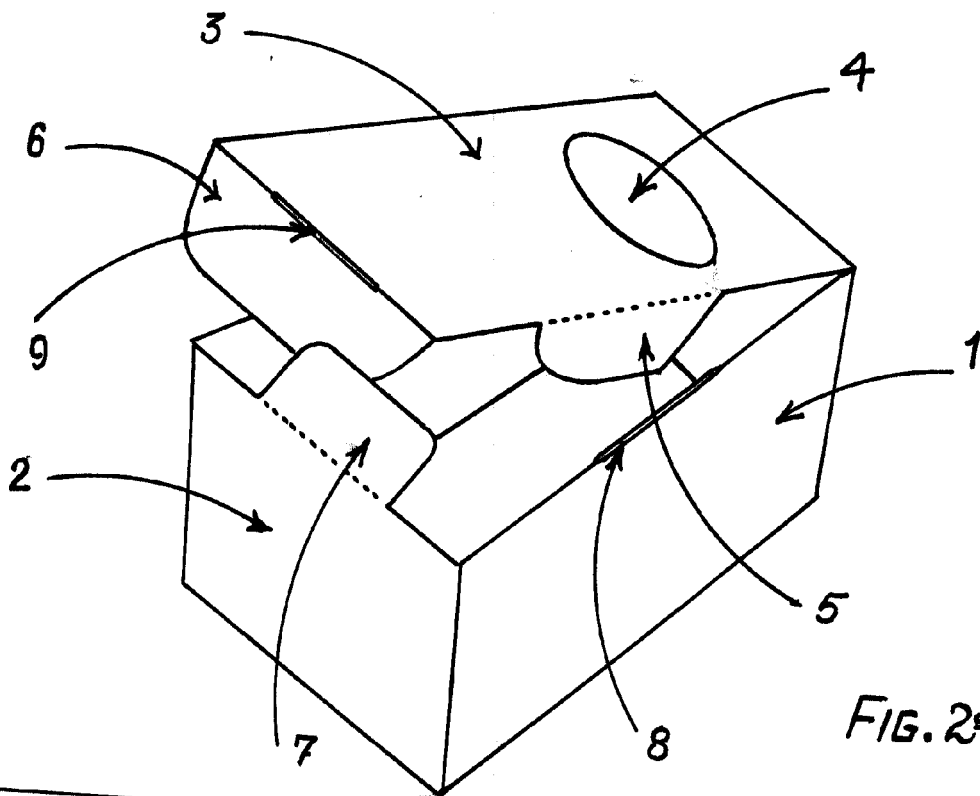


FIG. 2ª

ESCALA VARIABLE
 MADRID, 27 Septiembre de 1922
 D. PIÑERO