



10 inquieto del niño, de sus frecuentes movimientos y en oca-
siones de su resistencia a tomarlo, motivando el derrame
del alimento, que no solo produce una pérdida del mismo,
sino el que se ensucien ropas, suelos y demas.

15 Indudablemente que las dificultades anteriormente
señaladas obedecen a no contar con un utensilio apropiado
para servir el alimento, pues al empleardas cucharillas
corrientes, es causa de que se derrame el alimento, Esta
es precisamente la finalidad del nuevo tipo de cucharilla
que motiva el presente Modelo, o sea el poner a disposi-
20 ción de las madres y otras personas encargadas de alimen-
tar al niño, un utensilio de constitución especial para
dicho fin, en el que se evitan derrames, manchas y perdi-
das de alimento, a la vez que su estructura resulta mas
idonea y racional para facilitar la acción de verter e intro-
25 ducir el alimento en la boca del niño. A causa de esto,
la presente cucharilla posee las condiciones utilitarias
al mejorar los cubiertos hasta ahora conocidos, haciendose
merecedor por ello su solicitantè, al privilegio de ex-
clusividad que este registro implica.

30 La nueva cucharilla a que nos venimos refiriendo
está esencialmente caracterizada por haber sustituido la
pala concava de las cucharillas corrientes por un receptá-
culo de forma general troncocónica, unido al mango por su
vertice, teniendo con respecto a aquel una posición incli-
35 nada, con la particularidad de que en la parte inferior
de la boca del mencionado receptáculo, existe una ligera
prolongación a modo de lengüeta para facilitar la intro-
ducción parcial o apoyo de la cucharilla en la boca del
niño.



40 Lo anteriormente expuesto, que es una somera des-
cripción general de lo fundamental de este objeto, será
comprendido más fácilmente, auxiliándonos de la adjunta
lámina de dibujos, en los que hemos representado un ejem-
plo de realización práctica de una de estas cucharillas.
45 Conviene tener presente sin embargo, que tales dibujos
se aportan solamente a título de ejemplo, por lo que no
deben interpretarse con caracter limitativo, sino en su
más amplio sentido.

Los aludidos dibujos representan en su figura 1,
50 una vista en perspectiva de la cucharilla, mientras que
la figura 2, nos muestra una sección longitudinal de la
misma.

Las diferentes partes, de la cucharilla que cabe
señalar en el ejemplo que los mencionados dibujos repre-
sentan, se hallan acotada como sigue: -1- es el mango
55 con la curvatura -2- para facilitar su manejo, cuya curva-
tura es quizá ligeramente mas pronunciada que en una cu-
charilla corriente. Con -3- se señala el receptáculo que
como puede verse, adopta una forma semejante a un cono
hueco, hallandose unido (formando un solo cuerpo), con el
60 extremo del mango -1-, teniendo la cavidad interior -4-,
cubierta totalmente, con excepción, de por la parte de-
lantera en la que el cono ofrece una boca -5-, de carga
y servicio y una lengüeta saliente -6-. Hemos de señalar
65 también la zona plana -7- para facilitar el apoyo de la
cucharilla en la mesa y evitar que se vuelque.

Como facilmente se comprenderá, con la cucharilla
cuya constitución se ha descrito y representado, al car-
gar el alimento y alojarse este en la cavidad -4- del cono



70 -3-, para lo cual la mantendremos vertical o inclinada,
 resulta totalmente imposible que se vierta, siendo suma-
 mente facil administrarlo al niño valiendose de la len-
 gueta -6- que se apoya en la boca. Como hemos dicho al
 principio, esta nueva cucharilla es ideal para la alimen-
 75 tación de lactantes y niños de corta edad, e incluso
 para administrar medicamentos líquidos.

Despues de descrita la constitución y caracteristi-
 cas de esta nueva cucharilla, resta consignar que podrá
 fabricarse de cualquier clase de material susceptible
 80 de aplicación, preferentemente plásticos y en variedad
 de tamaños, coloridos y formas accesorias, siempre que
 se conserven en ella las características fundamentales
 que se expresan en la siguiente

N O T A

=====

85 Los puntos no conocidos ni practicados en España,
 sobre los que se desea hacer recaer las reivindicaciones
 del presente Modelo de Utilidad, son:

1º.-Nueva cucharilla, caracterizada porque en la pun-
 ta de su mango va dotada de un receptadulo de forma ge-
 90 neral cónica, con la consiguiente inclinación.

2º.-Nueva cucharilla, caracterizada porque su pala
 se halla totalmente cubierta por su parte superior, ofre-
 ciendo al frente una boca con una lengüeta saliente en
 su parte inferior. Y

95 3º.-"NUEVA CUCHARILLA", de conformidad en un todo en
 lo esencial y fines industriales a lo descrito en la pre-
 cedente Memoria Descriptiva y gráficamente representado
 en los adjuntos planos para su mejor comprensión.

50226

27 SEP



- 5 -

Esta Memoria consta de CINCO hojas escritas o mecanografiadas por una sola cara a doble espacio en 97 líneas.

Valencia, 19 Septiembre 1955
Por autorización del interesado.

50226



FIG. 1

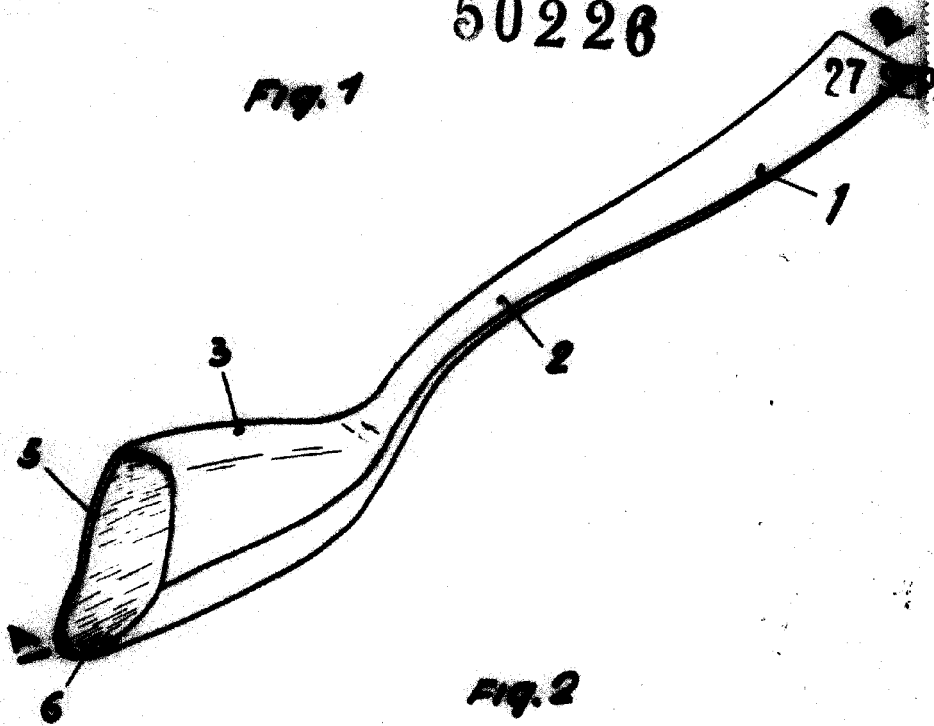
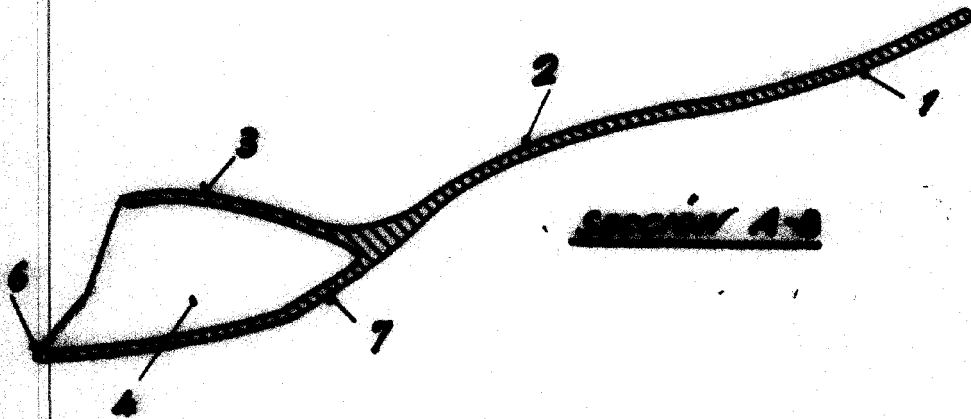


FIG. 2



SECTION A-A

ESCALA VARIABLE
VALENCIA, SEPTIEMBRE 1905
P.A.

Jose López