

1933

49689

M O D E L O
D E
U T I L I D A D

para "UNA TAPA DE JUEGO DESPLAZABLE, EN LAS CABEZAS DE LAS MAQUINAS DE COSER", a favor de la razón social, ESTARTA Y ECENARRO, S.A., domiciliada en Elgoibar (Guipúzcoa)

- . -

MEMORIA DESCRIPTIVA

El presente modelo de utilidad se refiere a una tapa de juego desplazable, en las cabezas de las máquinas de coser.

5. Consiste el modelo en un especial acoplamiento de la tapa propiamente dicha contra el frente de la cabeza de la máquina de coser, mediante la disposición de un juego de dos brazos formados por láminas alargadas que fijadas por un extremo en el cuerpo de la máquina, lo hacen por el otro extremo en la tapa, con giro en ejes dispuestos en estos extremos de fijación.
- 10.

4968923



La consecuencia de esta realización es que la tapa se separa por desplazamiento, quedando virtualmente separada de la máquina en lo relativo a facilidad de manipulación en el interior de ésta, sin que por ello resulte separable de la misma.

5.

Con el fin de facilitar la explicación se acompaña a la presente memoria una lámina de dibujos en la que se ha representado un caso de realización que se cita a título de ejemplo.

10.

En el dibujo;

la figura 1, muestra en vista frontal, el frente de la cabeza de la máquina preparado para recibir la conexión de la tapa,

15.

la figura 2, indica en planta, la vista convencional de esta conexión,

la figura 3, manifiesta en planta, la disposición cerrada de la tapa.

20.

Consiste esencialmente en disponer el frente -1- de la cabeza -2- de la máquina de coser, de manera que en encajes adecuados -3- y -4- se encuentren unos brazos laminares -5- y -6- giratorios en sus extremos -7- y -8- sobre el cuerpo de la máquina.

25.

Los otros extremos -9- y -10- se fijan por dentro, en la parte posterior de la tapa -11-, según figura 2, con lo cual la tapa queda fija al cuerpo de la máquina.

La figura 2, indica esta tapa en posición desplazada o abierta, siendo el desplazamiento función de la longitud de los brazos de sostén antes indicados.

30.

El cierre se efectúa abatiendo la tapa contra la máquina, según figura 3, para llegar a contacto mutuo, contac-

49689 20 AGU



to que se mantiene por la presencia de un muelle laminar -12- fijado al cuerpo de la máquina y que engarza en adecuada muesca -13- de la tapa.

5. El modelo, dentro de su esencialidad, puede ser llevado a la práctica en otras formas de realización que difieran en detalle de la indicada a título de ejemplo a las cuales alcanzará igualmente la protección que se recaba. Podrá pues construirse en cualquier forma y tamaño, con los medios y materiales más adecuados por quedar todo ello comprendido en el espíritu de las reivindicaciones.
- 10.

- . -

N O T A

Describe el objeto y utilidad de la invención, lo que se declara como no divulgado ni practicado en España comprende las siguientes reivindicaciones:

15. 1ª.- Una tapa de juego desplazable, en las cabezas de las máquinas de coser, caracterizada esencialmente por el hecho de disponer la tapa frontal de la cabeza de las máquinas de coser en posición independiente de esta cabeza a ella solamente por un juego de dos brazos laminares, uno superior y otro inferior, giratorios sobre ejes dispuestos en sus extremos, sobre la cabeza de la máquina y sobre ejes dispuestos en el extremo opuesto, sobre la tapa, en su reverso, con lo que la tapa es separable de la cabeza sin desprenderse en una amplitud lateral igual a la longitud de dichos brazos de fijación quedando con ello desligada virtualmente del frente de la cabeza.
- 20.
- 25.

49689

23



2ª.- Una tapa según la anterior reivindicación en la que la fijación eventual al frente de la cabeza se realiza por medio de un muelle laminar fijado en esta cabeza y que encaja en una muesca de la tapa.

5.

3ª.- Una tapa de juego desplazable, en las cabezas de las máquinas de coser.

Según se describe y reivindica en la presente memoria descriptiva que consta de cuatro hojas, foliadas y escritas a máquina por una sola, cara, acompañadas de una lámina de dibujos.

Madrid, a 23 AGO 1955

ESTARTA Y BOENARRO

P. a. JAIME ISERN

P. P.

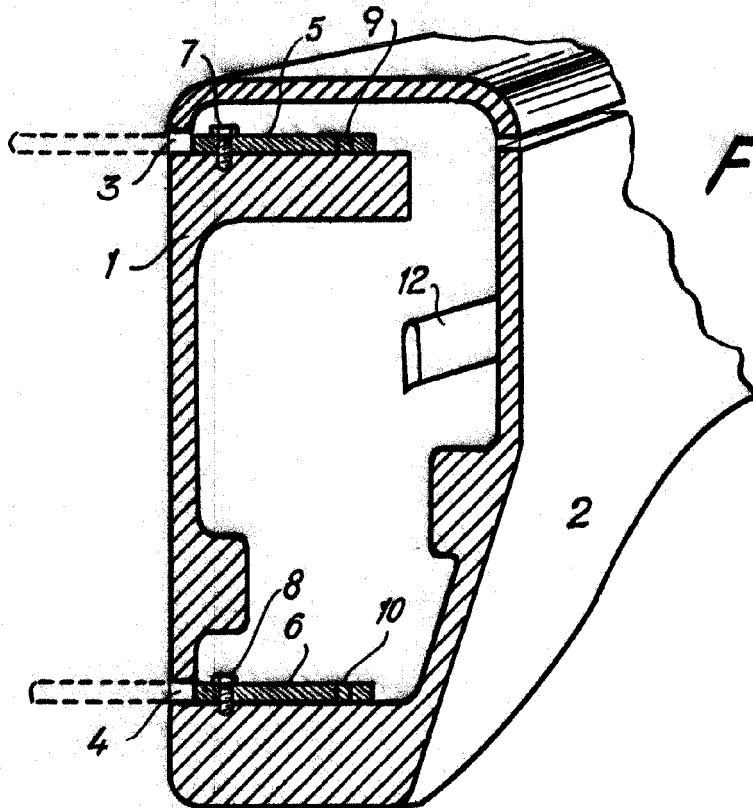


Fig. 1

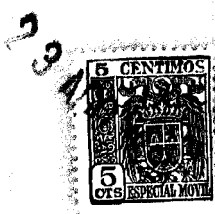


Fig. 2

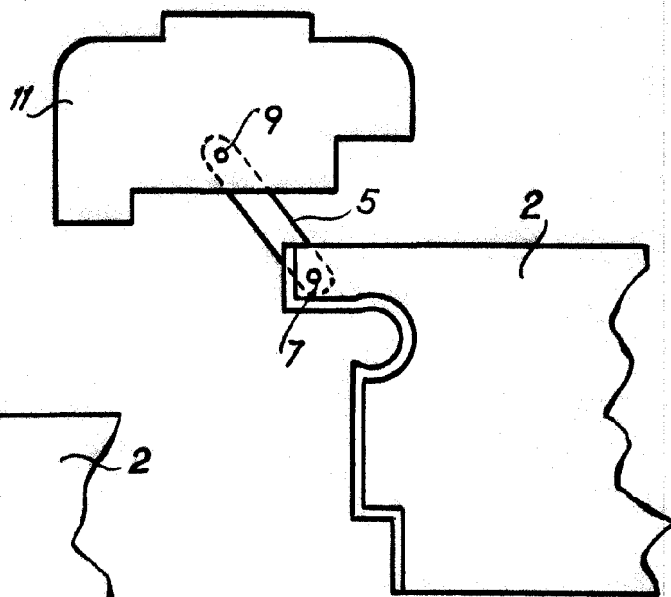
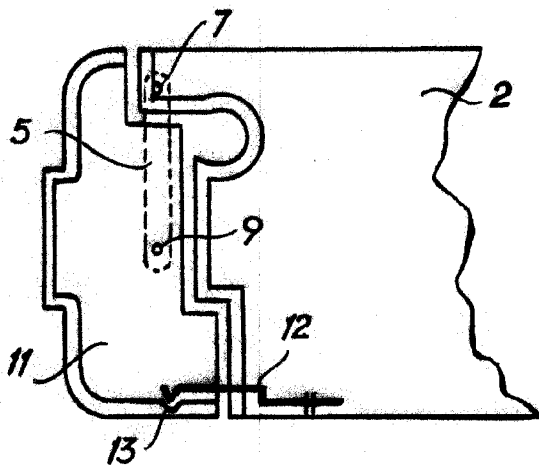


Fig. 3



Madrid, 28 AGO 1955
Jaime Ibern

p.p.