

49247

MODELO DE UTILIDAD
POR VEINTE AÑOS
EN ESPAÑA

Solicitado a favor de D. José Ribot Durán, de nacionalidad española, domiciliado en Lérida, Clot de las Monjas nº 3

P O R

==;==;==;==;= " NUEVO BOTON AUTOMATICO DE PRESION " ==;==;==;==;=

MEMORIA DESCRIPTIVA

En la presente Memoria y en los dibujos complementarios anexos vamos a describir la constitución de un nuevo tipo de botón automático, o corchete de presión, aplicable a toda clase de prendas de vestir.

5

El montaje de los botones a las prendas de vestir requiere que se efectúe manualmente invirtiendo en ello y en la preparación del ojal (aunque se haga a máquina) bastante mano de obra. Por otra parte, el clasico botón a base del ojal ofrece el inconveniente de que con fre-



10

cuencia se cae, se rompe y es muy entretenido el cierre.

15

Para soslayar este último inconveniente, en las prendas a que puede aplicarse se utilizan los botones automáticos de presión, pero estos, tal como hasta ahora han venido fabricándose tienen un uso muy limitado pues, aparte de que también requieren ser cosidos a mano, no se ven al exterior de la prenda, privándola del elemento decorativo que el botón constituye.

20

Con el nuevo botón objeto del presente Modelo se logra, no solo un gran ahorro de mano de obra, al no precisar ojales ni el cosido a mano de los botones, sino además el hacer posible que todas las prendas puedan utilizar los botones automáticos de presión como medio de cierre, ganando con ello en comodidad, puesto que aparecen al exterior en forma muy decorativa. Por todas estas ventajas de orden técnico, económico y práctico, no cabe duda que nos encontramos ante un nuevo resultado industrial que reúne las condiciones utilitarias necesarias para que pueda otorgarse a su solicitante el privilegio de exclusividad que implica el presente Modelo.

25

30

Este nuevo tipo de botón es como se ha indicado un corchete de los de macho y hembra y ofrece la particularidad de que tanto el macho como la hembra se sujetan a presión en la prenda de vestir, quedando tan fijas en ella que queda asegurada su permanencia durante todo el tiempo de duración o vida de la prenda. Otra importantísima particularidad radica en el hecho de que la hembra aparece por la cara exterior de la prenda, hallándose incrustada en ella, formando un atractivo adorno. Todo esto se consigue a base de un arito con unas patillas

35



40 puntiagudas y de otro aro con un dobléz alrededor de todo
su perimetro y en su orificio central unas lengüetas
flexibles dispuestas a modo de cilindro. La tela se inter-
pone entre ambas piezas; las patillas puntiagudas del ari-
to se introducen, atravesando la tela, en el dobléz del
45 aro mayor y presionandolos con un aparato adecuado,
quedan ambos fuertemente fijados a la tela, con lo cual
tenemos montada la hembra, en la que aparece la tela de
la prenda en el círculo central del aro exterior. El
macho del corchete es ya de tipo corriente de los com-
puestos por dos discos con un profundo hendido cada uno,
50 que forman una cabeza o macho, introducido uno dentro del
otro, montandose en la tela también a presión, situandola
entre ellos, de modo que el macho y hembra que forman
dicha cabeza pellizca entre ellos la tela.

55 Con el fin de que la descripción general que ante-
cede resulte más fácilmente comprensible, se acompaña
una lámina de dibujos en los que se representa un caso de
realización práctica, bien entendido que habrán de inter-
pretarse en su más amplio sentido y sin ningún carácter
60 limitativo, dada su condición de meros ejemplos.

En los referidos dibujos, la figura 1, nos muestra
una vista por la cara anterior de la hembra del corchete
o botón, montada en la tela; la figura 2, representa dicha
hembra montada en la tela pero por la cara posterior; la
65 figura 3, es una sección de la figura 1; la figura 4, es
una vista de uno de los aros de la hembra y la figura 5,
una vista del otro aro, del cual la figura 6, representa
una sección; la figura 7, nos muestra una vista del
macho del botón, montado en la tela y la figura 8, una
70 sección de dicho montaje.



Ateniendonos a los referidos dibujos vemos que
 ejemplo de botón que en ellos se representa tiene señaladas sus diferentes partes y piezas con las acotaciones que se reseñan: con -1- se señala el arito de la hembra en el que hay que destacar las patillas puntiagudas -2-, dispuestas alrededor de su borde interno. Con -3- se señala el aro mayor de la hembra en el que vemos tiene su cuerpo principal -4- doblado, (figs. 3, 5 y 6), formando un alojamiento circular -5- y en su centro tiene otro doblez constituyendo un cuerpo cilindrico tubular que al estar dotado de unos cortes -6-, da origen a que se constituyan unas lengüetas -7-, con su borde algo doblado hacia el interior, determinando un orificio central -8- de bordes flexibles, para poder dar paso al macho.

Como se aprecia en las figuras 1, 2 y 3, el montaje de la hembra descrita es como sigue: entre el arito -1- y el aro mayor -3-, se coloca la tela -9- de la prenda de vestir a que haya de aplicarse este botón, y al colocar centrados los referidos aros y someterlos a presión en un aparato adecuado, las patillas puntiagudas -2- se introducen dentro del espacio circular -5-, pinchando y atravesando la tela -9-, y por efecto de la presión se doblan y quedan alojadas en dicho espacio -5-, con lo cual el aro -1- y el -3- comprimen fuertemente entre sí a la tela -9- y quedan sujetos en ella, siendo de notar que dicha tela forma un círculo -10- en el centro del arito -1-, quedando al exterior dicho arito -1-, (fig. 1) y al interior o cara opuesta el aro mayor -3-, con su orificio -8- dispuesto a recibir al macho, (fig. 2).

En cuanto al macho, que como ya se ha indicado es



105

110

115

120

125

de tipo corriente,—está compuesto por dos discos -11- y -12- que en su centro tienen conformados, mediante hendido, dos salientes huecos -13- y -14-, de modo que interponiendo entre ambos la tela -15- y presionandolos con un aparato apropiado, sujetaran entre los dos la tela, que queda fuertemente retenida al introducirse entre los indicados hendidos. Con esto, el macho queda montado a la tela -15-, de modo que sobreponiendo la tela -9- a la -15- e introduciendo el macho -13- en el orificio -8- (que cede gracias a la flexibilidad de sus lengüetas -7-), tendremos efectuado el cierre a que se destina este botón.

Una vez descrita la constitución, manejo y particularidades de este nuevo botón automático de presión, solo nos resta hacer constar que podrá fabricarse en variedad de tamaños, coloridos, formas y materiales, sean metálicos o de plásticos e introducir en él cualquier modificación de detalle, siempre que no se altere con ello lo esencial y característico en que se basa, que se especifica en la siguiente

N O T A

Los puntos no conocidos ni practicados en España sobre los que se desea hacer recaer las reivindicaciones del presente Modelo de Utilidad, son:

1º.—Nuevo botón automático de presión, caracterizado porque su hembra tiene un aro con varias patillas puntiagudas.

2º.—Nuevo botón automático de presión, caracterizado porque su hembra tiene otro aro cuyo cuerpo se



130

halla doblado de tal modo que forma un alojamiento circular, teniendo en su centro otro dobléz que constituye un cuerpo cilíndrico tubular, dotado de unos cortes equidistantes que dan origen a unas lengüetas, con sus bordes ligeramente doblados hacia el interior determinando un orificio central de bordes flexibles para dar paso y sujetar la cabeza del macho.

135

3º.-Nuevo botón automático de presión, caracterizado porque su hembra compuesta según las reivindicaciones precedentes, va sujeta a la tela de la prenda, la cual se halla intercalada entre los dos aros que componen dicha hembra, de forma tal que, las patillas puntiagudas del aro menor atraviesan la tela y van introducidos y doblados, despues de ser presionado, en el espacio circular del aro mayor, quedando retenida la hembra en la tela por la presión que los dos aros ejercen sobre ella.

140

145

4º.-Nuevo botón automático de presión, caracterizado porque la tela en que va montada la hembra forma un espacio circular delimitado por el aro menor exterior de aquella. Y

150

5º.-" NUEVO BOTON AUTOMATICO DE PRESION ", de conformidad en un todo en lo esencial y fines industriales a lo descrito en la precedente Memoria Descriptiva y gráficamente representado en los adjuntos planos para su mejor comprensión.

Esta Memoria consta de SEIS hojas escritas o mecanografiadas por una sola cara a doble espacio en 154 líneas.

Madrid, 30 de Junio de 1955
Por autorización del interesado.

JOSÉ LÓPEZ
P.P.
[Handwritten signature]

49247

Fig. 1

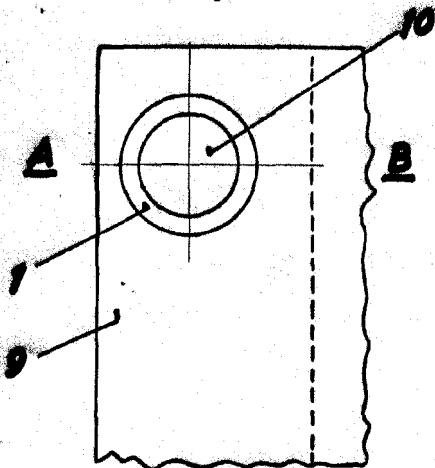


Fig. 2

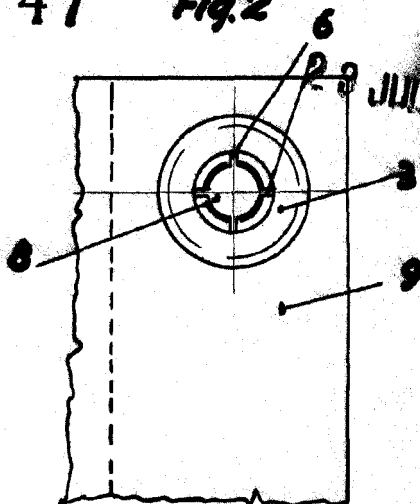


Fig. 3

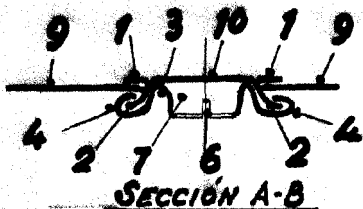


Fig. 4

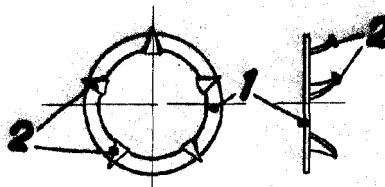


Fig. 5

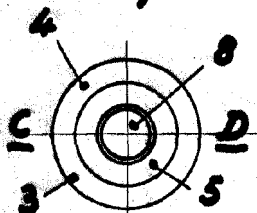


Fig. 7

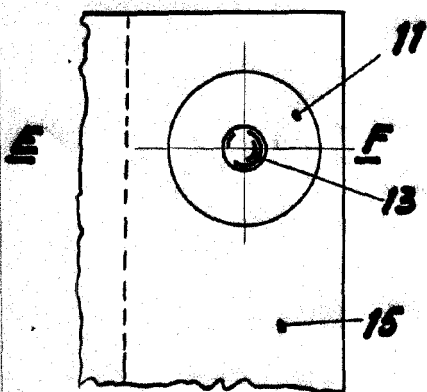


Fig. 6

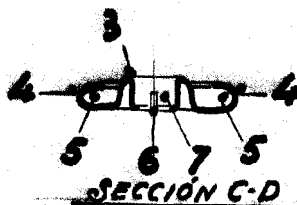
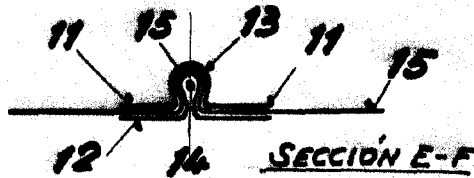


Fig. 8



ESCALA VARIABLE
MADRID, 30 JUNIO 1955

P.A.
JOSE LOPEZ
DE

[Handwritten signature]

