

MEMORIA DESCRIPTIVA
=====

correspondiente a un MODELO DE UTILIDAD, por 20 años,

a favor de la entidad española

REINER E HIJOS, S.R.C.-INDUSTRIAS PLÁSTICAS REINER,

residente en DEVA (G u i p u z c o a),

p o r:

"PERCHA PERFECCIONADA"

49028



Las perchas constituyen un elemento utilísimo para la guarda y conservación de las prendas de vestir sin que se deterioren o arruguen, como es sobradamente conocido.

5.- No obstante, cabe dedicarle una máxima atención cuando se trata de perfeccionamientos introducidos en las citadas perchas que tienden a mejorar en cualquier sentido su ya reconocida utilidad.

10.- Este es el caso del modelo de utilidad a que se hace referencia en el cuerpo de esta memoria y que constituye una notable innovación de extremada utilidad dentro de esta clase de elementos.

15.- Efectivamente, la percha cuya descripción se hace en el cuerpo de esta memoria no es solamente una percha simple en la cual se cuelguen las prendas de ropa, sino que por el contrario, posee características propias que la hacen destacar muy por encima de las conocidas hasta ahora, no solamente por su plegado y facilidad de acomodación en espacios reducidos cuando se trata de transportarlas en una maleta o maletín en casos de viaje, sino que llevan en sí mismas la característica muy estimable de convertirse en cepillo para limpieza de las prendas antes de ser colgadas y guardadas.

20.- Se trata, en líneas generales, de una percha formada por dos brazos iguales terminados por uno de sus extremos en anillos de engarce en forma de dientes, el otro extremo, por su parte inferior, lleva en ambos brazos, una fila, simple o doble, de pelos de cepillo. Una vez doblados ambos brazos hasta su unión completa, la percha queda convertida en un cepillo perfecto, con su mango correspondiente.

25.-

30.-

49028



35.- El giro de ambos brazos se realiza sobre un cojinete central constituido por una pieza cilíndrica terminada por un extremo en un gancho doblado sobre el que se engarza con libre movimiento el gancho de la percha propiamente dicho. La parte inferior del cojinete es una pieza dispuesta de forma conveniente y que tiene por objeto servir de sujeción y tope cuando los brazos de la percha se encuentran abiertos, impidiéndoles cualquier movimiento.

40.- Hecha una descripción sintetizada del modelo, a continuación y con objeto de facilitar la labor interpretativa del Registro, se hace un detallado estudio de las piezas constitutivas del mismo y su funcionamiento, sirviéndose de las figuras del dibujo adjunto, en las cuales se ha representado un modelo de realización práctica, teniendo esta descripción fines exclusivamente informativos sin que, en ningún modo, pueda atribuírsele carácter limitativo en ninguno de sus aspectos.

50.- La figura 1 muestra una vista del modelo en posición normal o abierto, es decir, preparada para su utilización como tal percha o gancho de colgar prendas.

55.- La figura 2 representa una vista superior, desprovista del gancho de colgar, indicándose en línea de puntos el movimiento de rotación que la misma puede ejecutar.

La figura 3 en sus dos posiciones a) y b) muestran los dientes de bisagra que permiten el giro citado anteriormente.

60.- La figura 4, por último, representa la pieza de sujeción y tope con el gancho de colgar.



49028

65.- Como se observa en las figuras, el moldeo de percha está formado por dos brazos idénticos en dimensiones y demás características (1 y 2 respectivamente), los cuales adoptan estilizadamente la forma de los hombros, con objeto de facilitar la estabilidad de las prendas de vestir que en ella puedan colocarse. Aproximadamente en su parte media los brazos llevan un ensanchamiento (3 y 4) y colocada en la para inferior o extremo inferior de dicho ensanchamiento va una o varias filas de puas (5) bien de cerda, nylon, etc,etc o cualquier otro material apropiado, constituyendo la parte de cepillo.

75.- El otro extremo de los brazos o puntos de unión va terminado en un ensanchamiento circular plano, orificado en el centro (6), encajando en forma dentada los de un brazo con los del otro, para lo cual, uno de ellos consta de un número par y el otro impar.

80.- Con objeto de que el giro de ambos brazos se realice en una sola dirección, los ensanchamientos circulares (6) van provistos de un resalte en ángulo recto (7) que impide el giro en sentido contrario al dispuesto por la rotación de sus anillos circulares.

85.- Otra pieza característica del modelo de percha cuya descripción se está realizando es la de sujeción o tope que mantiene ambos brazos abiertos y en posición firme. Esta pieza está representada en la figura 4 y está formada por una chapa de base plana con un ensanchamiento semicircular central (9) del mismo diámetro coincidente con el de los ensanchamientos circulares (6) de los brazos. Los extremos opuestos mayores de la pieza (8)

90.-



van doblados en ángulo recto y constituyen cuatro salientes (10) iguales dos a dos.

95.- La parte plana (8) tiene una anchura ligeramente superior a la de la parte inferior de los brazos (1 y 2) sobre la cual se ajusta, sirviendo las paredes (10) de tope y sujeción de movimiento de dichos brazos, cuando la percha se encuentra en posición de abierta.

100.- En la parte central de la pieza (8) va colocada la pieza cilíndrica (11) y sujeta bien por remache, tornillo o cualquier otro procedimiento. Esta pieza sirve de eje de rotación de los anillos circulares (6) y está rematada en forma de anillo o gancho (12) sobre el que engarza la pieza (13) o gancho de colgar.

105.- Para utilizar el modelo en su caracter de percha basta extender los brazos hasta que sus piezas (7) hacen tope en cuyo caso ambos brazos se encontraran en el mismo plano, colocando despues en su posición correspondiente a la pieza (8) cuyos dobleces (10) sujetaran e impedirán el movimiento de los brazos, impidiendo al propio tiempo que esta pieza pueda salirse de su sitio el mismo peso de la percha y la tracción que ejerce el gancho (13) una vez colgado debidamente.

115.- Si por el contrario, el uso que se desea hacer es el de cepillo, basta dejar en libertad el gancho (13) para que la holgura del eje (11) haga bajar a la pieza (8) y deje en libertad a los brazos (1 y 2) que se unirán y sujetaran por su parte más estrecha en forma de cepillo de brazo.

120.- Como se desprende de todo lo anterior, el modelo descrito es de suma utilidad y muy práctico no solamente



49028

125.- en el hogar, sino tambien en viajes. Su tamaño es el apropiado a este tipo de objetos, aunque esto puede variar adoptando las diferentes medidas existentes en el mercado para las perchas corrientes.

Los materiales que entrar en su composición pueden ser diversos, los plásticos, madera, etc, etc y el gancho y pieza de sujeción pueden ser metálicos, así como las cerdas del cepillo pueden adoptar los diferentes tipos utilizados normalmente a tales fines, sin que ninguna de las variaciones que al modelo puedan introducirse en todo lo señalado o en cualquier otra alteración que pudiera serle aplicada sufrirían modificaciones sus características esenciales que a continuación se reivindica.

130.-

135.-

REIVINDICACIONES

1ª).- "PERCHA PERFECCIONADA", caracterizada por la disposición de dos brazos simétricos unidos por su parte central mediante una disposición de charnela abisagrada con un tope incidente de 90º en su parte posterior; constituyendo el eje de giro de esta bisagra el tirante soporte de varilla engarzado por su parte superior mediante un gancho doble articulado al propio gancho de colgar y su extremo inferior rematado fijo sobre la base de fijación de la charnela.

140.-

145.-

2ª).- "PERCHA PERFECCIONADA", según la reivindicación anterior, caracterizada porque la base de fijación de la charnela está constituida por una pieza de chapa plana con un pronunciamiento central semicircular, llevando sus bordes extremos plegados en sentido ascendente angulos

150.-



49028

155.- respectivos de 90º; disponiendo los brazos referidos en la reivindicación anterior, en su parte extrema, de sendos ensanchamientos descendentes, rebordeados y matadas sus aristas mediante arcos de círculo, provistos los cantos inferiores rectos de una ó múltiples filas de puas de pelo de cepillo.

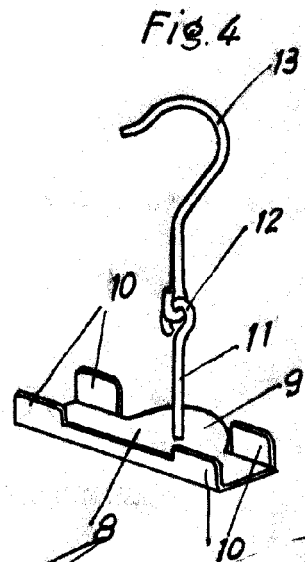
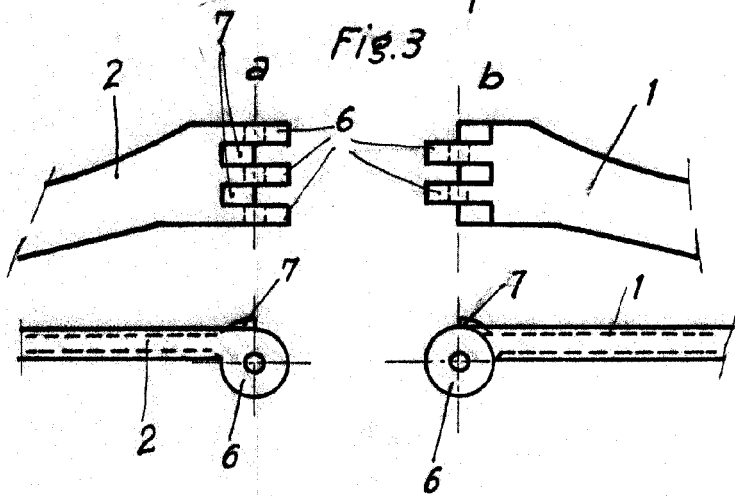
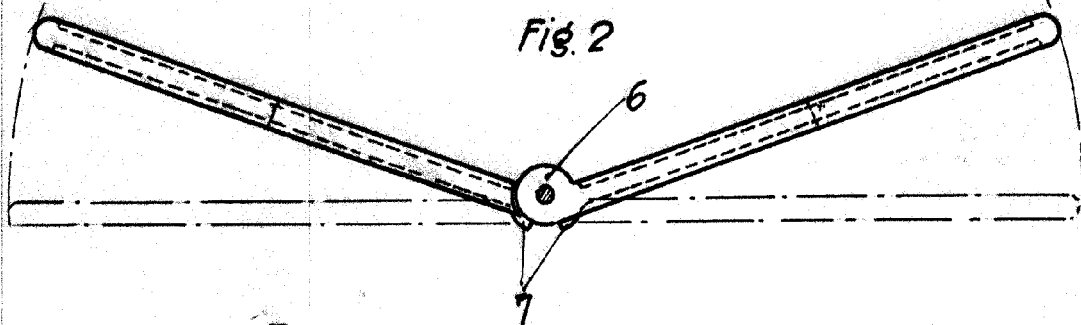
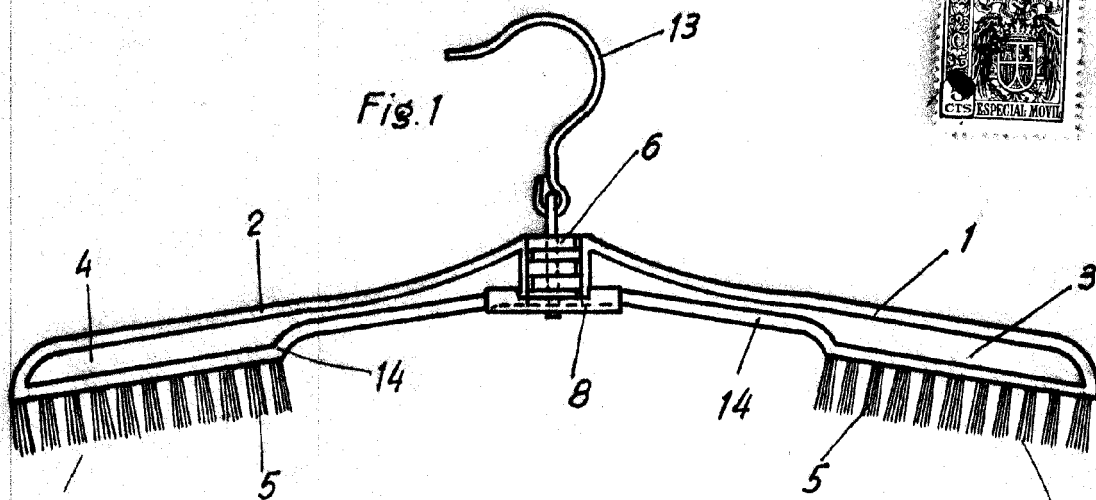
3*).- "PERCHA PERFECCIONADA".

160 La presente memoria descriptiva consta de siete hojas, foliadas y escritas a máquina por una sola cara, componiendo un total de ciento sesenta y una líneas incluidas las presentes.

Madrid, 8 de Julio de 1.955

ANTONIO CASORIA





Madrid, 8 de Julio de 1.955

ANTONIO ESCRIBANA

Escala variable