

48742



MODELO DE UTILIDAD
por 20 años

en España, a favor de Don Eduardo BLANCHARD CASTILLO,
de nacionalidad española, domiciliado en Zaragoza, Pl.
Asso nº 1-3, cuyo Modelo tiene por objeto:
"PLANTILLA PERFECCIONADA PARA EL CALZADO"

MEMORIA - DESCRIPTIVA

El modelo esta relacionado con la fabricación de plantillas para el calzado, en general y de manera específica se refiere a un nuevo tipo de plantilla construida a partir de materiales plásticos mediante el correspondiente proceso de moldeo.

5.-

Hasta aquí, las plantillas para calzado se fabrican a base de corcho, cartón, fieltro, palmito y materiales éstos que debido a su gran porosidad absorben la humedad del pie. Esta humedad, llega a inundar por completo las pequeñas celdillas del material en que la plantilla está fabricada originando su rapida descomposición y deterioro, despues de haber constituido durante

10.-



48742

algún tiempo un depósito de suciedad indeseable.

Estas plantillas, debido a su corta duración resultan prohibitivas y además la acumulación de sudor, origina frecuentemente en los pies del usuario el cultivo de hongos microscópicos que en algunos casos llegan a producir serias lesiones y molestias.

5.-

El ideal sería constituir un tipo de plantilla que reuniendo las ventajas de las actuales, no ofrezcan ninguna de sus importantes desventajas, siendo esta la finalidad fundamental del actual modelo.

10.-

Entre los propósitos que con este modelo se persiguen figuran:

15.-

Crear una plantilla perfeccionada para el calzado, que realiza la misión para la que específicamente ha sido concebida con una seguridad y eficacia máximas; fabricar dicha plantilla a partir de resinas sintéticas configuradas siguiendo las prácticas usuales en ésta industria; prever en la propia plantilla la producción de una pluralidad de perforaciones o calados estratégicamente distribuidos que cumplen la doble misión de aumentar el índice de flexibilidad de la plantilla y permitir la transpiración del pie en el interior del zapato; crear

20.-

entre la palmilla del zapato y la plantilla una cámara que constituye un aislamiento térmico para el pie haciendo más confortable el calzado; constituir una plantilla perfeccionada de las características y para los fines que se indican, todo ello dentro

25.-



1955

-3-

48742

de una manufactura relativamente barata.

- 5.- De conformidad con un detalle del actual modelo, se consideró como conveniente constituir una plantilla mediante un cuerpo monobloque de estructura sensiblemente laminar, cuya planta ofrece la configuración coincidente con la palmilla de los zapatos. Otro detalle del mismo modelo, prevé la posibilidad de constituir una plantilla para zapatos a partir de resinas sintéticas y producirla durante el proceso
- 10.- de moldeo, de una pluralidad de calados estratégicamente distribuidos, de forma que las zonas en las que no se precise de grán compacidad y resistencia mecánica aumenta el número de los calados, en cambio en los puntos de mayor trabajo, por corresponder a las
- 15.- zonas sobre las que apoya el pié, sus calados estarán más separados para que de ésta forma el material ofrezca mayor consistencia.
- Otro detalle del propio modelo prevé la posibilidad de constituir una o varias camaras de aislamiento entre la planta del zapato y la propia palmilla, para
- 20.- dar seguridad de más completa ventilación del pie, evitando las infinitas molestias que normalmente producen los zapatos en épocas calurosas.
- Una idea más completa del modelo de plantilla que
- 25.- se preconiza, así como de su utilidad y beneficios, la proporciona la descripción siguiente al hacer referencia a la lámina de dibujos adjuntos en los que se representa tan sólo por vía de ejemplo no limitativo los detalles preferidos de la idea del invento.
- 30.- En dichos planos, se emplean marcas de referencia semejantes para indicar partes que se correspon-



1955

48742

den en las distintas vistas representadas, las cuales se especifican en la presente memoria, y asimismo se concretan en las notas finales de reivindicaciones.

5.-

En estos planos:

La fig. 1a, es una vista en planta de una plantilla perfeccionada de conformidad con el invento. En ésta figura, se aprecian fácilmente los calados producidos en la plantilla existiendo entre estos una pluralidad de pequeños tetones que al apoyar sobre la planta del zapato forman con esta una cámara que proporciona mayor confort en el uso del zapato.

10.-

La fig. 2a, corresponde a una vista en sección vertical de un fragmento de zapato con su correspondiente plantilla.

15.-

Antes de proseguir esta memoria se hace la aclaración de que estos detalles se dan solamente por vía de ejemplo al hacer referencia a un caso posible de realización practica, por consiguiente esta exposición debe ser considerada desde un punto de vista ilustrativo más bien que restrictivo.

20.-

En los dibujos comentados, el número -1- señala la plantilla cuyo borde ⁻²⁻ esta desprovisto de irregularidades a fin de permitir la mejor adaptación al pie y zapato. El número -3- indica los tetones que se proyectan verticalmente desde la superficie de la plantilla y en -4- los calados producidos al tresbolillo con los tetones -3-. Estos calados -4- se en-

25.-



1955

48742

5.-

cuentran distribuidos con absoluta uniformidad entre cada dos tetones, excepto en el sector -5- que corresponde al apoyo de la boveda del pie ya que, por ser esta zonala que con mayor intesidad sopor-ta el peso del cuerpo se requiere una mayor consis-tencia.

10.-

El número -6- indica la palmilla del zapato uni-da al corte -7- que forman el zapato en cuyo inte-rior se encuentra instalada la plantilla -1- cuyos tetones -3- forman la cámara -8- que permite la trans-piración y asegura el mejor mullido del pie en el interior del zapato.

15.-

Se comprende facilmente que el actual modelo proporciona una nueva plantilla en la que debido a la naturaleza del material en qe está fabricada, asegu-ra la posibilidad de fabricarla dentro de una manu-factura barata.

20.-

El detalle de constituir una cámara de ais-lamiento en el interior del zapato ha hecho posible la aplicación de los materiales plásticos para esta pieza, pues de otro motdo el pie apoyaria siempre sobre una superficie resbaladiza en la que el sudor no podría evacuar.

25.-

Los detalles expuestos describen las caracte-risticas esenciales del actual modelo de utilidadden el cual será susceptible de introducir todas aquellas modificaciones que las circunstancias y la práctica pudieran aconsejar, siempre y cuando que con las ca-



riantes que se introduzcan, no se cambie, altere o modifique la esencialidad del objeto descrito.

- N O T A -

Se declaran de novedad en España el contenido de las siguientes:

REIVINDICACIONES

- 5.- 1a.- Plantilla perfeccionada para el calzado, que se caracteriza por estar constituida mediante un cuerpo monobloque de estructura laminar , provista en una de sus caras de una pluralidad de tetones que se proyectan en sentido vertical, cuyos tetones se encuentran distribuidos por toda esta superficie excepto en la proximidad de sus bordes a fin de permitir la correcta adaptación de la plantilla al zapato.
- 10.- 2a.- Plantilla perfeccionada para el calzado, que esta constituida por un cuerpo laminar provisto de tetones homologos equidistantes entre los cuales existen unas perforaciones dispuestas al tresbolillo con dichos tetones.
- 15.- 3a.- Plantilla perfeccionada para el calzado, caracterizada porque los tetones solidarios de la plantilla crean con la palmilla del zapato una cámara de amortiguación y aislamiento que comunica con el interior del zapato a traves de las perforaciones intercaladas entre dichos tetones.
- 20.- 4a.- "PLANTILLA PERFECCIONADA PARA EL CALZADO"
- 25.- Todo ello conforme se describe y reivindica en



N. 1955

48742

-7-

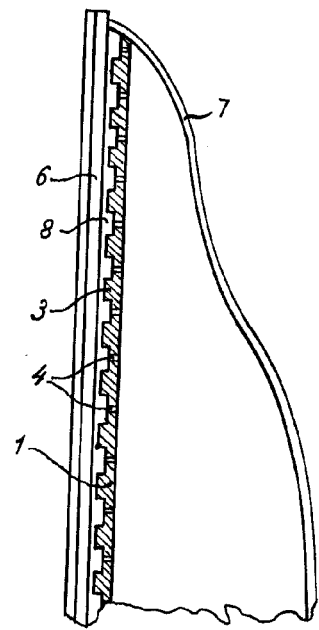
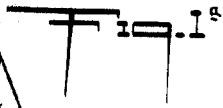
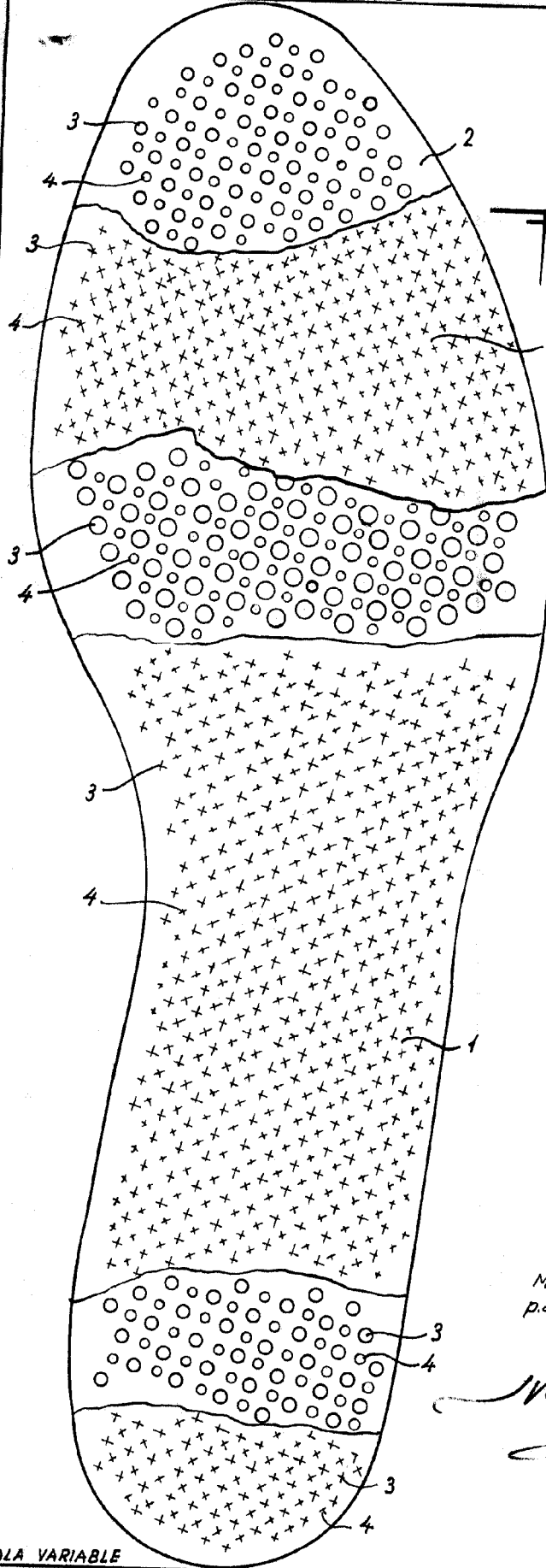
la presente memoria descriptiva que consta de SIETE
hojas escritas a máquina por una sola de sus caras
y una lamina de dibujos que la ilustran.

Madrid, 21 de Junio de 1.955

L. GONZALEZ VACAS
P. P.

vacas

48742



MADRID, JUNIO DE 1955
p.a. E. GONZALEZ VACAS.

Monte y Sacos

ESCALA VARIABLE