

7 JUN. 195



48506

MODELO DE UTILIDAD
POR VEINTE AÑOS
EN ESPAÑA

Solicitado a favor de D. José Bertolín Espasa, de nacionalidad española, domiciliado en Jávea (Alicante) Plaza de los Caídos, nº 1

por

=";" CONDUCEMECHAS PERFECCIONADO PARA HORNILLOS ";"=



MEMORIA DESCRIPTIVA

Los hornillos quemadores de combustibles líquidos, tal como petróleo y similares, han alcanzado una gran difusión por la economía de consumo que su empleo reporta.

Se han hecho notables esfuerzos en la mejora de los referidos hornillos, dando por resultado la existencia en el mercado de gran variedad de modelos. Sin embargo la mayoría de las expresadas mejoras van casi siempre orientadas al dispositivo gasificador y a los mecanismos para el desplazamiento de la mecha, sin que hasta la fecha se haya preocupado nadie de hacer estos hornillos más higiéni-

5

10



cos en cuanto a su manejo.

15 Los perfeccionamientos objeto de la presente inven-
ción tratan precisamente de resolver el problema que se
plantea a toda ama de casa cuando tiene que sustituir la
mecha, colocarla en posición más elevada o realizar cual
quier cambio en ella que precise quitar el tubo conduce-
mechas. En estos casos no hay más remedio que tomar el
conducemechas con ambas manos y extraer la mecha de su
interior, operación sumamente molesta debido a que la me-
20 cha se halla fuertemente impregnada de combustible, que
no solo ensucia las manos sino que gotea y puede manchar
suelos y bancos de cocina. Con la mejora constitutiva que
vamos a describir se evitan totalmente estas molestias,
pues gracias a la nueva disposición dada al conducemechas
25 es facilísimo desmontarlo del hornillo, sin tocar para
nada la mecha, que quedará en el tubo guía central, para
situarla luego donde convenga.

30 Por las propiedades anteriormente citadas, no cabe
duda que nos encontramos ante un nuevo resultado indus-
trial que mejora notablemente las condiciones higiénicas
del manejo de los hornillos domésticos, haciéndose por
ello acreedor su inventor al privilegio de exclusiva fa-
bricación, venta y explotación en España, Colonias y Pro-
tectorado, que se solicita mediante el presente Modelo.

35 Como es sabido, las conducemechas empleados hasta
la fecha en los hornillos de combustibles líquidos, están
compuestos por un tubo que mantiene ajustada en su inte-
rior a la mecha presionandola contra la columna o tubo
central que guía sus desplazamientos al deslizarse por
40 sus superficies. Pues bien, los perfeccionamientos a que

-7 JUN.



nos venimos refiriendo, consisten en dividir este tubo
conducemechas en dos o mas partes y disponerlas articula
das entre sí, mediante cualquier sistema de bisagras, de
modo que el tubo pueda abrirse a voluntad para desmontar
45 lo del lugar en que ejerce sus funciones, para lo cual,
los bordes que se enfrentan a testa van dotados de cual
quier dispositivo de cierre o unión, sea a base de un pa
sador, o simplemente con un sencillo mecanismo de cierre
a presión, y provistos o no de una aleta o pestaña longi
50 tudinal, o en forma de lengüetas, que faciliten la colo
cación enfrentada de dichos bordes, para su unión.

Lo expuesto someramente en el párrafo anterior, que
es en esencia lo que caracteriza a la invención, podrá
comprenderse más fácilmente a la vista de la adjunta lá
mina de dibujos en la que hemos representado un caso de
55 realización práctica de un conducemechas, dotado de los
perfeccionamientos que se preconizan, más como dichos di
bujos expresan solamente un ejemplo de las muchas formas
de realización que caben, conviene tenerlo presente para
60 interpretarlos en su más amplio sentido y sin ningún ca
rácter limitativo.

En los referidos dibujos, la figura 1 nos muestra
una vista en perspectiva del conducemechas perfeccionado
en la posición de cerrado; la figura 2 nos lo muestra
abierto, siendo la figura 3 una representación del pasa
65 dor, mientras que en la 4, aparece el conducemechas mon
tado en el hornillo.

Las partes más importantes de este nuevo conduceme
chas, y las de los elementos con él relacionados, se se
70 ñalan en los mencionados dibujos con las siguientes acota



75 ciones: -1- y -2- son los dos medios tubos en que según este ejemplo de los dibujos se divide el conducemechas tubular, los cuales van unidos articuladamente por un borde, mediante la bisagra -3-, que les permite abrirse y cerrarse a voluntad, según expresa la figura 2. En cuanto a los otros dos bordes de las piezas -1- y -2- tienen com
80 formados un modo de charnela o salientes almenados -4-, doblados en forma tubular, para pasar por ellos el pasador -5-, (Fig.3), con una cabeza o dobléz -6- que le permita su extracción para abrir el conducemechas, o la colocación para su cierre, disponiendo además de una aleta -10-, montada en la parte interna de uno de los bordes de unión, para facilitar un rápido y fácil acoplamiento de los dos bordes, para introducir el pasador -5-.

85 El ejemplo de conducemechas representado en los dibujos tiene como los de tipo corriente, unos dientes puntiagudos -7-, tanto en su borde superior como en el inferior, de los cuales puede prescindirse si se desea, y situar dichas puntas alineadas verticalmente como las -8- o disponerlas en lugar de en los bordes en
90 el cuerpo, pero alrededor de su perímetro, alineadas en una o varias circunferencias, pudiendo combinar estos elementos del modo que se desee, pues esto es totalmente secundario y no afecto a la naturaleza de los perfeccionamientos.
95

Aún cuando en beneficio de la claridad y para no limitarse a un caso concreto no se ha representado en los dibujos el conducemechas a que nos referimos llevará montado en uno de sus lados los elementos mecánicos
100 necesarios para su desplazamiento, sean en forma de cre-



mallera, vertical o helicoidal, vástago dentado, o cualquier otro medio mecánico, que dependerá exclusivamente de los mecanismos que utilice el hornillo para la elevación y regulación de la altura de la mecha.

105 Como puede apreciarse en la figura 4, este nuevo con-
ducemechas va montado como los corrientes cubriendo par-
cialmente la mecha -9- y ajustado a ella, para que las
púas -7- y -8- se claven en la misma y permitan elevarla
o hacerla descender, junto con el conducemechas, impulsa-
110 do por los mecanismos del hornillo. Según esta colocación
cuando precisemos cambiar la mecha, empalmarla, o simple-
mente hacer que asome más por haberse consumido la parte
superior, bastará que saquemos el pasador por su mango
-6-, y abriendo las partes -1- y -2- del tubo, que se ar-
115 ticulan por su bisagra -3- podremos quitar dicho conduce-
mechas, dejando a la mecha en su sitio, y manipular la
mecha sin apenas ensuciarse, puesto que aquella puede co-
rrerse o retirarse con cualquier utensilio adecuado.

120 Habiendo descrito suficientemente la constitución y
particularidades de este nuevo conduce-mechas, conviene
hacer constar la posibilidad de que se fabrique en varie-
dad de tamaños, materiales y formas, con o sin púas, o
colocadas estas en cualquier lugar, con una sola bisabra
o con más, y con cualquier sistema de cierre y dispositi-
125 vo de elevación, pudiendo aplicarse a cualquier sistema
de hornillo y hacer en general aquellas variaciones de
detalle que se crean convenientes, siempre que no sean
de tal naturaleza que modifiquen lo que es propiamente
característico de la invención que se expresa en la si-
130 guiente



N O T A

Los puntos nuevos y de propia invención que se presentan para que sean objeto de reivindicación en el presente Modelo de Utilidad, son:

135

1º.- Conducemechas perfeccionado para hornillos, caracterizado porque el tubo que lo constituye está dividido en varias partes articuladas entre sí mediante una unión de bisagra, que permiten abrirlo y cerrarlo a voluntad para montarlo y desmontarlo en el lugar que ejerce sus funciones, sin precisar tocar la mecha.

140

2º.- Conducemechas perfeccionado para hornillos, caracterizado porque las piezas articuladas que lo constituyen según la precedente reivindicación tienen sus bordes verticales dispuestos de modo que pueden unirse mediante un pasador, disponiendo también uno de ellos de una aleta guía que facilita su acoplamiento y rápido enfrentado. Y

145

3º.- " CONDUCEMECHAS PERFECCIONADO PARA HORNILLOS ", de conformidad en un todo en lo esencial y fines industriales a lo descrito en la precedente Memoria Descriptiva y gráficamente representado en los adjuntos planos para su mejor comprensión.

150

Esta Memoria consta de SEIS hojas escritas o mecanografiadas por una sola cara a doble espacio en 152 líneas.

Valencia, 17 de Mayo de 1955

Por autorización del interesado.

FIG. 1

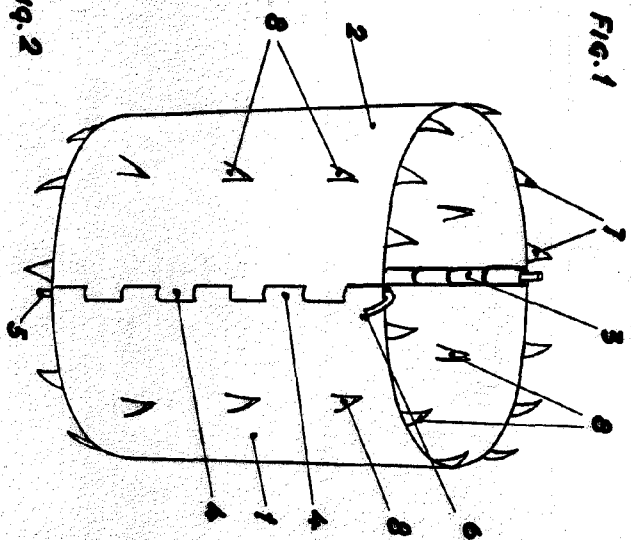


FIG. 2

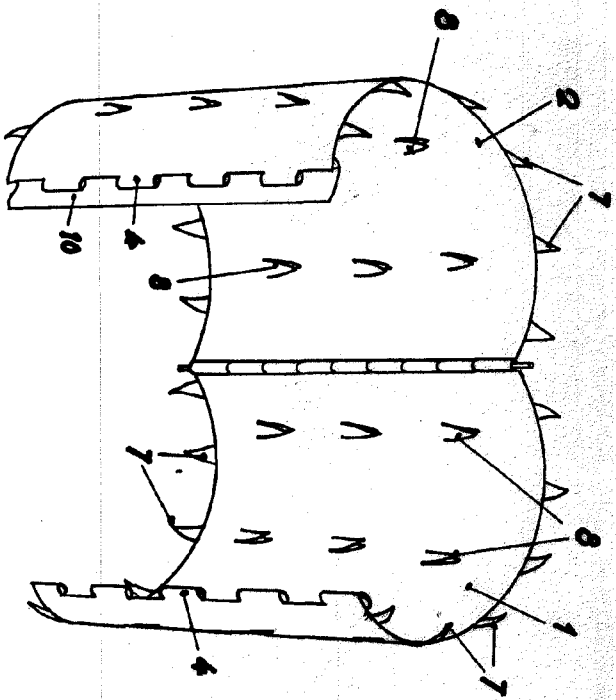


FIG. 4

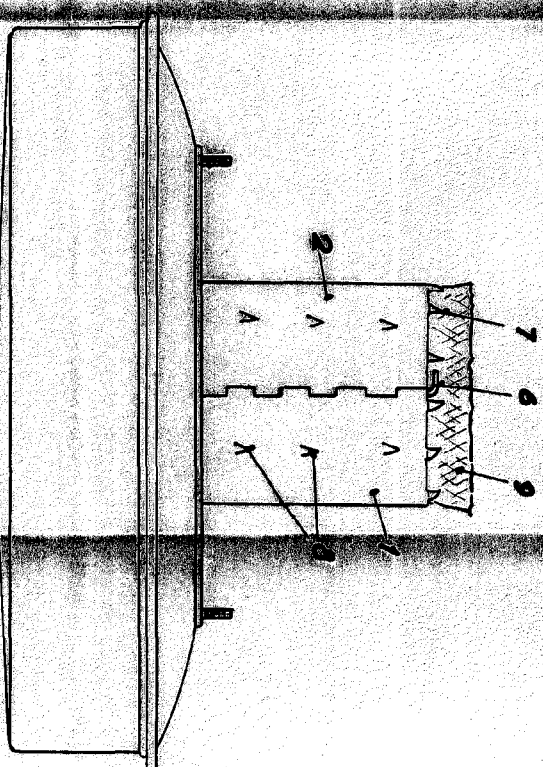


FIG. 3



48506



ESCALA VARIABLE
 VALENCIA, 29 MAYO 1955
 P.A.

Jose Arribas