



27 MAR 5

48417

M O D E L O
D E
U T I L I D A D

a favor de GARBEP, S.A., entidad española, domiciliada en Barcelona, calle Aribau, 302, por "TOPE ELÁSTICO PARA PARACHOQUES".

- . -

MEMORIA DESCRIPTIVA

5. La presente invención se refiere a un tope elástico para parachoques, destinado a conseguir una eficaz protección del mismo a fin de mantenerlo en su estado inicial de conservación, al propio tiempo que constituye un verdadero amortiguador en caso de choque con lo que aumenta la seguridad del vehículo, siendo su montaje rápido y sencillo.

10. El indicado tope consiste esencialmente en un bloque o masa de caucho macizo o esponjoso, el cual conformado adecuadamente presenta en su parte anterior un



5. abombamiento y lleva practicado en la posterior un rebajo de perfil al trasversal del parachoques. Del aludido rebajo y en la prolongación axial del abombamiento sobresale un espárrago fileteado, el cual está empotrado convenientemente en la propia masa de caucho macizo o esponjoso. Dicho espárrago dispone de su correspondiente tuerca para la sujeción y solidarización del tope al parachoques.

10. Para la mejor comprensión de cuanto se indica en la presente memoria descriptiva, se acompaña un dibujo en el que, tan sólo a título de ejemplo se representa un caso práctico de realización del tope elástico objeto de la invención.

15. En dicho dibujo, la figura 1 muestra una vista en perspectiva; la figura 2 representa una vista en alzado lateral seccionado, montado en el parachoques; y en la figura 3 se observa una vista en perspectiva de un parachoques dotado con los topes objeto de la invención.

20. En el aludido dibujo, el tope está constituido por un bloque -1- de caucho macizo o esponjoso y contorno adecuado, el cual presenta en su parte anterior un abombamiento -2- y en la posterior lleva practicado un rebajo -3- de perfil similar al trasversal del parachoques. Del fondo de dicho rebajo sobresale en la prolongación del axial -2-, un espárrago fileteado -4-, el cual queda empotrado convenientemente, por su cabeza -5-, en la masa del bloque -1- y está provisto de su corres-

25.

484 17

27 MAY.



pondiente tuerca -6-.

Como se deduce de la descripción hecha y por la observación del dibujo el montaje del tope elástico objeto de la invención en el parachoques se efectúa en la forma siguiente: se practica en dicho parachoques -7-, con preferencia junto a los soportes del mismo, un taladro -8- por el cual se introduce el espárrago -4- una vez acoplado convenientemente el tope -1- por su rebajo -3- en la cara anterior del parachoques. Seguidamente se resca la tuerca -6- en -4- con lo cual queda montase el tope solidariamente del parachoque.

Como puede observarse la misión del tope elástico es absorber la reacción producida sobre el mismo por un golpe cualquiera impidiendo la deformación que de otro modo produciría sobre el parachoques. Esta absorción de reacciones se traduce en un amortiguamiento en el caso de un choque por lo que dicho tope contribuye a aumentar la seguridad.

Se comprende que serán independientes del objeto de la invención los materiales empleados en el tope elástico, así como la forma y dimensiones, tanto absolutas como relativas, del mismo, sistema adoptado para sujeción y, en general, todo cuanto no afecte a su esencialidad.

27 MAY.



484 17

NOTA

Se reivindica como objeto del presente modelo de utilidad:-

5. 1. Tope elástico para parachoques, que consiste esencialmente en un bloque de caucho conformado adecuadamente, el cual, dotado en su parte anterior de un abombamiento y en la posterior de un perfil similar al transversal del parachoques, está provisto de un elemento apropiado para su sujeción y solidarización al mismo.

10. 2. Tope elástico para parachoques, según la reivindicación anterior que se caracteriza por el hecho de que el elemento de sujeción está constituido por un espárrago fileteado, con su correspondiente tuerca, el cual está empotrado convenientemente en la masa de caucho y sobresale por el fondo del rebajo en la prolongación axial del abombamiento.

15. 3. Tope elástico para parachoques.

La presente memoria consta de cuatro hojas foliadas, escritas por una sola cara.

Barcelona, a 27 de mayo de 1955.

GARBEP. S.A.

p.a.



484 17



27 MAY. 1955

Fig. 1

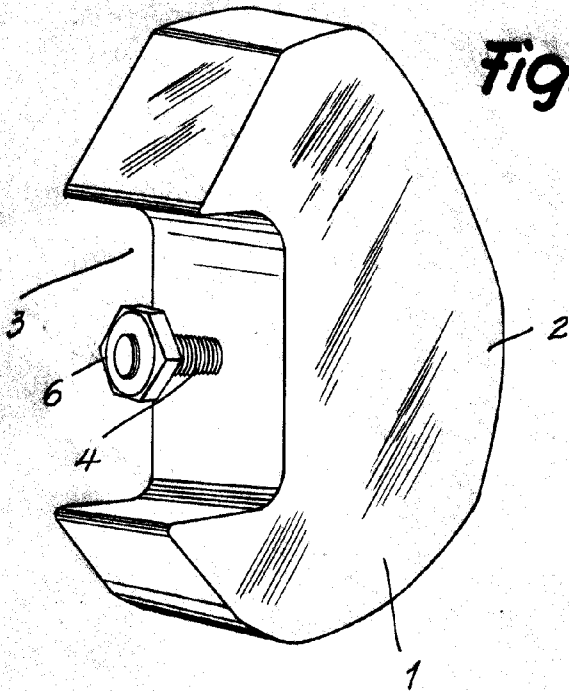


Fig. 2

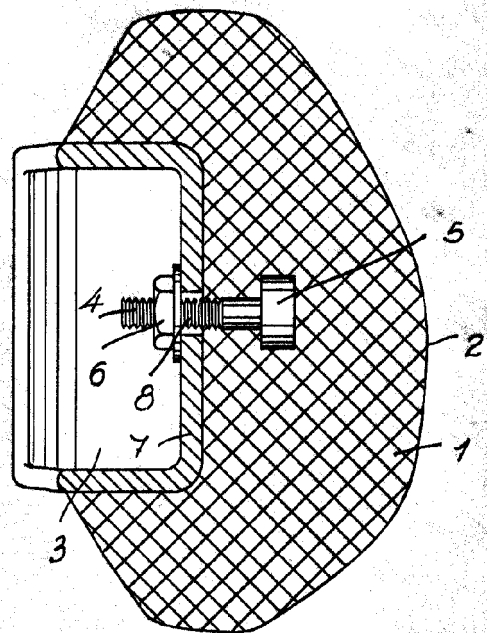
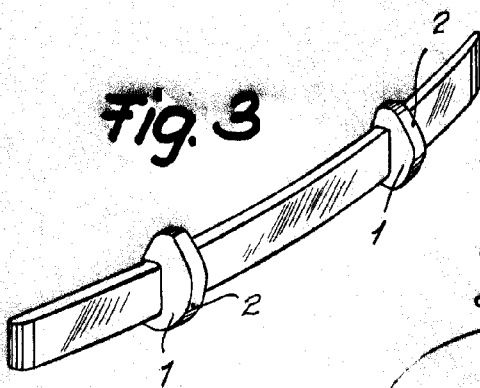


Fig. 3



Barcelona, 27 Mayo 1955
Garber, S. A.

A large, stylized handwritten signature in black ink, written over the typed name "Garber, S. A." and the date.