

48273



MEMORIA DESCRIPTIVA

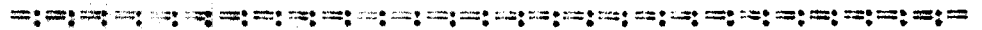
que se acompaña a la solicitud de

UN MODELO DE UTILIDAD

a favor de D. Julián BERBIS Calatayud, de nacionalidad española, residente en ZARAGOZA, c/Huerca, 7 y 9,

por:

“DISPOSITIVO DE INMOVILIZACION DEL CONJUNTO TORNILLO-TUERCA”.



La presente Memoria se refiere, como su enunciado indica, a un conjunto perfeccionado de tornillo-tuerca, especialmente estudiado para lograr su absoluta inmovilidad en su posición de trabajo, por cuyo objeto se solicita el correspondiente privilegio de MO-
DELO DE UTILIDAD conforme y al amparo del vigente Estatuto sobre Propiedad Industrial, a fin de garantizar a favor del recurrente el derecho a la explota-



10 ción exclusiva del mismo en toda España, Colonias y Protectorado.

15 A continuación se hará una descripción completa del aludido dispositivo con referencia a los planos que se acompañan, en los cuales se representa a simple título de ejemplo, no limitativo, una forma preferente de realización, susceptible de todas aquellas modificaciones de detalle que no alteren fundamentalmente sus características esenciales.

En dichos dibujos:

20 La fig. 1 representa el tornillo.

La fig. 2 muestra una de las tuercas utilizables, vista en semisección.

La fig. 3 enseña la otra tuerca integrante del sistema, vista también en media sección.

La fig. 4 ilustra un ejemplo de aplicación.

25 Según el ejemplo de ejecución representado, el dispositivo preconizado comprende un tornillo (1) cuyo vástago presenta la particularidad de tener su terminal rebajado (2) y roscado, mientras que el resto de su longitud fileteada, de mayor diámetro (3), está roscado en sentido inverso.

30 Con dicho tornillo se utilizan dos tuercas: una de ellas (4) es acoplable a la zona del vástago de mayor diámetro (3) y presenta en su base externa un cono hembra (5).

35 La otra tuerca (6) se dispone roscada en sentido contrario a la primera, sobre el terminal rebajado (2) del tornillo y presenta en su cara de acoplamiento un cono macho (7) que, en su aplicación, se ajusta exactamente al cono hembra de la primera tuerca.

40



26 MAR 5

Es evidente que las tuercas así apretadas y roscadas, una a derechas y otra a izquierdas, con sus correspondientes conos encajados, aseguran una absoluta inmovilidad del conjunto.

45

La forma, dimensiones y materiales podrán ser variables y en general cuanto sea accesorio y secundario, siempre que no altere, cambie o modifique la esencialidad del objeto que se describe.

50

Los términos en que queda redactada esta Memoria son ciertos y fiel reflejo del objeto descrito, debiéndose tomar con carácter amplio y nunca en forma limitativa.

N O T A

55

El MODELO DE UTILIDAD que se solicita recaerá sobre las particularidades características de las siguientes reivindicaciones:

60

1ª.- Dispositivo de inmovilización del conjunto tornillo-tuerca, caracterizado porque la longitud fileteada del tornillo se establece dividida en dos zonas roscadas en sentido contrario, una con respecto de la otra.

2ª.- Dispositivo según la reivindicación primera, caracterizado porque el terminal del tor-



nillo, comprendiendo una de las zonas roscadas referidas, se dispone con diámetro rebajado.

65

3ª.- Dispositivo, según las reivindicaciones anteriores, caracterizado por haberse previsto dos tuercas que se adaptan en sentido contrario y respectivamente a cada una de las zonas de diferente diámetro del tornillo, presentando una de las tuercas un cono macho y la otra un cono hembra que se hacen coincidentes en el aprieto por sus bases de acoplamiento, a modo de favorecer su inmovilidad.

70

4ª.- "DISPOSITIVO DE INMOVILIZACION DEL CONJUNTO TORNILLO-TUERCA".

Todo según queda expuesto en la precedente Memoria que consta de cuatro hojas foliadas y mecanografiadas por una sola cara y hoja de dibujos - que a la misma se acompaña.

Madrid, 26 de Mayo de 1955.

JULIAN BERBIS CALATAYUD,
P.A.

48273 . 48273
FIG. 1



20M

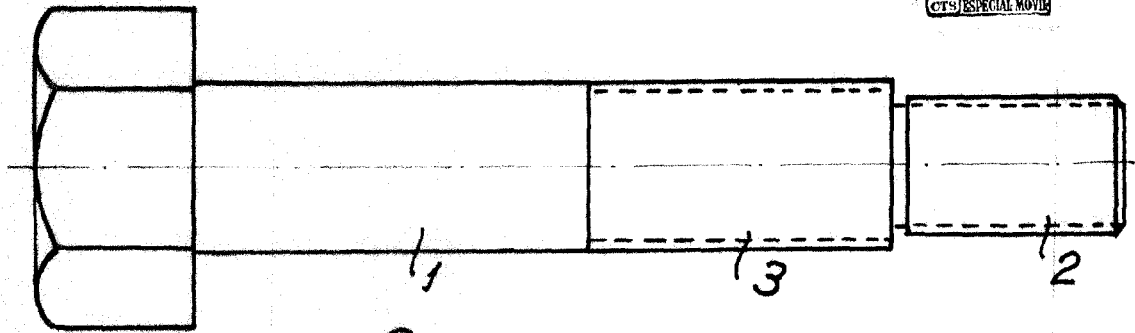


FIG. 2

FIG. 3

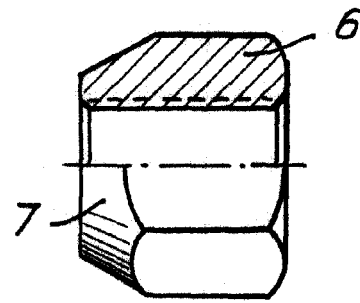
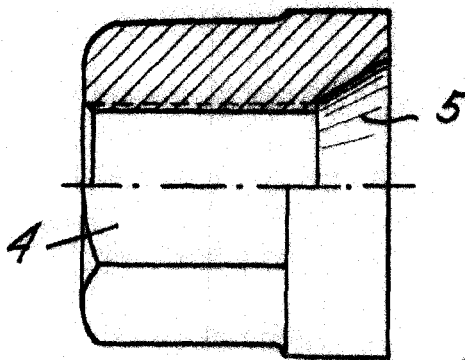
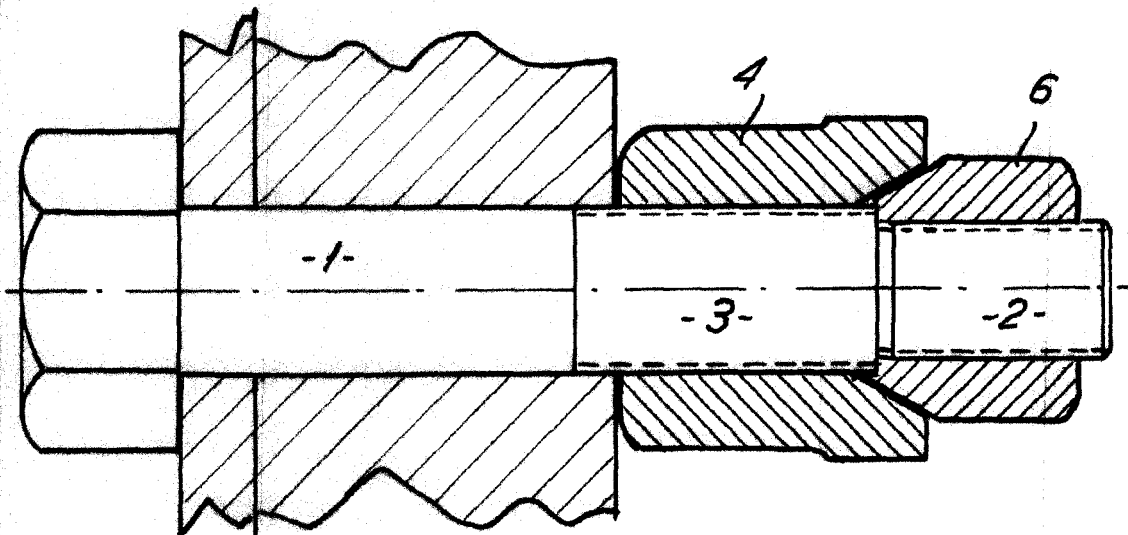


FIG. 4



Madrid. 26 MAY. 1955

Julian Berbis

Escala variable.