

48270-26



MODELO DE UTILIDAD

MEMORIA DESCRIPTIVA

sobre:

"Aparato para la limpieza de vasos, tazas y similares".

=====

Solicitantes : D. MANUEL BARCELO VIDAL, de nacionalidad española, residente en Paseo de Las Delicias 13, Madrid.

===

- El presente modelo de utilidad se refiere a un aparato para la limpieza de vasos, tazas y similares, que, sumergido en el fondo de los depósitos de agua corriente de los cafés, bares, cafeterías, etc. y fijado en aquél, reúne las debidas condiciones, higiénicas para el lavado de los vasos y similares. Haciendo uso del aparato en cuestión, puede asegurarse una limpieza completa evitando, tanto el contacto de las manos, como el que los dedos lleguen a limpiar el fondo del recipiente.
- 5.
10. Referido aparato se halla provisto de cepillos,



bien de crin vegetal o hilo de plástico; estos cepillos son de forma circular terminando en su parte superior en medio punto -o esfera- sujetándose el crin o hilo de plástico, mediante un alambre doble de aluminio o un tubo del mismo metal -según los casos- en su parte interior irá provisto de una rosca con tuerca y contratuerca, (figura 1).

Los cepillos a que se refiere el párrafo anterior y mediante la tuerca y la contratuerca van colocados verticalmente en una base. Esta base y según las necesidades de la industria a que se dedique bien puede hacerse de aluminio, baquelita, plástico, o una base maciza de mármol o piedra.

En cuanto a las bases citadas en primer lugar, se fijarán al fondo del depósito del mostrador por medio de cuatro ventosas de caucho acopladas, cada una, en cada esquina de la base. No así las bases de mármol o piedra ya que éstas no necesitarán sujeción alguna por razón del peso que desarrollan, (fig. 2).

La colocación de los cepillos, en cuanto se refiere a la separación entre sí, será la necesaria para que no tengan contacto en un punto tangente, sino que han de acoplarse de manera que los diámetros exteriores se incrusten entre sí, de diez a quince milímetros, para, de esta manera, asegurar plenamente una presión en el frotamiento del vaso, tanto en el interior como en el exterior, (fig. 3).

El aparato de referencia se fabricará en distintos tamaños, al objeto de que pueda lavarse toda clase de vasos, tazas y similares en sus distintas formas y tamaños.



Asimismo, tanto las bases como la colocación de los tan repetidos cepillos y cantidad de éstos, variará teniendo en cuenta la aplicación, es decir, que bien puede fabricarse en una base circular, triangular o cuadrada distribuyendo la colocación de los cepillos en la forma más conveniente, (fig. 4).

Por último, y para conseguir las mayores garantías, en cuanto a higiene se refiere, al mismo cepillo a que se contrae la figura 1, se le acoplará un mango de aluminio, plástico o baquelita, cuyo mango irá provisto de una esfera rematada en un tubo, todo ello hueco, a fin de que el cepillo se halle siempre introducido en el depósito o baño de los mostradores hasta la unidad de dicha esfera quedando fuera del nivel del agua la otra mitad correspondiente del mango; para conseguir esta postura es necesario que la contratuerca que sujeta al cepillo sea bastante pesada asegurando así la posición del aparato; es decir, la parte del cepillo siempre sumergida y el resto flotando fuera del nivel en posición vertical, (fig. 5). La esfera está dividida en dos partes para facilitar su montaje y ha de hallarse herméticamente cerrada para que en su interior no pueda penetrar el agua.

N O T A

Descrita suficientemente la naturaleza del invento, así como la manera de realizarlo en la práctica, debe hacerse constar que las disposiciones anteriormente indicadas son susceptibles de modificaciones de detalle en cuanto no alteren su principio fundamental, siendo lo que constituye la esencia del referido invento y por lo que se solicita Modelo de Utilidad por 20 años en



España: "Aparato para la limpieza de vasos, tazas y similares"; caracterizándose por lo siguiente:

75. 1º.- Aparato para la limpieza de vasos, tazas y similares, caracterizándose porque comprende cepillos de material apropiado, de forma circular, que terminan, en su parte superior en medio punto o esfera y sujetándose las correspondientes cerdas de referidos cepillos mediante un alambre doble apropiado.

80. 2º.- Aparato, según reivindicación precedente, caracterizándose porque presenta en su parte inferior una rosca con tuerca y contratuerca, mediante las cuales se acopla a una base hecha con materiales ligeros o maciza de mármol o similar; en el primer caso, dicha base se fija al fondo del depósito del correspondiente mostrador por  
85. medio de cuatro ventosas acopladas, cada una, en una esquina de la base; en el segundo caso, la base se fija por su propio peso.

90. 3º.- Aparato, según reivindicaciones anteriores, caracterizándose porque los cepillos se disponen separados entre sí, sin contacto en un punto tangente, acoplándose de manera que sus diámetros exteriores se incrusten entre sí de diez a quince milímetros, para asegurar plenamente una presión en el frotamiento del vaso, taza o similar tanto interior como exteriormente.

95. 4º.- Aparato, según reivindicaciones anteriores, caracterizándose porque presenta acoplado un mango de material ligero y apropiado, provisto de una esfera rematada en un tubo, todo ello hueco, estando dicha esfera dividida en dos partes, para facilitar su montaje, y  
100. herméticamente cerrada, para evitar que el agua penetre en



su interior.

52.- Aparato para la limpieza de vasos, tazas y similares; tal y como queda substancialmente descrito en la presente memoria e ilustrado en los adjuntos dibujos.

105. Esta memoria consta de cinco hojas escritas a máquina por una sola cara.

Madrid, 26 MAY. 1955

MANUEL BARCELO VIDAL.

J. GÓMEZ ACEBO Y MODET  
P.P.

A large, stylized signature scribble in black ink, consisting of several overlapping loops and lines, positioned over the text 'J. GÓMEZ ACEBO Y MODET' and extending downwards.

ESCALA VARIABLE

26M



FIG. 1

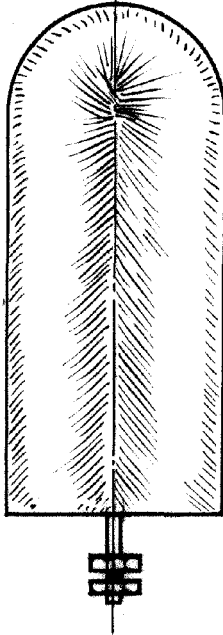


FIG. 2

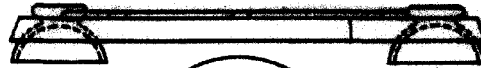
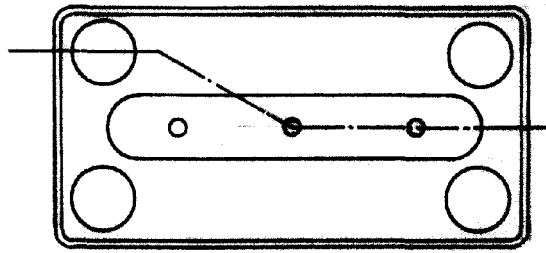


FIG. 4

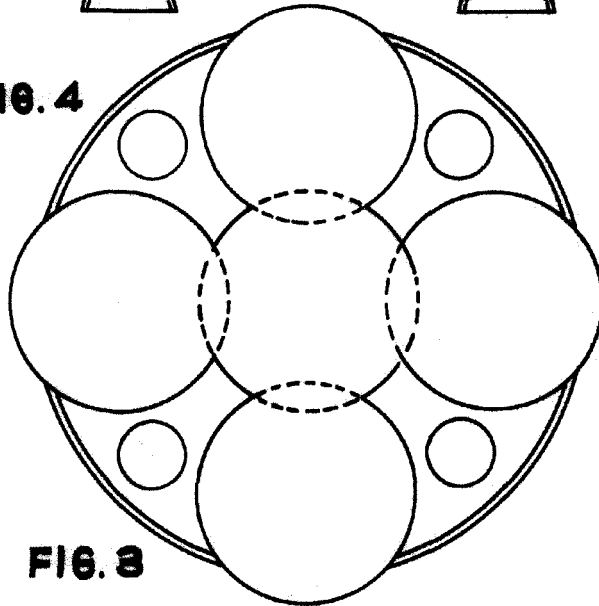


FIG. 5

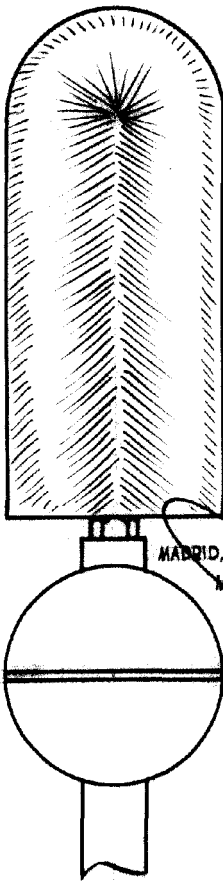
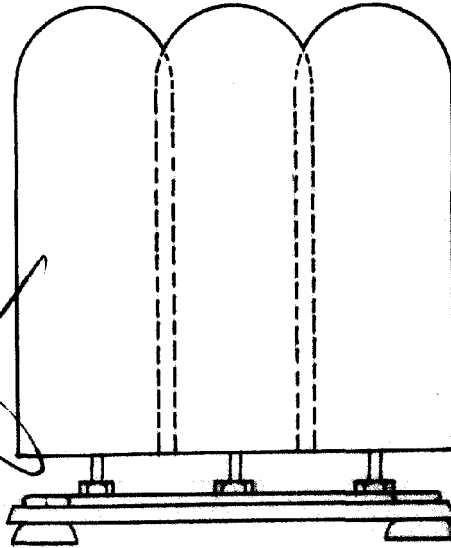


FIG. 3



MADRID, 26 DE MAYO, DE 1965

MANUEL BARCELO VIDAL. P.P.

J. BÓNEZ ACEBO Y CAJA P.P.