

47992

MEMORIA DESCRIPTIVA

Correspondiente a un MODELO DE UTILIDAD, cuyo registro se solicita por veinte años.

A favor de

D. José GIL AYALA, de nacionalidad española.

Residente en VALENCIA.-Avda. José Antonio, 81

P O R :

"JUGUETE MECANICO"

El presente modelo de utilidad ampara un juego infantil que por sus características especiales, tanto de funcionamiento como de presentación es esperar que constituya un agradable entretenimiento para los niños.

- 5.- Se caracteriza esencialmente este juguete por la movilidad de una cinta sobre la que ha de seguir determinada trayectoria una unidad de locomoción cualquiera, bien sea un pequeño coche de carreras, una motocicleta, un caballo, etc., etc., a gusto y capricho del usuario. Esta unidad de locomoción es accionada a mano a través de un volante conductor y la habilidad del conductor debe hacerla seguir fielmente la pista o trayectoria dibujada en la cinta móvil, puesto que en caso contrario, el error es acusado rápidamente por una lámpara piloto colocada estratégicamente en lugar visible del juguete.
- 10.- La cinta móvil sobre la que está dibujada la pista, tiene un movimiento longitudinal continuo producido por su recorrido entre dos rodillos, uno de ellos motriz y el otro libre. El rodillo motriz puede ser accionado mecánicamente por medio de un mecanismo de relojería cuya duración de carga es limitada y marca por tanto el tiempo de cada jugada, pudiendo de este modo, cuando se trate de varios jugadores, establecer un sistema de puntuación en el juego.
- 15.- La pista a recorrer es, naturalmente, sinuosa, con objeto de dificultar el juego y obligar al jugador a desarrollar la máxima habilidad puesto que el movimiento de la cinta es longitudinal y el de la unidad móvil se efectúa de derecha a izquierda, o viceversa, en sentido transversal.
- 20.- El error o falta cometida al salirse de la pista a seguir se acusa por una lámpara piloto, roja, que se enciende automáticamente porque la cinta móvil está en contacto con una pila seca de pequeño voltaje, bastando una intensidad
- 25.-
- 30.-

de 4,5 voltios. En dicha cinta móvil solamente se encuentra aislada la pista o trayectoria a seguir, por medio de cualquier materia aislante, bien sea pintura apropiada o cualquier otro procedimiento. Uno de los polos de la pila está conectado a masa en cualquier punto del juguete, y el otro conecta con la lámpara piloto a través del contacto con la cinta móvil, por tanto, mientras la unidad móvil sigue la pista aislada, el circuito se encuentra abierto y la carro-
35.- ra va normalmente, pero en el momento en que esta unidad móvil se sale de su recorrido y toca cualquier punto de la
40.- cinta, se cierra rápidamente el circuito eléctrico encendiéndose la lámpara piloto y acusando e en ello la falta
45.- constida, sin lugar a posible error.

El juguete puede presentarse en varios tamaños y adoptar diversas formas, aún cuando la más apropiada es la de una caja rectangular con objeto de dar mayor longitud al
cambio a recorrer, llevando instalado en uno de sus lados
menores el volante conductor de la unidad móvil cuyo movi-
50.- miento se produce por un sistema de poleas y la lámpara pi-
loto va colocada precisamente enfrente del volante en el
lado opuesto del rectángulo. La cinta móvil puede estar
protegida del polvo y demás desperfectos por medio de un
55.- cristal.

Con objeto de facilitar la interpretación del modelo que se ha descrito en rasgos generales, se hace a continua-
ción un detalle del mismo tomando como base en cuanto sigue
las figuras del dibujo adjunto a esta memoria y que repre-
sentan distintas posiciones del modelo en su realización
práctica, significando que esta descripción no tiene otro
60.- carácter que el meramente informativo, sin lugar a limita-
ción de ningún género en cualquiera de sus partes o caracte-
rísticas.

- 65.- La fig. 1ª muestra una perspectiva del modelo.
La fig. 2ª representa una sección longitudinal del mismo.
La fig. 3ª una vista en planta superior.
La fig. 4ª muestra una sección frontal.
- 70.- Las piezas principales que caracterizan el modelo son las siguientes
- (1).-Volante.
 - (2).-Rodillo motor.
 - (3).-Rodillo libre.
- 75.-
- (4).-Cable de desplazamiento de la unidad móvil.
 - (5).-Cinta rotativa.
 - (6).-Lámpara piloto.
 - (7).-Pila seca.
 - (8).-Mecanismo de cuerda de relojería que mueve el rodillo motor (2).
- 80.-
- (9).-Manivela para accionamiento manual del rodillo motor o para el mecanismo de relojería.
 - (10).-Unidad de locomoción.
 - (11).-Poleas para el deslizamiento del cable.
- 85.-
- (12).-Freno de la cuerda de relojería.
- El juguete puede exteriormente adoptar la forma de una caja rectangular en el centro de uno de sus lados menores lleva el volante (1) que mueve la unidad móvil (10). Con objeto de facilitar el manejo del volante (1) este lado menor puede tener una inclinación determinada.
- 90.-
- El rodillo motor (2) puede ser accionado de dos maneras, bien manualmente por el movimiento que le impulse una manivela exterior (9), o bien por medio de un mecanismo de relojería (8) colocado en el interior de la caja de manera a limitar la duración de las jugadas. Este mecanismo se accionaría igualmente por medio de una manivela (9) también
- 95.-

47992

exterior.

100.-

El rodillo libre (3) está movido por el giro sobre el mismo de la cinta rotativa (5) sobre la que va dibujada la pista o carretera a seguir.

La unidad móvil (10) se acciona a derecha e izquierda por medio del cable (4) que se desliza a través de las poleas (11) colocadas estratégicamente.

105.-

La falta cometida en el juego se acusa por el encendido de la lámpara piloto (6) que es alimentada por medio de la pila seca (7) colocada en el interior de la caja de juego.

110.-

La cuerda de relojería (8) que acciona el rodillo (2) puede frenarse a voluntad por medio del freno (12) que sale al exterior para su manejo.

115.-

Suficientemente descrito el modelo y sus características fundamentales, solo resta añadir que el mismo puede ser fabricado en cualquier clase de materiales apropiados y que su tamaño y dimensiones pueden ser variables, así como también la unidad móvil y los dibujos de la cinta rotativa con la pista a seguir y los obstáculos que la dificulten. Igualmente se indica que al modelo pueden introducirse pequeñas variaciones siempre que estas no alteren las características esenciales que para el mismo se reivindican a continuación.

120.-

REIVINDICACIONES

125.-

1ª).- "JUGUETE MECANICO", caracterizado por llevar montado en el interior de un cuerpo prismático dos rodillos, uno libre y el otro motriz provisto de una cuerda mecánica de relojería, sobre los que gira una cinta rotativa cuya cara exterior vista presenta motivos diferentes y una tra-

vectoria o pista determinada aislada eléctricamente de su contorno cercano.

130.-

2ª).- "JUGUETE MECANICO", según la reivindicación anterior, caracterizado por disponer de una serie de poleas locas y un cable arrollado sobre las mismas mandado el conjunto por medio de un volante montado sobre la cara exterior frontal del prisma, que accionan los movimientos transversales de izquierda a derecha y viceversa de la unidad móvil que es solidaria del cable citado y está caracterizado por un motivo variable.

135.-

3ª).- "JUGUETE MECANICO", según las reivindicaciones anteriores caracterizado por disponer de un montaje eléctrico compuesto de una pila seca de pequeño voltaje, uno de cuyos polos se halla conectado a la masa prismática que constituye la caja del modelo, y, el otro, a la entrada de una lámpara piloto situada en la parte opuesta al mando del dispositivo, en posición vista, conectada en serie su salida con la masa conductora de la superficie de la cinta rotativa.

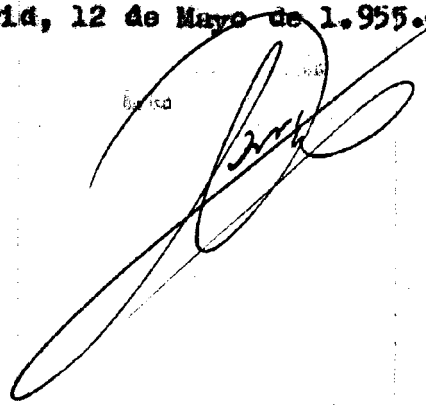
140.-

145.-

4ª).- "JUGUETE MECANICO".

La presente memoria descriptiva consta de seis hojas foliadas y mecanografiadas por una sola cara, componiendo un total de ciento cuarenta y nueve líneas, incluidas estas.

Madrid, 12 de Mayo de 1.955.-



47992

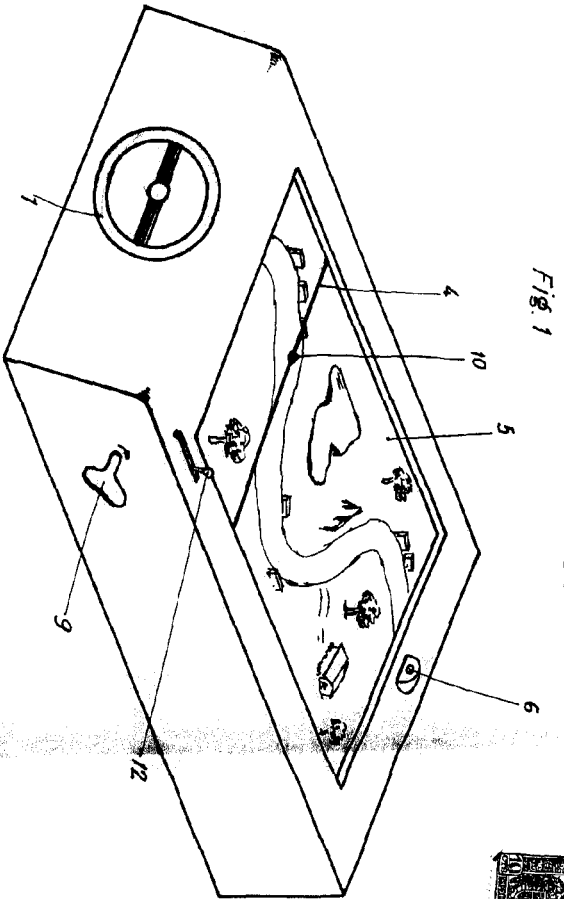


Fig. 1

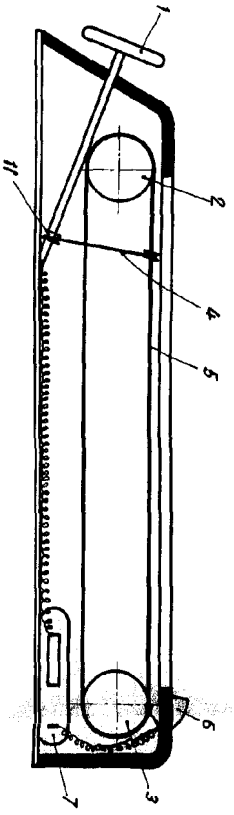


Fig. 2

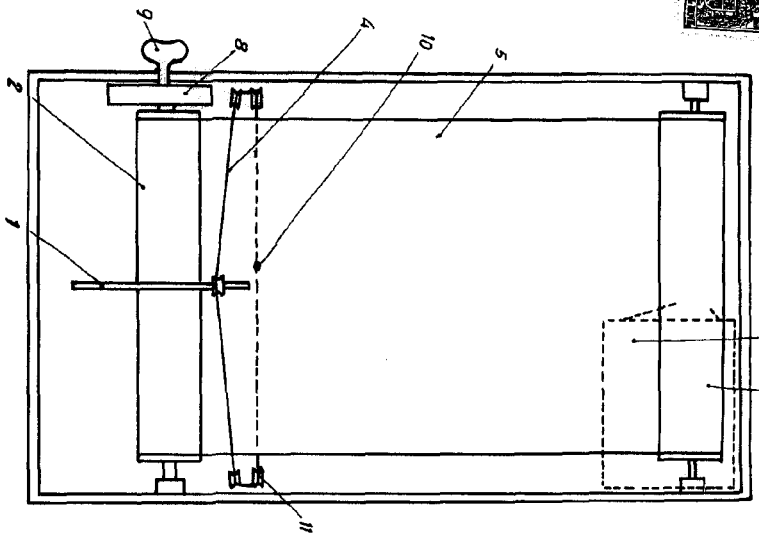


Fig. 3

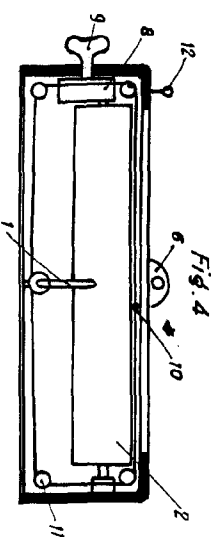


Fig. 4

Madrid, oct. Mayo de 1955

[Handwritten signature]