



47876

MEMORIA DESCRIPTIVA

sobre:

" POSTE INDICADOR DE CARRETERAS "

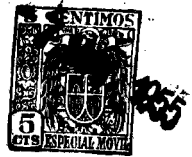
=====

SOLICITANTE: COMPAGNIE GENERALE DES ETABLISSEMENTS  
MICHELIN, entidad francesa, domiciliada en  
Clermont-Ferrand (Puy-de-Dôme), Francia.

=====

5. La presente invención tiene por objeto un poste  
indicador de carreteras que resiste los efectos que tien-  
den a arrancarle del suelo y las causas que tienden a  
separar de dicho poste la placa que lleva inscritas las  
indicaciones de señalización.

10. Este Modelo de Utilidad se refiere más parti-  
cularmente a un poste de señales, hecho de cemento o de  
hormigón armado, de preferencia y constituido, del modo  
en sí conocido, por un pié derecho que se fija en el suelo  
y por un cuadro, perpendicular a este pié, que lleva las



indicaciones de señalización y de una pieza con el referido pié derecho. En este cuadro o tablero vá sujeta una placa que lleva las indicaciones deseadas.

15. La invención presenta ciertas particularidades por lo que se refiere a:

- la forma y la disposición del pié derecho.
- la unión del tablero al pié derecho.
- la fijación de la placa de señalización sobre el tablero.

20. - la referida placa en sí misma.

La invención abarca además unos dispositivos que hacen más visible la señalización.

25. En los adjuntos dibujos se ha representado, esquemáticamente, a título de ejemplos, diversos modos de ejecución del invento.

La fig. 1 es una vista en alzado de un poste según la invención.

La fig. 2 es una vista lateral.

La fig. 3 es una vista por la parte posterior.

30. La fig. 4 representa un detalle de la sujeción del pié derecho al suelo.

La fig. 5 representa un detalle de la sujeción de la placa de señalización sobre el tablero o cuadro.

35. Las figuras 6 y 7 representan ,de frente, ciertas variantes.

40. Según vá representado, el pié derecho tiene forma triangular más ancha hacia la base 2 que hacia la parte superior 3, a la que vá sujeto el tablero 4. En la parte inferior este pié derecho se prolonga por una parte 5, que está destinada a hincarse en la tierra y que,



- de preferencia, lleva practicadas unas aberturas 6 por las que pueden pasar unos hierros de anclaje 7. Se vé más particularmente en la figura 4, que de este modo, se puede colar alrededor de la base del pié un bloque de hormigón
45. 8 que vá empotrado en el suelo, lo cual dá al poste gran estabilidad. Para aumentar la rigidez, el pié derecho y el tablero llevan en la parte posterior unos nervios de refuerzo: un nervio 9 se extiende desde la base del pié derecho hasta cerca del borde superior del tablero 4,
50. Dicho nervio vá disminuyendo de espesor de abajo arriba, de modo que tenga igualmente una forma triangular en un plano perpendicular al de la cara o superficie del pié derecho. Con este nervio vá combinado un segundo nervio 10 perpendicular que se extiende sensiblemente por toda
55. la anchura del tablero y que es más ancho en su centro (intersección con el nervio 9) que en los extremos donde se une a la superficie posterior del cuadro o tablero.
- Estos postes ,llevan, del modo conocido, una placa de señalización en la que se insertan las indicaciones deseadas. Según la invención, la sujeción de esta
60. placa al tablero, se hace particularmente inseparable, gracias a lá disposición siguiente:
- La placa 11 , figura 5, vá rodeada por un borde 12, de masa de cemento 13 ,que constituye el tablero, y que
65. forma una sola pieza con el cemento que constituye el pié derecho 1. Este reborde 12 impide que la placa 11 se separe del tablero 13. Además, preferentemente, la placa 11 está hecha de un material denominado "lava de Volvic" esmaltada al horno. Esta substancia no es porosa,
70. con lo que se eliminan los inconvenientes que podrían



75. resultar de filtraciones por cualesquiera causas, debidas particularmente a la humedad o a la lluvia. Sin embargo, presenta unos alveolos en su cara posterior, y se adhiere debido a este hecho, al cemento 13. El esmalte se adhiere a la "lava" gracias a dichos alveolos. No se descascarilla por la acción de los choques y resiste todas las intemperies.

80. Una línea o banda de color oscuro 14, trazada alrededor de la placa 11, sigue el reborde 12 del tablero y constituye por su contraste con este último, un cuadro que hace al tablero particularmente visible.

85. Cuando el tablero se utilice para indicar una dirección (fig. 1) tiene, del modo conocido, una forma puntiaguda en uno de sus extremos 15, espesándose la banda 14 por el lado de dicho extremo 15, como se vé en 16 (fig. 1) de modo que constituya una especie de flecha indicadora.

En otros casos, la banda 14 es de anchura uniforme (figuras 6 y 7).

90. N O T A

95. Descrita suficientemente la naturaleza del invento, así como la manera de realizarlo en la práctica, debe hacerse constar que las disposiciones anteriormente indicadas son susceptibles de modificaciones de detalle, en cuanto no alteren su principio fundamental, siendo lo que constituye la esencia del referido invento y por lo que se solicita Modelo de Utilidad por 20 años en España: "POSTE INDICADOR DE CARRETERAS"; caracterizándose por lo siguiente:

100. 1.º.- Poste indicador de carreteras, caracterizado



105. por el hecho de que su pié tiene de frente una forma triangular más ancha por la base que en el sitio en que el tablero vá unido al pié derecho, teniendo este pié además una prolongación que se encastra en el suelo y perforado con unas aberturas destinadas a su anclaje en un bloque de hormigón.

110. 2<sup>a</sup>.- Poste indicador de carreteras, según lo especificado en la reivindicación 1<sup>a</sup>, caracterizándose porque se disponen unos nervios de refuerzo en forma de cruz, en la parte posterior del pié derecho y en la parte posterior del tablero.

115. 3<sup>a</sup>.- Poste indicador de carreteras, según reivindicaciones 1<sup>a</sup> y 2<sup>a</sup>, caracterizándose porque el tablero tiene un reborde que forma una sola pieza con el mismo, en el que vá empotrada la placa de señales.

4<sup>a</sup>.- Poste indicador de carreteras, según reivindicación 3<sup>a</sup>, caracterizándose porque la placa está hecha de un material denominado "lava de Volvic" y vá esmaltada por la parte visible.

120. 5<sup>a</sup>.- Poste indicador de carreteras, según reivindicación 3<sup>a</sup>, caracterizándose porque la placa de señalización vá bordeada por una banda de color oscuro paralela al borde del tablero.

125. 6<sup>a</sup>.- Poste indicador de carreteras, según reivindicación 5<sup>a</sup>, caracterizándose porque cuando la placa de señalización se coloca sobre un tablero de forma alargada y puntiaguda, por uno de sus extremos para indicar una dirección, la banda de la placa paralela al borde del tablero, se ensancha por el lado de este extremo, constituyendo una flecha indicadora.

130.

47876

- 6 -



7<sup>a</sup>.- Poste indicador de carreteras; tal y como queda substancialmente descrito en la presente memoria, e ilustrado en los adjuntos dibujos.

Esta memoria consta de seis hojas escritas a máquina por una sola cara.

Madrid, 7 de mayo de 1955.

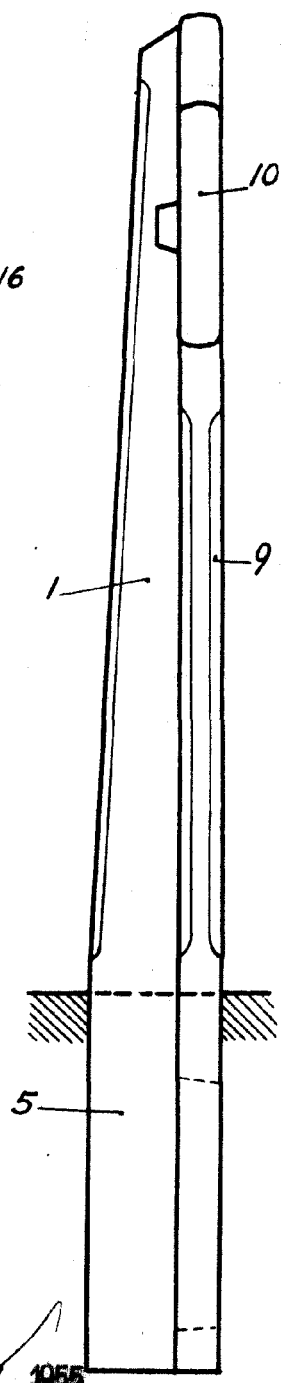
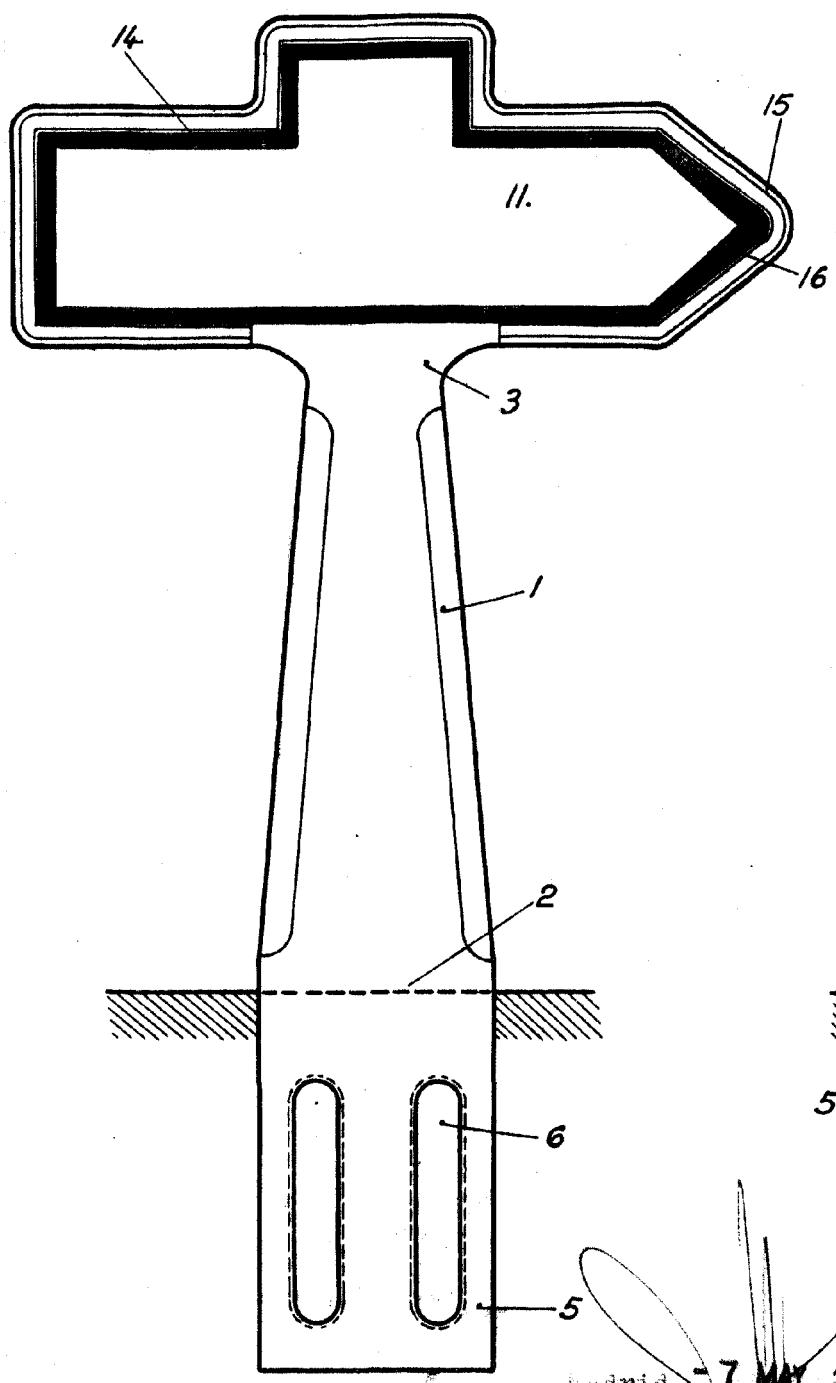
COMPAGNIE GENERALE DES ETABLISSEMENTS  
MICHELIN.

J. GÓMEZ ACEBO Y MODET  
P.P.

47878

Fig. 1

Fig. 2



Madrid, 7 MAY. 1955

J. BÓMEZ ACEBO Y MOJET  
P. P

47870



Fig. 4

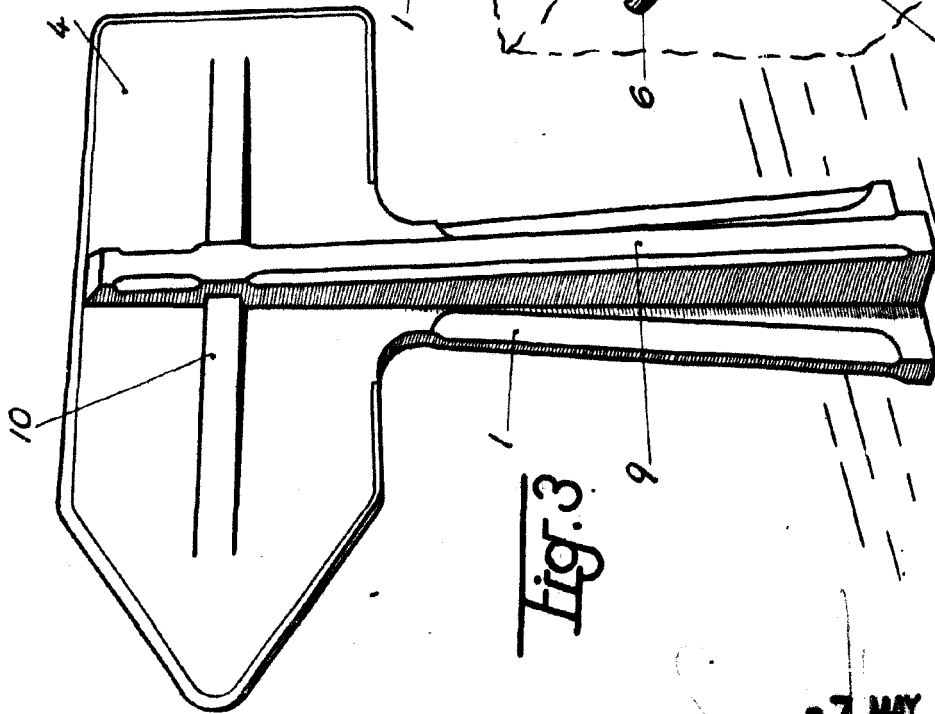
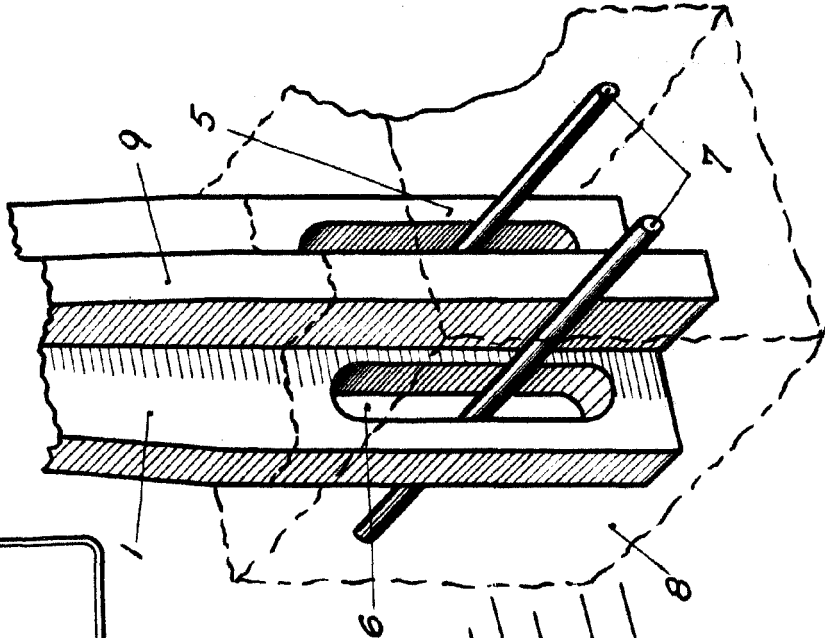
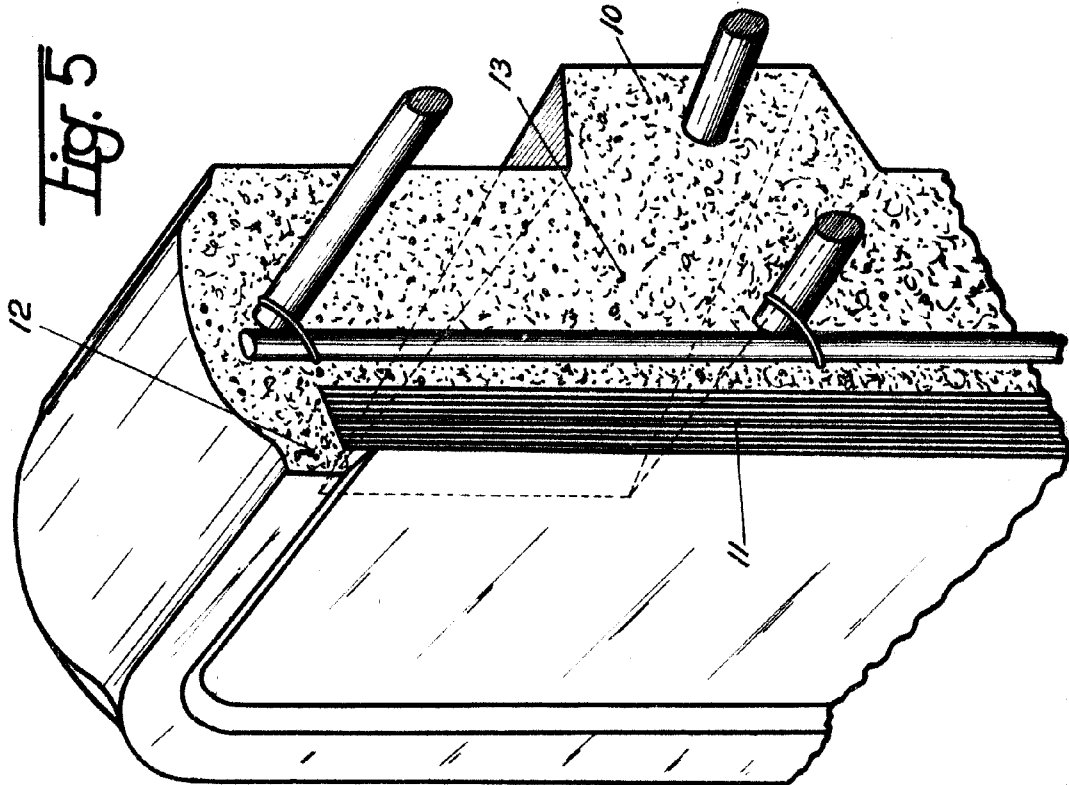
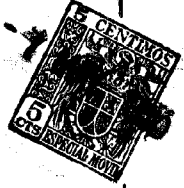


Fig. 3

Madrid, - 7 MAY. 1855

J. GÓMEZ ACEBO Y MOOFT  
P. P.

47870



Madrid, - 7 MAY. 1955

J. GÓMEZ ACEBO Y MODET  
P. P.



47870

Fig. 7

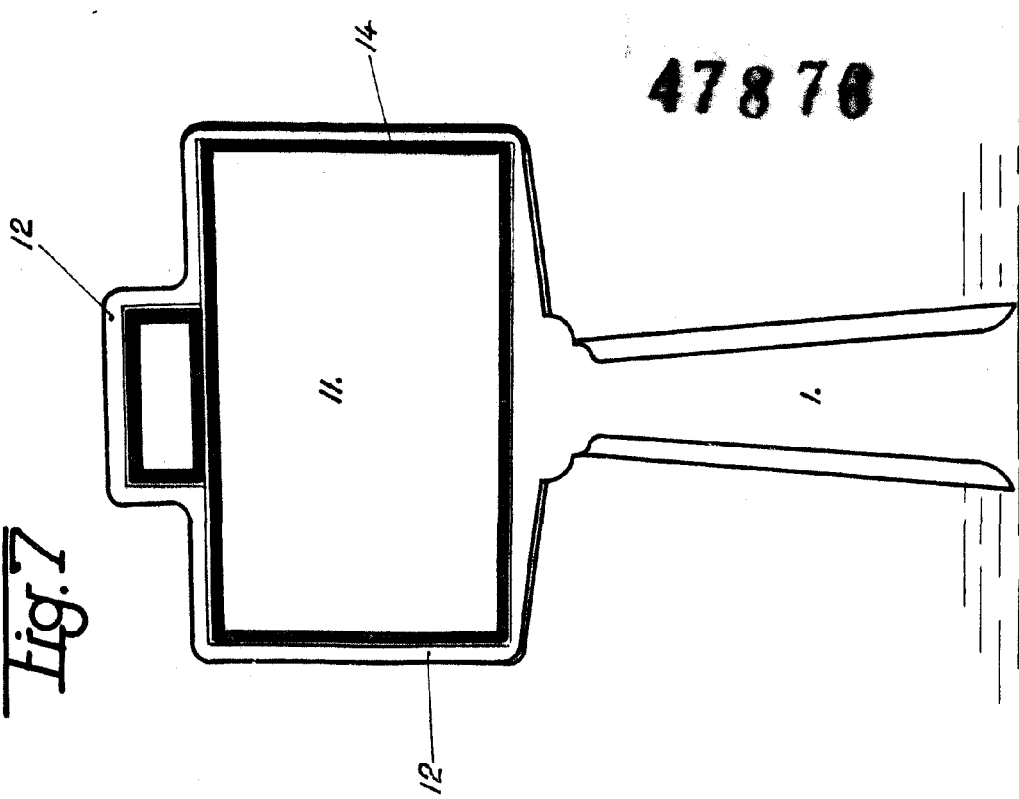
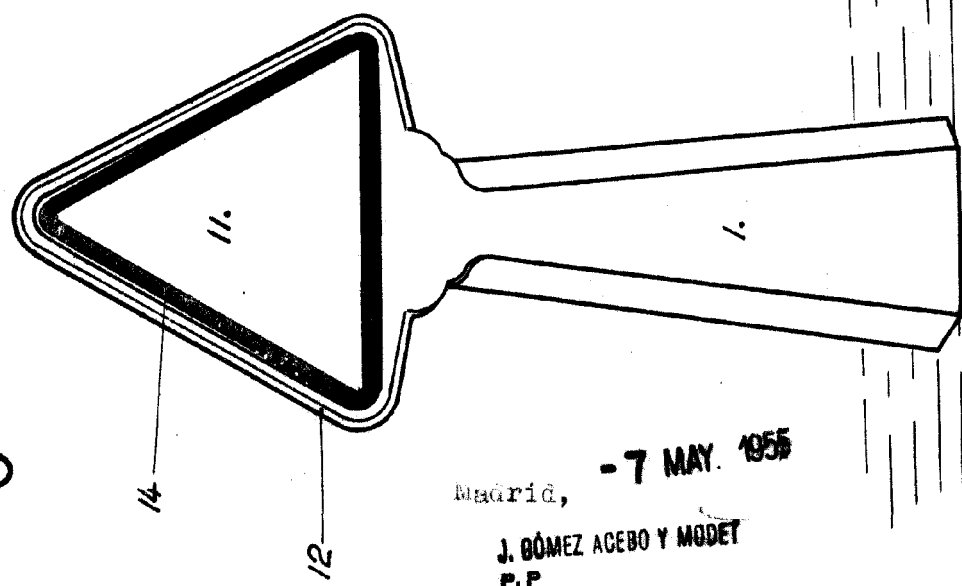


Fig. 6



Madrid, - 7 MAY. 1955  
J. GÓMEZ ACEBO Y MODET  
P.P.