



10 cualquier material, forma y constitución apropiada, que
constituyen a la vez el encofrado de la losa de hormigón
y por su cara inferior el cielo raso.

15 Sabido es que el sistema de forjado de pisos para
la edificación a base de utilizar piezas de cerámica ar-
madas y una capa de hormigón de compresión, ofrece consi-
derables ventajas en cuanto al poco peso, poco consumo
de hierro y de cemento, consecución de superficie infe-
rior plana apta para la formación del cielo raso, ais-
lamiento termico y acústico y posibilidades de utilizaci^{ón}
20 en una extensa gama de luces. Pues bien, la nueva pieza
de cerámica objeto del invento está orientada a mejorar
aún más estas condiciones generales del sistema, ya que
ha sido proyectada y calculada para obtener un elemento
de fácil manejo en la constitución de la vigueta a pie
25 de obra y de gran resistencia, dentro del máximo aligera-
miento posible de su masa, dándole a las oquedades inter-
nas una especial disposición, y a los laterales de la ca-
beza de la pieza, los medios necesarios para que quede
incrustada en ellos la masa de hormigón. Habiendo conse-
30 guido plenamente esta finalidad, esta nueva pieza resul-
ta de gran utilidad para la industria de la construcción
y mereciendo por ello su inventor el otorgamiento del de-
recho de exclusividad que se solicita.

35 Las piezas de cerámica de que venimos tratando, ten-
dran una sección general aproximada a una doble T, con
el correspondiente canal longitudinal en su base, para
alojamiento de la varilla metálica y de un relleno de
hormigón que, al fraguar, constituyen el nervio de unión



40 de varias piezas colocadas a testa, con las que se forma
la vigueta, de longitud variable según las luces a cubrir.
Sin embargo, la principal particularidad de estas nuevas
piezas, radica más bien en los dos canales de sección
angular que tiene practicados en la cabeza y uno a cada
45 lado, que, permiten el alojamiento en su interior de la
masa o losa de hormigón de la parte superior del forjado,
y además en la especial forma que se ha dado a alguna de
las cavidades internas, las cuales están compuestas por
cuatro conductos semicilíndricos, dispuestos dos a dos
y enfrentados, de modo que parecen ser más bien dos con-
50 ductos cilíndricos partidos longitudinalmente por un ta-
bique central a modo de radio. También dispone en la ca-
beza de otro conducto de mayor diámetro. Con esto se con-
sigue el necesario aligeramiento de peso, sin detrimento
de la fortaleza de la pieza, completándose dicho aligera-
55 miento con otros varios conductos cilíndricos de mucho
menor diámetro.

Para facilitar la comprensión de las características
generales anteriormente expuestas, hemos creído convenien-
te acompañar una lámina de dibujos que representa un ca-
60 so de realización práctica, mas como estos dibujos se
aportan a título de ejemplo aclaratorio, no deberán in-
terpretarse con carácter restrictivo.

En los mencionados dibujos, la figura 1 nos muestra
una vista en perspectiva de la pieza aislada y en la fi-
65 gura 2 vemos una vigueta ya armada, integrada por la unión
de diversas piezas simples de cerámica de las representa-
das en la figura 1.

Ateniendonos a los adjuntos dibujos, vemos en ellos



70 que el caso de ejemplo práctico que representan consta
de los siguientes detalles: la pieza de cerámica se desig
na con -A-, y tendrá aproximadamente como unos 25 cms.
de longitud, medida esta que puede ser aumentada o dismi
nuida, ya que no afecta a sus propiedades. En la cabeza
75 de la doble T aproximada que forma la pieza, vemos que
tiene a ambos lados los canales -1-, con sección en V,
los cuales se extienden en toda su longitud. En su base,
existe el ancho canal -2-, de sección trapecial, de sen
tido también longitudinal, en el cual, según vemos en la
80 figura 2, va alojado el nervio o masa de hormigón -3- y
la varilla metálica -4-, que constituyen los medios de
unión de varias piezas -A-, colocadas a testa, para for
mar la vigueta, de modo que a esta se le puede dar a pie
de obra la longitud que se desee. Para realizar esta
unión, las diversas piezas -A- se colocarán invertidas,
85 con su canal -2- en el lado superior, rellenandolo enton
ces con el hormigón -3- y varilla -4- de modo que al fra
guar quedan fuertemente unidas integrando la vigueta.

En cuanto a los conductos internos para aligerar pe
so, se hallan señalados con -5- los de menor diámetro,
90 de los que hay seis según el ejemplo, y con -6- los prin
cipales que, como puede verse en las figuras, estan com
puestos por conductos semicilíndricos dispuestos enfren
tados dos a dos, separados por un tabique longitudinal
-7-, existiendo además otro conducto mayor -8-, situado
95 en la cabeza, de superficies internas curvas, siendo la
inferior de más grados de curvatura que la superior. Por
último, con -9- se señalan los dos escalones de apoyo de
las bovedillas.



100 Descrita suficientemente la constitución y particularidades de estas nuevas piezas, falta solo reseñar la posibilidad de que se fabriquen en tamaños y materiales variables, pudiendo variar también algunos detalles constitutivos que no afecten a lo esencial y característico resumido en la siguiente

105

N O T A

Los puntos nuevos y de propia invención que se presentan para que sean objeto de reivindicación en el presente Modelo de Utilidad, son:

110 1º.- Nueva pieza de cerámica para la formación de viguetas, caracterizada por tener practicados longitudinalmente en los laterales de su cabeza un canal de sección angular en cada lado, en los cuales queda incrustada la masa de hormigón de la capa de compresión del forjado.

115 2º.- Nueva pieza de cerámica para la formación de viguetas, caracterizada, porque algunas de las cavidades internas de que dispone están compuestas por conductos semicilíndricos, dispuestos enfrentados dos a dos, con un tabique longitudinal de separación entre ambos, consiguiendo el requerido aligeramiento de su masa sin debilitar su estructura, disponiendo además de otro conducto superior de mayor diámetro, alojado en su cabeza, de superficies curvas con mayor grado de curvatura el fondo que la superior, Y

125 3º.- "NUEVA PIEZA DE CERAMICA PARA LA FORMACION DE VIGUETAS", de conformidad en un todo en lo esencial y fines industriales a lo descrito en la precedente Memoria Descriptiva y gráficamente representado en los adjuntos

- 6 47686

26 6 AB



planos para su mejor comprensión.

Esta Memoria consta de SEIS hojas escritas o mecanografiadas por una sola cara a doble espacio en 128 líneas.

Valencia, 22 de Abril de 1955

Por autorización del interesado.



47686 26

FIG. 1

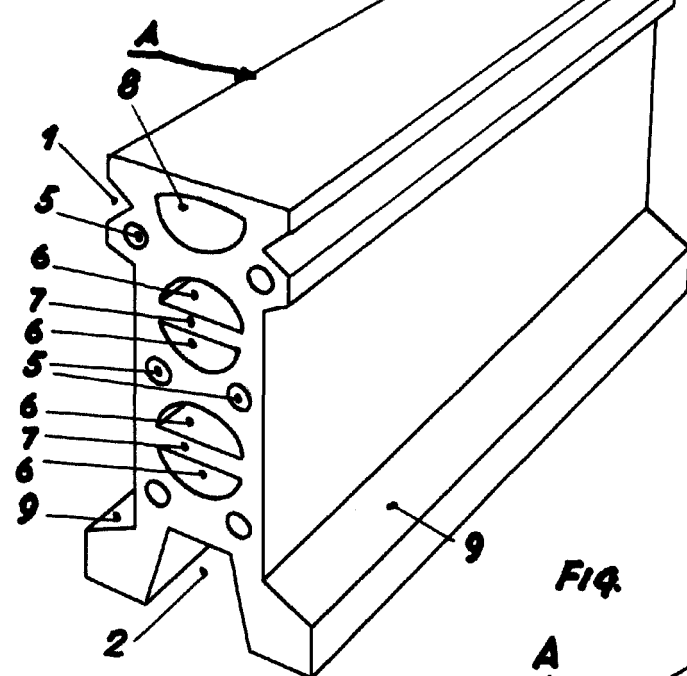
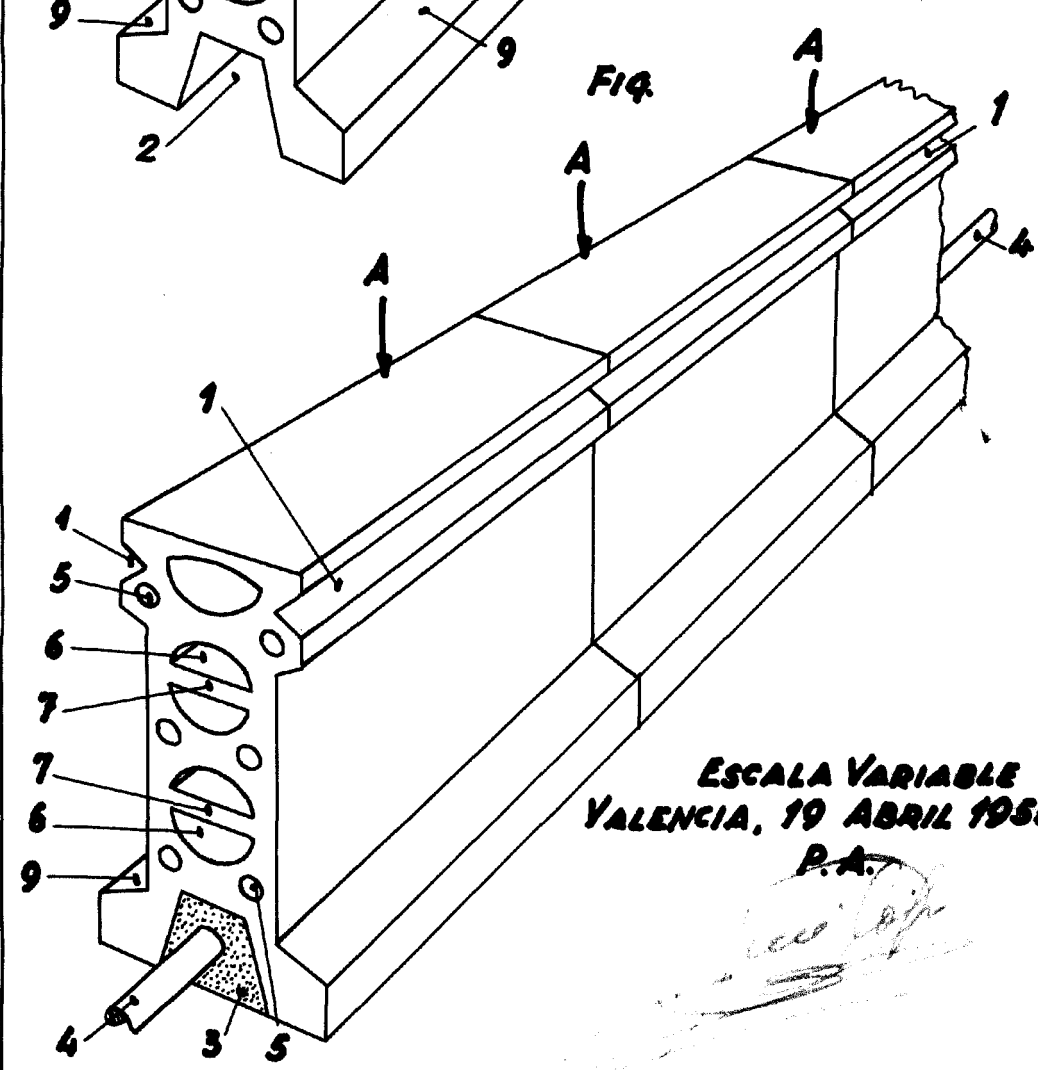


FIG.



ESCALA VARIABLE
VALENCIA, 19 ABRIL 1955

P.A.

