

47558



47558

MODELO DE UTILIDAD

por VEINTE años

en España, a favor de la razón social HERMANOS PASQUAL S.R.C. entidad española, establecida en Zaragoza, c/ Ríola nº 9, por:

«UNA HUCHA PERFECCIONADA»

MEMORIA DESCRIPTIVA

Los dispositivos corrientemente utilizados para fomentar el ahorro, son conocidos vulgarmente con el nombre de huchas y suelen estar constituidos por un pequeño depósito con una abertura para la introducción de las monedas.

5.-

Generalmente suelen contar con una cerradura con su correspondiente llave para cuando así se desee extraer el contenido del depósito que corresponde al ahorro logrado.

5.- Estos utensilios se construyen generalmente para niños que deben esperar para abrir la hucha, a que esta se encuentra llena y como quiera que fácilmente puede disponer de la llave, ello le induce a abrir la hucha y extraer su contenido con lo que no se ha logrado el fin propuesto.

10.- El Actual Modelo, proporciona una hucha perfeccionada que, prescindiendo por completo del empleo de llaves, asegura el que estas no puedan ser abiertas más que por la persona que conozca la combinación o clave establecida.

Entre los propositos que mediante el actual modelo se persiguen, figuran:

15.- Crear una hucha perfeccionada que realiza la misión para la que específicamente ha sido concebida con una seguridad maxima. Constituir dicha hucha mediante un depósito colector para monedas y billetes formado por un cuerpo de sección cilíndrico tubular sobre el que se ajusta y retiene, sin posibilidad de desplazamiento fortuito, la tapa que cierra el conjunto; dotar a dicho depósito por su borde exterior y en proximidad a su boca, de un juego de aros numerados que giran libremente; prevér en dichos aros la disposición de una nervadura interior con una escotadura para que, al coincidir estas escotaduras con los pitones que comporta la tapa puede ser esta desplazada con facilidad; constituir las distintas piezas que

20.-

25.-



5.-

integran este conjunto preferentemente a partir de materiales plasticos configurados por moldeo para asegurar una manufactura economica. Otros detalles relativos a las características de este modelo, se irán poniendo de manifiesto en la siguiente descripción.

10.-

De conformidad con un detalles perfeccionado del actual modelo se consideró conveniente construir una huera provista de un depósito colector y una tapa sobre él ajustada, cuya tapa posee un cuello tubular que se adapta telescopicamente en el depósito colector estando rematada dicha tapa por un casquete sensiblemente esferoidal y una escotadura lateral por las que se introducen las monedas o billetes.

15.-

De conformidad con otros detalles del modelo, se ha previsto en él la disposición de un mecanismo de cierre constituido por unos discos numerados con una nervadura interior interrumpida en un pequeño sector, de tal manera, que al coincidir las

20.-

aberturas de estos nervios anulares con una ranura vertical que posee el cuerpo del envase y con unas crestas que se proyectan en el cuello tubular de la tapa, ésta puede ser desplazada facilmente.

25.-

Dichos aros moviles comportan es su superficie exterior diversos números coincidiendo uno de ellos en cada aro, con el corte de su nervadura interior



47558

para permitir establecer una clave con la que es posible abrir la hucha .

5.- Una mejor idea del modelo que se preconiza la proporciona la descripción siguiente al hacer simultanea referencia a las láminas de dibujos que, tan sólo a título de ejemplo se acompañan, las cuales representan:

10.- La fig. 1a, es una vista en elevación con sección por un plano vertical del conjunto por la que es posible apreciar las distintas partes y detalles de las piezas que integran este modelo.

La fig. 2a, es un detalles de la organización del sistema de cierre.

15.- La fig. 2a, es un detalle de la organización del sistema de cierre.

La fig. 3a, es una vista igualmente en elevación y sección vertical de la tapa que cierra el conjunto

20.- Haciendo simultaneamente referencia a estos dibujos, se hace la aclaración de que mediante el número -1- se señala el depósito colector integrado por la base -1- y el cuerpo cilíndrico tubular -4- ambos recíprocamente ajustados y soldados por la portea -3-. La base de la pieza -1- presenta una nervadura anular -2- que asegura la estabilidad en erecta posición del conjunto. El número -5- indica un estrechamiento producido en la boca del colector cuyo estrechamiento crea una garganta en la que se encuentra ajustada una pieza tubular -6- que en su borde superior posee una pestaña

25.-

18 55



47553

-5-

- anular -7- contando asimismo con una ranura vertical -14- para los fines que más adelante se indican. Sobre el cuerpo -6- se encuentran ensartados unos aros -8-9- y -10- que poseen una nervadura interior -15- interrumpida en los puntos -25-24- y -26-. Asimismo sobre dichos aros -8-9- y -10- se encuentran aplicadas y retenidas por el mismo procedimiento las piezas -11-12- y -13- que por su superficie exterior comportan signos, números o letras bien sea grabados en relieve, o reproducidos por cualquier procedimiento adecuado.
- Dicho conjunto se encuentra cerrado mediante la tapa -16- constituida por un casquete sensiblemente esférico, que en el punto -18- enlaza con la pieza -17- provista de la abertura -19- por la que se verifica la introducción de las monedas. Sobre dicha pieza -17- se encuentra convenientemente ajustada y soldada el cuerpo cilíndrico tubular -20- que posee unas crestas -21-22- y -23- que durante la fase de cierre de la hucha son retenidas por las nervaduras -15- de los aros -8-9- y -10-.
- Durante la fase de cierre de éste dispositivo la tapa -16- y más en particular el cuerpo tubular -20- a ella solidario se encuentra alojado en el interior de la pieza -6- de manera que los pitones -21- de la tapa son guiados por la ranura -14-. En esta posición los bordes anulares -15- de los aros -8-9- y -10- retienen la tapa a través de sus pitones -21-22



47558

-6-

5.- y -23- quedando esta inmovilizada . Para su desplazamiento será necesario hacer girar los aros -8-9- y -10- hasta que sus aberturas -24-25- y -26- coincidan con la ranura -14- en cuyo momento los pitones -21-22- y -23- quedan sin retención y puede desplazarse fácilmente la tapa.

10.- Igualmente se comprendera que por la ranura -19- de la tapa se introducen las monedas o billetes que formás el ahorro para evitar que puedan salirse fortuitamente, la tapa posee un pitón vertical -27- enfrentado con dicha ranura -19-.

Se comprenderá fácilmente que el caso representado se ha dado únicamente con fines ilustrativos y en manera alguna con limitaciones.

15.- Igualmente se hace la aclaración de que el número de aros locos previsto en el ejemplo expuesto es el da tres sin embargo, la realización practica podrán disponerse cuantos se deséen bastando para ello con disponer en el cuerpo tubular -20- de la tapa tantos pitones como aros se instalan,

20.- El actual modelo proporciona una construcción sencilla y efectiva que puede llevarse a la práctica con grán facilidad ya que está constituido por un número relativamente reducido de piezas que se montan fácilmente.

25.- Por razones de economía en la construcción de los aros que constituyen la clave del sistema de cierre, la numeración que sobre ellos ha de figurar puede ser



47558

-7-

- 5.- dibujada, grabada, marcada o lograda por cualquier otro medio, sin embargo a fin de que resulte de mejor presentación y belleza, el modelo prevé la adición de las piezas -11-12- y -13- que comportan los números o signos cuyas piezas están constituidas por un pequeño sector de círculo que se fija sobre los aros -8-9- y -10-.

N O T A

Se declaran de propiedad y novedad para el territorio español, las siguientes:

R E I V I N D I C A C I O N E S

- 10.- 1a.- Hucha perfeccionada que se caracteriza por estar constituida mediante un supercilíndrico tubular integrado por una pieza: base provista de una nervadura anular en su punto de apoyo y una portea de ajuste en su borde superior, en cuya portea se encuentra ajustado y soldado un cuerpo cilíndrico tubular que en su extremo superior o boca posee un estrechamiento acodado.
- 15.- 2a.- Hucha perfeccionada caracterizada por estar formada mediante un cuerpo cilíndrico tubular, que en su boca presenta un estrechamiento acodado según reivindicación primera en la cual, es recibido y retenido un segundo cuerpo tubular con una pestaña periférica de retención en su borde superior y una ranura o abertura vertical, caracterizándose además porque sobre dicho segundo cuerpo tubular se encuentran ensartados unos anillos locos que poseen signos o referencias visibles desde el exterior.
- 20.-
- 25.-



- 3a.- Hucha perfeccionada caracterizada porque los aros locos a que hace referencia la reivindicación 2a, por su superficie interior poseen una pestaña que se proyecta perpendicularmente en relación con la superficie interior del aro, cuya pestaña se encuentra interrumpida en un pequeño sector y sirve para retener la tapa del conjunto a través de unas crestas o apéndices que esta posee caracterizándose además porque al coincidir la interrupción de las pestañas de los aros locos con la ranura vertical del segundo cuerpo tubular la tapa que en libertad de desplazamiento por cesar la retención de los apéndices que posee.
- 5.-
- 10.-
- 15.-
- 20.-
- 25.-
- 4a.- Hucha perfeccionada caracterizada porque la tapa esta constituida por un casquete sensiblemente esferoidal con una abertura por la que se introducen las monedas y un pivote o apéndices interbr en proximidad y enfrentando a dicha ranura, caracterizándose asimismo por contar dicha tapa con un cuerpo tubular, provisto de unos apéndices o crestas de retención telescopicamente ajustado con el depósito colector encontrándose guiada dicha tapa por los apéndices que posee a través de la ranura o escotadura vertical que presenta el segundo cuerpo tubular del depósito colector.
- 5a.- "UNA HUCHA PERFECCIONADA".

Todo ello tal y como se representa en la pre-

18



47003

sente memoria que consta de NUEVE hojas escritas a máquina por una sola de sus caras y planos que la ilustrán.

Madrid, 18 de Abril de 1.955

FIRMADO: E. González Viqueo

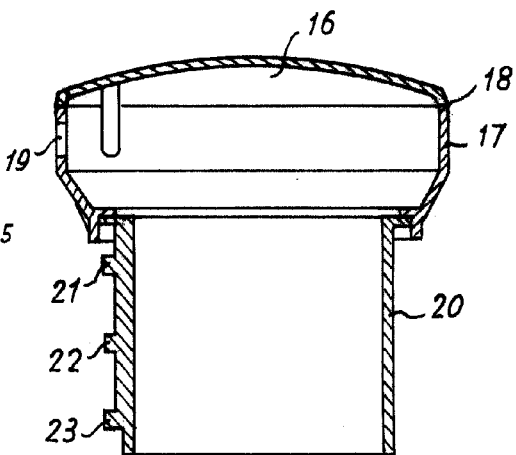
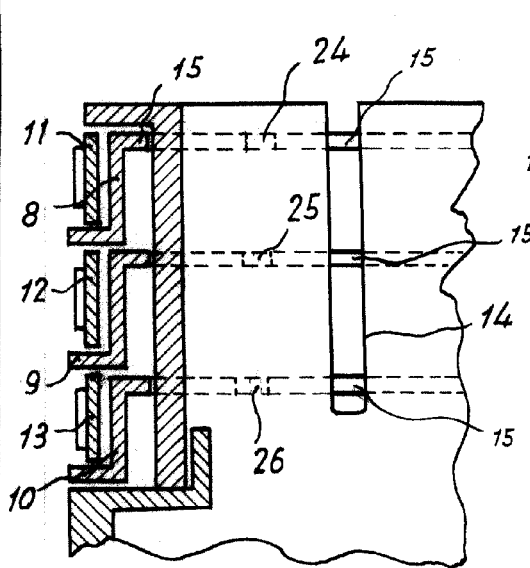
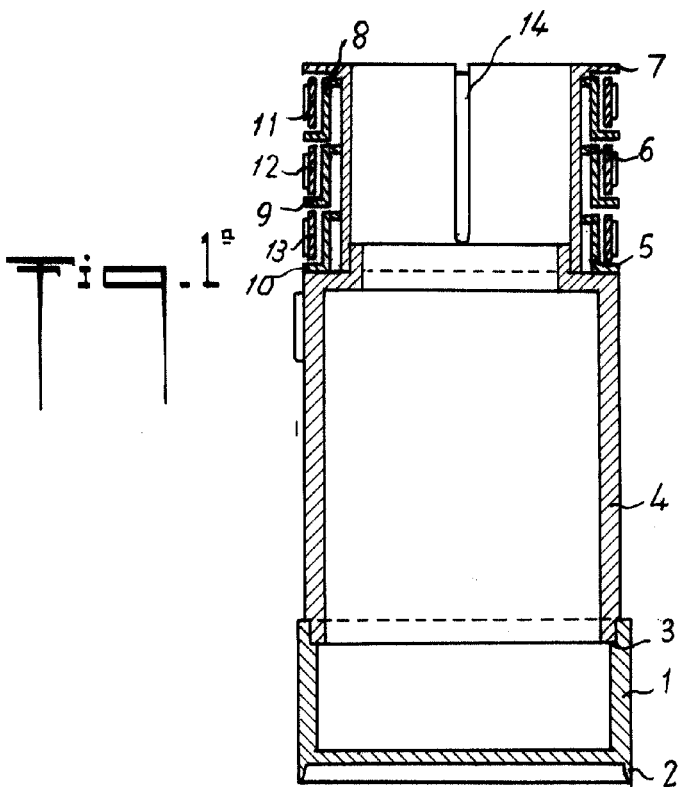


Fig. 2<sup>a</sup>

Fig. 3<sup>a</sup>

MADRID 18 ABRIL DE 1955  
D.º E. GONZALEZ VAGAS

*J. Pascual*

ESCALA VARIABLE.