



47520

47520

MODELO DE UTILIDAD

por 20 años

por "UN INTERRUPTOR-CONMUTADOR", a favor de D. Tomás Buxeda Bosch, de nacionalidad española, domiciliado en Barcelona, Consejo de Ciento, 295.

=====

MEMORIA DESCRIPTIVA

Este Modelo de utilidad describe un interruptor-conmutador, del cual, a título de ejemplo, adjuntamos unos dibujos.

5 Comprende esencialmente este interruptor-conmutador cuatro piezas fundamentales -1-2-3- y -4-, amén de los tornillos de sujeción -5-6- y -7- y de los contactores necesarios y que se citarán en esta memoria.

10 La primera pieza es el soporte -1-, moldeado en material aislante, que consiste en un cuerpo aplanado rectangular, cuya base inferior presenta la zona central en relieve saliente -8- y la superior contrapues-

47520

- 2 -



ta -9- rebajada y limitada por las superficies curvadas
y salientes -10- y -11-, una de las cuales, la -10-, se
prolonga según el plano rebajado -12- y la opuesta -11-
15 en el relieve plano, más saliente -13-.

En la superficie saliente -10-, en su parte
más alta, quedan alineados dos topes -14- cuya finali-
dad no es otra que la de centrar y fijar a la pieza me-
tálica -2- ajustada a toda esta zona, o sea, a la plana
20 -12-, a la curvada -10- y a casi la mitad de la plana
central -9-. Esta pieza -2- forma en su pestaña termi-
nal -15-, la ranura -16- que sirve de cojinete para la
cuchilla elástica -17- central de la pieza que forma
el contacto móvil -3-.

25 La propia pieza aislante -1- presenta el ori-
ficio -5- para fijar con un tornillo a la pieza -4- que
forma uno de los contactos fijos, el superior -20-; y
fijo a -6- por otro tornillo, va dispuesto el soporte
-18- del contacto fijo e inferior -19-.

30 La pieza -3- está formada por una amplia ba-
llesta elástica de forma rectangular, con una lengüeta
anterior -21-, en la que se localizan, uno por cada ca-
ra, los contactores -22-23-. Presenta el orificio -24-
para fijarla por un tornillo al orificio -7- de la -1-
35 asentándose sobre el plano -12-. Presenta el orificio
-25- con el cual se centra y rodea al relieve curvado
-10- y a continuación del travesaño -26- presenta el
orificio -27- con el cual se centra la cuchilla elásti-
ca, ya citada -17-, sujeta al travesaño posterior y li-
40 bre de -3-; los largueros -28- quedan absolutamente
libres y desligados a ambos lados de la pieza soporte
-1-.

47520

- 3 -



Todo cuanto no afecte, altere, cambie o modifique la esencia del interruptor-conmutador descrito, será variable a los efectos del actual Modelo.

N O T A .

Se reivindica como objeto de este registro por Modelo de utilidad:

1 - Un interruptor-conmutador, que esencialmente se caracteriza porque su doble contactor móvil está sostenido en el extremo libre de un fleje elástico de acero de perímetro rectangular fijo, por su otro extremo o lado, al soporte general; estando cortado este fleje según un rectángulo menor y simple que rodea a un relieve curvado posterior del soporte, y según otro orificio rectangular mayor y complejo, del que desde el interior de su lado libre arranca una ballesta elástica cuyo extremo libre se apoya en el cojinete o ranura prevista en una pieza de acero fija al soporte aislante general y adaptada al relieve curvado posterior del soporte; el doble contactor queda centrado con la prolongación de esta ballesta.

2 - El propio interruptor-conmutador de la reivindicación anterior, caracterizado porque el soporte general, de material aislante, forme una zona plana y rebajada en su parte media, limitada por dos superficies curvadas en relieve, una de las cuales, la posterior, presenta dos topes para sujetar a la pieza de acceso fija que forma el cojinete de la cuchilla, y se prolonga posteriormente según un plano rebajado en la cual se fija el fleje porta doble contactor; la superficie curvada en relieve, anterior, se prolonga según un relieve más alto, en el cual se fija el soporte de uno de los con-

47520

- 4 -



75 tadores fijos; el otro contactor fijo se localiza sobre esta superficie curvada anterior sostenido por un soporte adaptado a la misma y fijo en la zona plana central.

80 3 - El propio interruptor-conmutador de las reivindicaciones anteriores, caracterizado porque la pieza de acero que forma el cojinete de la cuchilla se adapta y fija al plano rebajado posterior junto con el fleje de la ballesta móvil; se ajusta al relieve curvado posterior y al arranque del plano rebajado central; formando, en su extremo libre, una pestaña vertical, que
85 sobre su pared frontal presenta la ranura de cojinete.

Sean cuales fueren las circunstancias que concurren en la esencialidad del Modelo de utilidad definido en las anteriores reivindicaciones, cual objeto es:

90 4 - "UN INTERRUPTOR-CONMUTADOR".

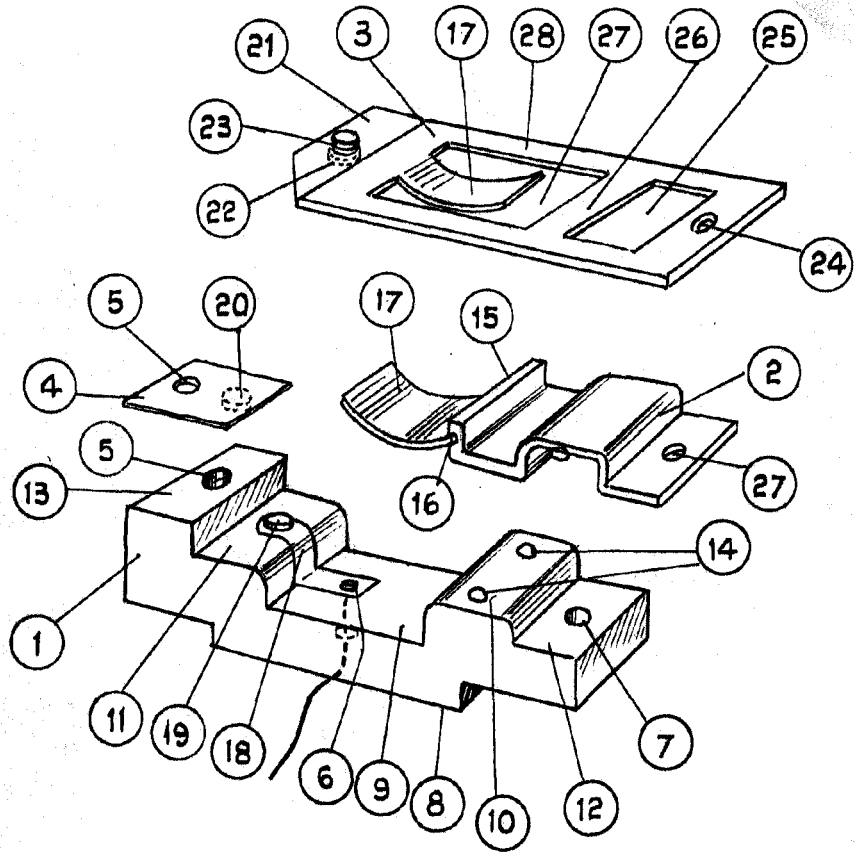
Consta la presente memoria de cuatro hojas foliadas, mecanografiadas por una sola cara y del dibujo unido a la misma.

95 Barcelona, treinta y uno de marzo de mil novecientos cincuenta y cinco.

P.A. de D. Tomás Buxeda Bosch,

L. DURAN

47520



ESCALA VARIABLE