



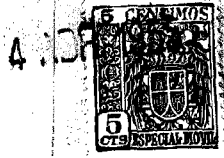
4 12
47336

MEMORIA DESCRIPTIVA
que se acompaña a una solicitud de MODELO DE UTILIDAD,
por veinte años, para España y sus Posesiones, por: -
"INTERRUPTOR ACOPLABLE A ELECTROMOTORES, PERFECCIONADO",
en favor de don Franco Biglino Rivella, de nacionalidad
italiana y residente en MADRID, Carretera de Aragón, nº
234.-

5 El presente Modelo de Utilidad, recae sobre un
aparato interruptor, perfeccionado, apto para el fun-
cionamiento de electromotores, en el que se han intro-
ducido ventajas en virtud de las cuales se consigue un
más perfecto control del mando, un aislamiento total
en las tomas de contacto de los terminales de los ca-
bles, una pulsación suave y progresiva sobre el mando,
seguridad en la acción, y, a mayor abundamiento, el me-
canismo del presente aparato es sencillo y prácticamen-
te carente de averías.

10

El interruptor está constituido por una serie
de elementos situados unos a continuación de otros, en



15 número variable, según el montaje monofásico, bifási-
co, trifásico, y es apto para montajes en triángulo,
estrella y demás variantes conocidas, sin limitación.
Dichos elementos, van provistos de una perforación
central y dos laterales, la primera para dejar paso
al vástago de mando, y las restantes, para dejar paso
a los espárragos de montaje que los soportan y acoplan
20 a la placa frontal.

Con el fin de ilustrar la presente descripti-
va, se acompaña una hoja de planos, en la que se re-
presenta una ejecución cualquiera de las varias que
tiene la invención, y que se cita solamente a título
25 de ejemplo explicativo, no limitativo. En dicha hoja:

La figura 1, muestra el mando del aparato.

La figura 2, es la vista frontal de uno de los
varios elementos de que está constituido.

30 La figura 3, es un detalle de la parte infe-
rior del primer elemento.

La figura 4, representa uno de los topes ac-
cionadores acoplados al vástago del mando.

El aparato consta de una placa frontal, de ma-
terial adecuado, provista de tres perforaciones, una
35 central, de mayor diámetro que otras dos laterales a
la misma. La perforación central tiene por finalidad
permitir el paso del vástago o eje de mando del apar-
to (1), cuyo terminal delantero sale fuera de dicha
placa, y lleva acoplado una palanca (2) apta para ser
40 manejada a mano.

Las perforaciones laterales, tienen por fina-
lidad permitir el paso de sendos espárragos que mon-
tan y soportan el conjunto del aparato.

A continuación de la citada placa frontal, se



45 sitúa el primer elemento del aparato (4'), cuya misión
es únicamente de cooperar al funcionamiento del mando
de control. A este efecto, tiene una perforación (15)
delante de la cual, y montada en el vástago (1) se
50 acopla la pieza de material aislante (baquelita, monó-
meros, plástico duro o similar) (14), provista de una
perforación (15) coincidente con la sección del vástago,
de forma que esta pieza sea solidaria del movimiento
de giro del mismo.

55 Bajo dicha pieza, se dispone una pletina mó-
vil (16) de material adecuado, que presenta un resalte
en su parte central, hacia arriba, a fin de permitir
que, cuando la pieza (14) gire, impulse a la pletina
(16) hacia abajo, siendo factible este impulso y giro
descritos en virtud de las achafanaduras laterales que
60 presenta el resalte central de la citada pletina (16).

Bajo los extremos de dicha pieza (16) se si-
túan dos pequeños cilindros (17) cuya superficie supe-
rior es ligeramente convexa, y se mantienen en los alo-
jamientos (17') determinados por los resaltes (12) que
sirven de guía. Dichos cilindros son presionables ha-
cia su base al bajar la pieza (16), pero vuelven a su
65 posición inicial merced al muelle recuperador (18) de
relativa potencia, dispuesto bajo la base de los cita-
dos cilindros (17).

70 Los elementos dispuestos a continuación de es-
te primero, están constituidos por plazas de material
aislante adecuado (4), que en su parte inferior pre-
sentan igual disposición de cilindros (17), dentro de
sus guías (17') o alojamientos, pero cuyos muelles re-
cuperadores (13) son más sensibles y de menor grosor
75 que los antes citados.



80

En el punto en que atraviesa a estos elementos por medio de la ventana circular (7) de los mismos, el vástago (1) va provisto de una pieza (20) de forma elíptica, atravesada en su centro por una ventana de idéntica sección a la del vástago (1) a fin de que gire solidariamente con él.

85

Debajo de esta pieza, se ha dispuesto otra pieza descendente (21) provista de dos amplios resaltes laterales (10); esta pieza, al ser impulsada por la pieza elíptica (20), que hace las veces de excéntrica, en su movimiento de giro solidario con el vástago (1), desciende, estableciendo presión sus laterales (10) sobre los cilindros (11) en forma similar a la citada en el caso anterior del primer elemento.

90

Sobre el conjunto descrito y montado sobre la propia placa (4) existen unos resaltes del propio material, aptos para dejar paso a los tornillos verticales (5) que sirven de retención a los terminales de los cables, teniendo dichos tornillos un amplio alojamiento debido a que han de tener una relativa longitud para poder ser accionados al montar o desmontar los terminales de los cables. Ello es debido a que se han dispuesto unas orejas o resaltes (3) en la parte superior de los elementos, de forma que al unirse unos tras otros, dejan un alojamiento al cable, aislándolo de los siguientes, por completo, con el fin de evitar contactos indebidos.

95

100

105

Finalmente, dichos elementos, van provistos de las perforaciones laterales (8) coincidentes, que son atravesadas por los espárragos antes citados, que soportan y sirven de ajuste al conjunto del interruptor.



110

En el presente aparato cabe cualquier variante en ejecución y disposición de sus elementos, piezas y accesorios, siempre que no se altere el espíritu de la invención, y podrá fabricarse en toda clase de medidas, acoplable a toda clase de corrientes y montajes, y confeccionarse en cualquier clase de materiales apropiados, sin limitación.

115

NOTA.- Descrito suficientemente cuanto precede, sólo resta consignar que lo que se declara como nuevo, propio y útil del solicitante, es lo contenido en las siguientes

120

REIVINDICACIONES

1.- Interruptor acoplable a electromotores, perfeccionado, caracterizado por haberse dotado al interruptor de una placa frontal de material adecuado, provista de tres perforaciones, una central, para dejar paso al vástago de mando, y dos laterales para dejar paso a sendos espárragos que soportan y ajustan el conjunto; siendo atravesada la perforación central por un vástago de mando, de sección poligonal, cuyo terminal delantero surge al exterior de la citada placa, llevando debidamente adaptada una manivela o palanca de mando apta para hacerlo girar.

125

130

135

2.- Interruptor según reivindicación 1, caracterizado porque a continuación de la citada placa frontal, se sitúa el primer elemento del aparato, cuya misión esencial es la de cooperar al funcionamiento del mando de control del aparato; yendo provista de una perforación circular, ante la cual, y acoplada al vástago de mando, se sitúa una pieza de material aislante, plana, de contorno cuadrado, provista de una perfora-



47336

140

ción de ~~la~~ mismo diámetro y sección del vástago, a fin de girar solidariamente con el mismo, y que hace las veces de excéntrica.

145

3.- Interruptor según reivindicaciones 1 y 2, caracterizado porque bajo la descrita pieza, se dispone una pletinilla horizontal, alargada, cuya parte central presenta un resalte en sentido superior, cuyas aristas laterales son achaflanadas para facilitar el deslizamiento de los ángulos de la excéntrica, teniendo los laterales alargados y planos, cuya pieza es desplazable en movimiento ascendente y descensional, a impulso de dicha excéntrica.

150

155

4.- Interruptor según reivindicaciones de 1 á 3, caracterizado porque bajo los extremos de dicha pieza desplazable, se sitúan, debidamente alojados entre resaltes del elemento que se describe, sendos cilindros de contacto, cuyas bases superiores son ligeramente convexas, y cuyas bases inferiores se soportan sobre sendos resortes en espiral que tienen por misión mantenerlas en su posición inicial cuando cese la presión transmitida por la excéntrica.

160

165

5.- Interruptor según reivindicaciones de 1 á 4, caracterizado porque los restantes elementos situados a continuación del descrito, similares entre sí y acoplados en número variable, están constituidos por piezas de material aislante, que en su parte inferior presentan la propia disposición de alojamientos y cilindros antes descrita para el primer elemento, y cuyos muelles recuperadores son de potencia más débil que los del primer elemento.

170

6.- Interruptor según reivindicaciones de 1 á 5, caracterizado porque en el punto en que, a través



175

de una ventana circular dispuesta en dichos elementos, son éstos atravesados por el vástago de mando, lleva éste acoplado una pieza de material aislante, elíptica, atravesada por una ventana de sección coincidente con la del vástago, que actúa como excéntrica al girar solidariamente con dicho vástago.

180

7.- Interruptor según reivindicaciones de 1 á 6, caracterizado porque bajo esta excéntrica, se ha previsto una pieza descendente dotada de amplios resaltes prolongados lateralmente, que al ser impulsada por la excéntrica, desciende, estableciendo presión con sus laterales sobre los cilindros antes aludidos.

185

8.- Interruptor según reivindicaciones de 1 á 7, caracterizado porque en cada una de las placas o elementos que se describen, existen unos resaltes del propio material, aptos para soportar unos tornillos verticales que sirven de retención a los terminales de los cables, cuyos tornillos están montados sobre un amplio alojamiento, a fin de hacer fácil su manipulación, habiéndose previsto, en la arista superior de cada uno de estos elementos, unas orejas o resaltes que dividiendo el conjunto en canales, sirven para alojamiento y aislamiento de los terminales de los cables, a fin de evitar contactos indebidos.

190

195

9.- Interruptor según reivindicaciones de 1 á 8, caracterizado porque los citados elementos van provistos de perforaciones laterales, aptas para ser atravesadas por los espárragos de fijación del conjunto.

200

10.- "INTERRUPTOR ACOPLABLE A ELECTROMOTORES, PERFECCIONADO".

Todo según queda descrito en la presente memoria, que consta de ocho hojas foliadas y mecanografía-



205

das por una sola cara, con doscientas cinco líneas y dibujo que se acompaña.

Madrid, 4 de abril de 1.955.

P.A.

Maranyó
EL AGENTE OFICIAL.-

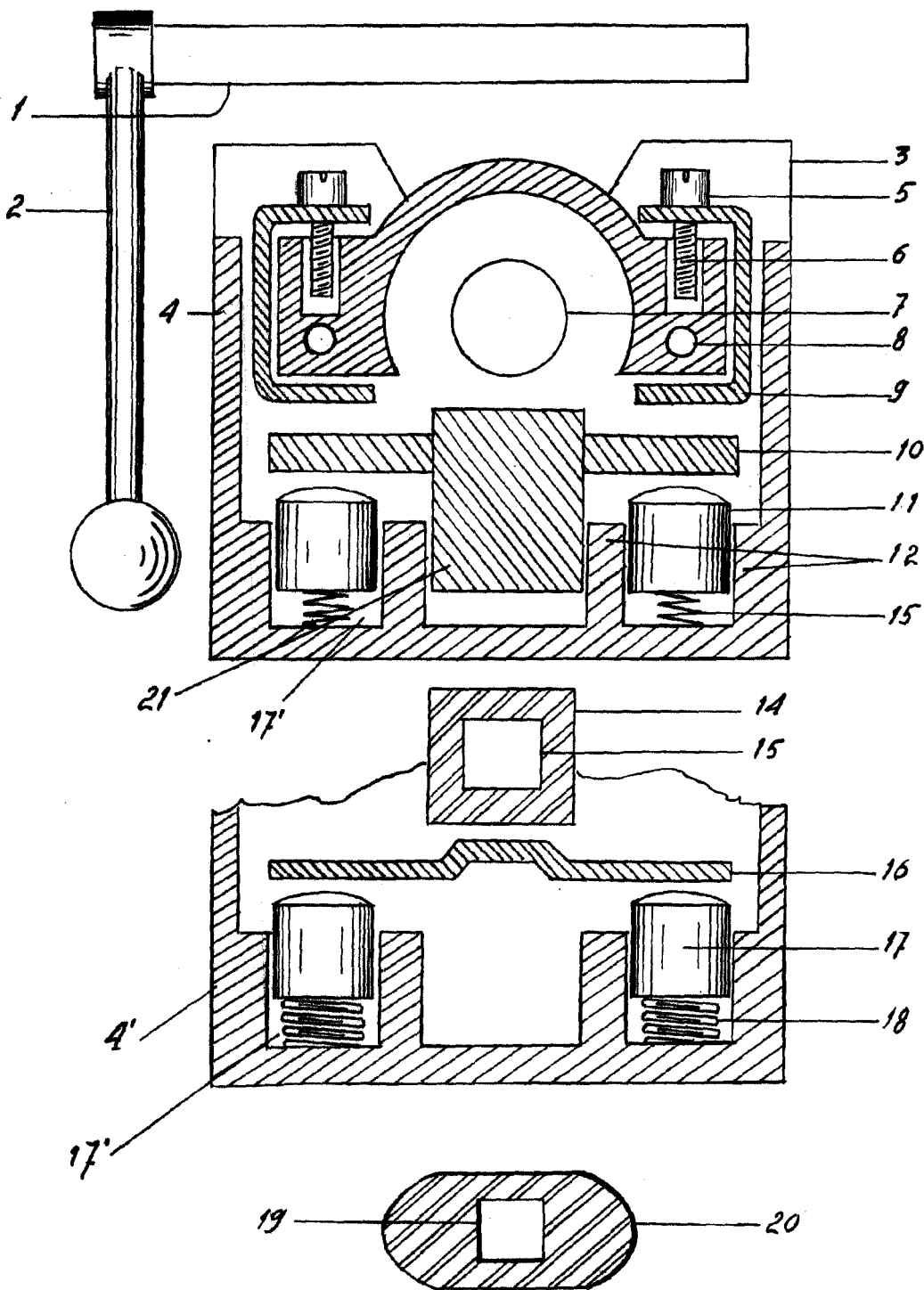
47336

4 ABR



D. FRANCO BIGLINO RIVELLA

HOJA ÚNICA



MADRID 4 ABRIL 1955

Alvarado

ESCALA VARIABLE