

47293



Memoria Descriptiva

Correspondiente a un Modelo de Utilidad que por un periodo de 20 años, para toda España y sus Colonias, se solicita a favor de D. GREGORIO ARISTIMUÑO AYERBE, de nacionalidad española, residente en Zurugalde nº 17 bis, 2ª izqda. MONDRAGON (Guipuzcoa) por NUEVO PICAPORTE RESBALON PARA PUERTAS.

El presente modelo tiene por objeto garantizar la propiedad y explotación exclusiva en todo el territorio nacional de un nuevo sistema de picaporte resbalón para puertas, como variante de la patente anterior nº 217.495.

5 Consta de las siguientes partes:

Cajera principal en tubo que termina en chapa plana para su fijación a la puerta.

10 Otro tubo interior más corto que el principal, que siendo de inferior diámetro a éste se introduce en él y tiene movimiento hacia atrás y adelante.

Una pieza esférica troncada que por mediación de un manillar con cuadradillo que atravesará su parte central sirve de accionamiento del juego mecánico.

15 Chapita doblada sobre el que recae la acción directa del pezón de la pieza esférica.

Un muelle consistente que sirve de retención del manillar.

Otro muelle tensor del resbalón de características más suaves que el anterior.

Compresor directo y guía de los muelles.

20 Lengüeta resbalón en terminal esférico o cuadrado.



Un tornillo que avanzando en una cajera de recorrido del tubo principal sirve de fijación indistinta para derechas e izquierdas de los resbalones en terminal redondo.

25 Fijada la pieza a la puerta, por presión normal del manillar hacia abajo, su cuadradillo hace girar el disco esférico.

Como el diente que deja esta pieza esférica gira hacia atrás empuja la chapita doblada con quien tropieza.

30 Esta chapita va encajada en el tubo interior en su ranura de recorrido de la figura nº 2. Este tubo permanece avanzando por la acción de los muelles y cuando el disco esférico es empujado hacia atrás por el diente.

35 Al girar hacia atrás vence dos resistencias: la de los dos muelles que aloja en su parte terminal que se halla obturado por un disco y el pezón terminal del resbalón que lo atraviesa en su parte central.

40 La pieza nº 9 sirve de tope trasero de ambos muelles y además su pezón terminal de guía del muelle menor, de modo que aunque los dos muelles van superpuestos el uno al otro, el mayor que sirve de tensor del manillar tiene el diámetro del interior del tubo en que se aloja y por tanto en su compresión sigue manteniendo su posición mientras que en el muelle menor que por su diámetro reducido tendería a caer y cruzarse con el mayor imposibilitando su acción normal es mantenido en su posición intermedia por el pezón terminal de la pieza nº 9, cuyo cabezal es del diámetro del tubo interior en que se aloja y la punta del pezón encaja en el interior de la ranura del recorrido del pezón del resbalón, de modo que su movimiento es siempre exactamente horizontal. De este modo, el muelle mayor es comprimido directamente entre el disco terminal del tubo interior y la

50



85 mo:

Presenta tres vistas:

Vision frontal con placa de sujeción.

Sección lateral, con las ranuras precisas.

Disco terminal que obtura la parte terminal del tubo

90 Figura 2a.- Tubo interior que sirve de accionamiento al mecanismo.

Presenta tres vistas:

Visión terminal anterior, con disco o arandela que sujeta

Sección longitudinal superior

95 Sección terminal posterior

Figura 3a.- Tubo interior que sirve de accionamiento al mecanismo.

Presenta tres vistas:

Visión terminal anterior con la arandela

100 Sección longitudinal inferior

Visión terminal posterior

Figura 4a.- Tubo interior que sirve de accionamiento al mecanismo.

Presenta tres vistas:

105 Visión terminal anterior con la arandela

Sección longitudinal lateral, igual para ambos lados

Visión terminal posterior.

110 Figura 5a.- Pieza esférica truncada, formando un diente, que por mediación de un manillar en cuadradillo atravesando su parte central, sirve de accionamiento del juego mecánico en

Visión lateral y

Sección frontal.

Figura 6a.- Chapita doblada

115 Figura 7a.- Muelle de retención de la palanca o manillar

Figura 8a.- Muelle tensor del resbalón

Figura 9a.- Compresor tope de los muelles y guía del menor

Figura 10a.- Lengüeta resbalón en terminal esférico

Sección longitudinal

120

Visión frontal del pezón con el ensanche obtenido al montar.

Visión frontal del conjunto.

Figura 11a.- Lengüeta resbalón en terminal cuadrado

Sección longitudinal

125

Visión frontal del conjunto

Figura 12a.- Tornillo guía del resbalón y de fijación para juegos de derechas e izquierdas

Figura 13a.- Disposición para cambio de derechas a izquierdas de los resbalones en terminal cuadrado

130

Figura 14a.- Visión del conjunto.

Lo escrito puede ser objeto de modificaciones de detalle siempre que las mismas no alteren ni cambien de un modo esencial los caracteres de la invención.

N o t a

135

Descrito que queda el Modelo de Utilidad, se considera - que su objeto debe recaer sobre las siguientes

R E I V I N D I C A C I O N E S

140

Primera.- NUEVO PICAPORTE RESBALON PARA PUERTAS caracterizado por el acoplamiento en el interior de una cajera tubular, - de otro tubo mas corto y de inferior diámetro, con movimiento de avance y retroceso.

145

Segunda.- NUEVO PICAPORTE RESBALON PARA PUERTAS caracterizado por reivindicacion primera y por llevar acoplado a un manillar, un cuadradillo que hace girar un disco esférico, provisto de un diente, que arrastra una chapita encajada en la ranura de recorrido del tubo interior.

150

Tercera.- NUEVO PICAPORTE RESBALON PARA PUERTAS caracterizado por las reivindicaciones primera y segunda y por que el tubo a que se hace referencia en reivindicacion anterior, permanece -- avanzado debido a la acción de unos muelles, y cuando gira el disco esférico es empujado hacia atrás por el diente que va provisto dicho disco, venciendo la resistencia de los dos muelles que van





155 alojados en su parte terminal, que a su vez se halla obturado por un disco, y la del pezón terminal del resbalón que lo atraviesa en su parte central.

160 Cuarta.- NUEVO PICAPORTE RESBALON PARA FUERTAS caracterizado por las reivindicaciones anteriores y por llevar una pieza que sirve de tope trasero de ambos muelles ya reseñados y además un pezón terminal, de guía del muelle menor, de modo que, aunque los dos muelles van superpuestos el uno al otro, el mayor que -- sirve de tensor del manillar, tiene el mismo diámetro del interior del tubo en que se aloja y por consiguiente en su comprensión, -- sigue manteniendo su posición, mientras que el muelle menor es -- mantenido en una posición intermedia por medio del pezón terminal de la mencionada pieza tope.

170 Quinta.- NUEVO PICAPORTE RESBALON PARA FUERTAS caracterizado por las reivindicaciones anteriores y por que el cabezal de la pieza tope a que se hace referencia en reivindicacion anterior es del mismo diámetro del tubo interior en que se aloja, y la -- punta del pezón, encaja en el interior de la ranura de recorrido del pezón del resbalón, obligando a que su deslizamiento sea siem pre en sentido horizontal.

175 Sexta.- NUEVO PICAPORTE RESBALON PARA FUERTAS caracterizado por las reivindicaciones anteriores y por que el muelle mayor es comprimido directamente entre el disco terminal del tubo inte rior y la esfera de la pieza tope, mientras que el muelle menor descansando tambien sobre la esfera de la pieza tope, es comprimi do por el ensanche del pezón del resbalón.

180 Séptima.- NUEVO PICAPORTE RESBALON PARA FUERTAS caracterizado por las reivindicaciones anteriores y por que venciendo la resistencia de los muelles, el tubo interior corre horizontalmen te hacia atrás, arrastrando a su vez el resbalón, al que obliga a quedar encajado dentro del tubo principal.

Octava.- NUEVO PICAPORTE RESBALON PARA FUERTAS



47293

185

Tal y como queda descrito en la presente memoria que consta de siete hojas mecanografiadas, escritas por una - sólo cara y del plano que unido a la misma se acompaña.

Madrid, 4 de Marzo de 1955.

L 47298

COM



L 47298

COM

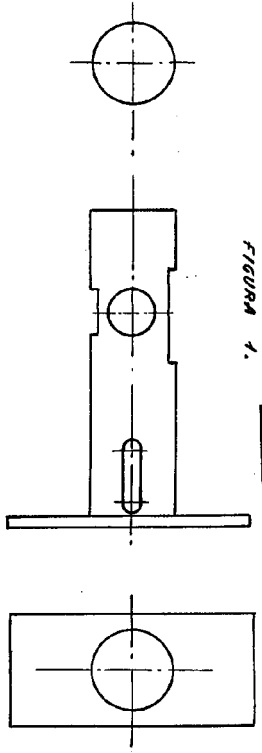


FIGURA 1.

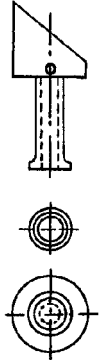


FIGURA 10.

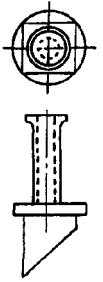


FIGURA 11

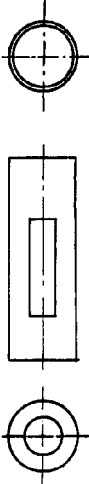


FIGURA 2.

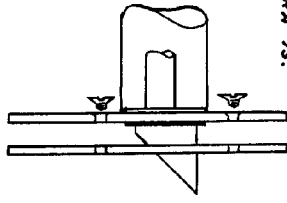


FIGURA 13.

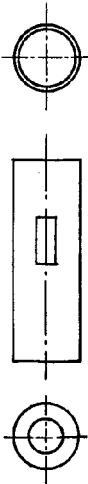


FIGURA 3.

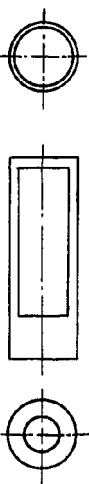


FIGURA 4.

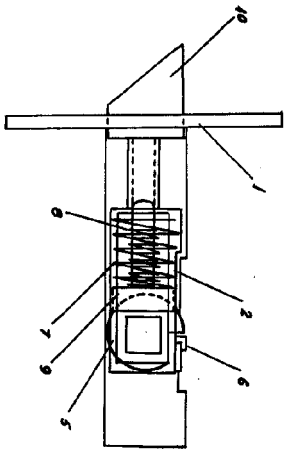


FIGURA 14.

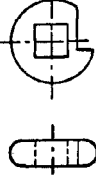


FIGURA 5.



FIGURA 6.



FIGURA 7.



FIGURA 8.

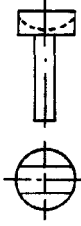


FIGURA 9.

Escala variable

Madrid 9 Diciembre de 1954

Handwritten signature and initials.