



MEMORIA DESCRIPTIVA

para un Modelo de Utilidad, por veinte años, por:

"UNA CAJA PLEGABLE", a favor de Ilsa Frigo, S. A., entidad española, residente en Madrid, c/ Narciso Serra, 15.

=====

5.- La presente memoria se refiere, como su enunciado indica a una caja plegable de cartón de forma prismática con base cuadrada caracterizada por estar provista en su base superior de una ventana transparente y tener su desarrollo constituido por dos cuadrados, los de las dos bases, unidos por una de las caras laterales rectangulares teniendo ambos cuadrados en sus demás lados caras rectangulares o trapeciales provistos de solapas y ojales de forma especial que permiten armar la caja.



10.- A continuación se hará una detallada descripción del Modelo de Utilidad que se solicita con ayuda del plano que se acompaña en el cual se representa a simple título de ejemplo:

En la figura 1 el desarrollo de la caja.

15.- En la figura 2 una perspectiva de ella.

La mencionada caja plegable (fig. 2) tiene forma de prisma de base cuadrada con una ventana -11- en una de sus bases, cerrada por un papel de celofan. El desarrollo (fig. 1) de la caja está constituido por las dos bases cuadradas -2- y -4- unidas por uno de los rectángulos -3- de sus caras laterales; la cara opuesta lateral está duplicada en el desarrollo existiendo un rectángulo -1- y -5- a continuación de cada cuadrado de la base. Los citados rectángulos -1- y -5- que al montar la caja se superponen tienen pegadas la cara interior de uno con la exterior del otro. La base cuadrada -2- desprovista de ventana lleva en sus otros dos lados dos rectángulos -9- adosados y en sus cuatro vértices unas solapas -8- en forma de L que refuerzan y cierran las rendijas de las aristas. En los otros dos lados de la base cuadrada con ventana van unos trapecios isósceles -6- de la misma altura de la caja provistos de unas uñas -7- semicirculares de diametro de más longitud que el lado del trapecio y que al montar la caja se introducen en unas ranuras situadas en las aristas inferiores

20.-

25.-

30.-

35.-



quedando así perfectamente armada la caja pues los trapecios se colocan por fuera (6 fig. 2).

40.- La forma, materiales y dimensiones podrán ser variables y en general cuanto sea accesorio y secundario siempre que no altere cambie o modifique la esencialidad del objeto descrito.

La caja podrá llevar, como es natural, los letreros o dibujos impresos que se desee.

N O T A

45.- Descrito suficientemente el objeto del modelo se declaran de novedad y propia invención las siguientes

REIVINDICACIONES

50.- 1ª.- Una caja plegable, que se caracteriza porque en su desarrollo tiene las dos bases cuadradas unidas por un rectángulo, presentando ambos cuadrados en el lado opuesto al del rectángulo que los une, sendos rectángulos adosados que constituyen la cara lateral opuesta, que así resulta doble, habiéndose previsto que estos dos rectángulos estén pegados entre sí con la cara interna de uno sobre la externa del otro.

60.- 2ª.- Una caja plegable, según la reivindicación anterior, que se caracteriza porque los lados restantes de los dos cuadrados base van unidos los de un cuadrado a otros dos rectángulos opuestos y los del otro cuadrado a unos trapecios isósceles de la misma altura que la

47223

29



caja provistos en su lado menor desigual de un saliente semiesférico que al cerrar encajan en unas ranuras situadas en las aristas inferiores.

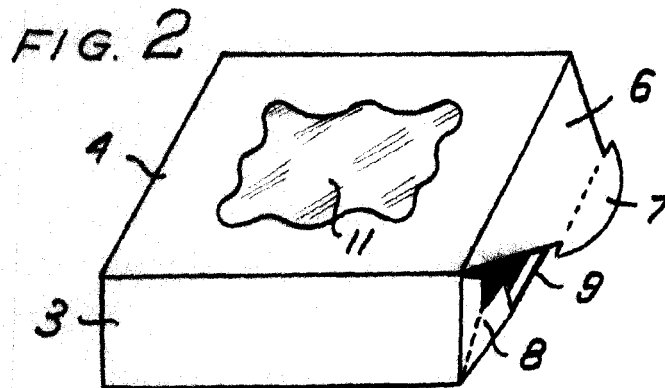
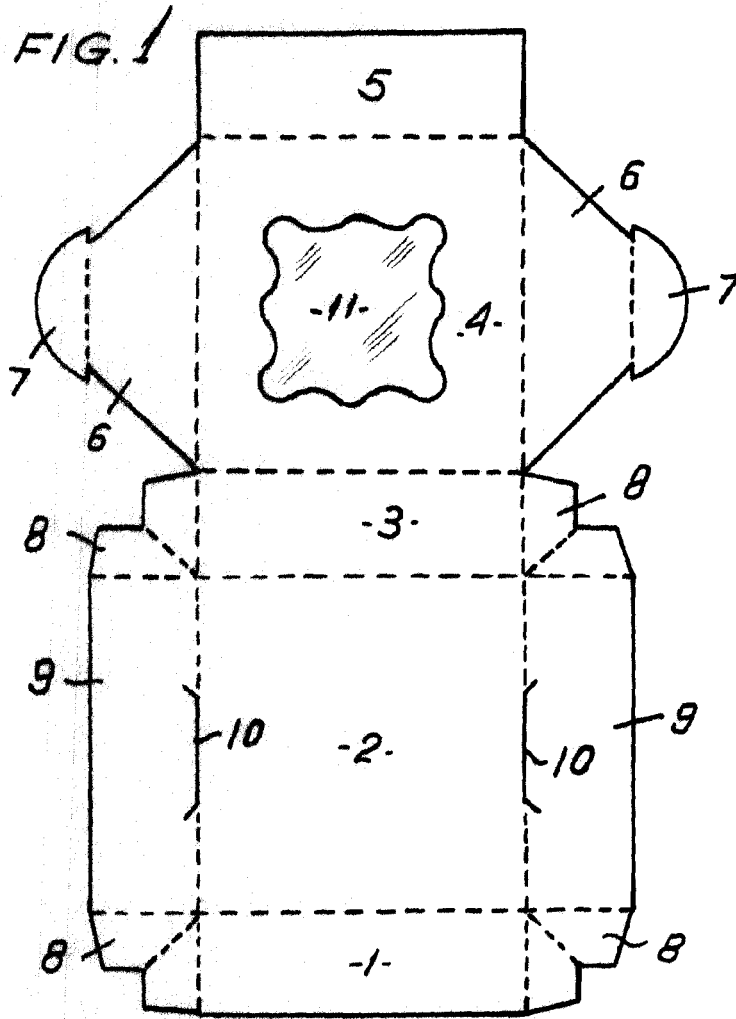
65.- 3ª.- Una caja plegable, según las reivindicaciones anteriores, que se caracteriza porque en los vértices del cuadrado de la base inferior se disponen unas solapas en L con sus dos lados comunes a los de los rectángulos de las caras laterales, que sirven para reforzar la caja y cerrar las rendijas de las aristas.

70.- 4ª.- Una caja plegable, que se caracteriza por estar constituida por un prisma cuadrado en una de cuyas bases, la superior, se ha previsto una ventana cerrada por una lámina transparente pegada interiormente a dicha base.

75.- 5ª.- UNA CAJA PLEGABLE.

Todo según se describe y reivindica en la presente memoria que consta de cuatro hojas y se ilustra en el dibujo que a la misma se acompaña.

Madrid, 29 de Marzo de 1.955.



Madrid, 29 de Marzo 1.955.

Escala variable.